

GM Jiří Štoček

Z MÝCH TURNAJŮ 2016-2017

Pokud si někdo vyhledal a otevřel tento soubor, zajisté se ponejprv seznámil se statěmi *Několik partií*, *Další partie I.*, *Další partie II.* Ty vznikaly v průběhu mnoha let, tak jako partie, které v nich uvádím. Ani šachový svět nestojí na místě. Bylo obtížné při tom všem udržet nějakou konzistenci ve způsobu komentování, nazírání na šachové problémy. V závěru té poslední jsem to vzdal a slíbil, že bude poslední takového typu. Nynější stať ten slib nikterak neporušuje. Liší se způsobem výběru partií a přechodem z „podrobného“ na „vcelku lakonické“ komentování. Jak objasním v závěru, bude také už skutečně epilogem – tedy pokud jde o psaní takových přehledů, nikoliv snad pokud jde o mou hru na turnajích! Protože velká rozhodnutí bývá dovoleno podrobně objasnit, dovolím si vypůjčit část vlastního textu k jiné příležitosti:

...Patřím mezi ty aktivní šachové hráče, kteří se častějšímu psaní o šachu nikdy nevyhýbali. Od začátku jsem byl přesvědčen, že to nějak „patří k věci“. Od povýšení na velmistra byly občasné časopisové komentáře k partiím, obvykle vlastním, někdy cizím (včetně zápasu o MS), běžnou záležitostí. Byla to dostatečně zajímavá a zároveň přiměřeně náročná činnost, neboť jediným pomocníkem bývala šachovnice s figurkami...Dnes již nikam nedopisuji. Pár neohrabaných statí, věnovaných buď vlastním „vybraným“ partiím, nebo tvorbě předválečných velikánů šachu, je nyní volně k dispozici, ale nezamýšlím jejich soupis podstatněji rozšiřovat. Psaní o šachu mě již nevábí, ze snadno uhádnutelných důvodů.

Za vše mohou počítačové herní programy, které se tak rychle a brutálně vlámaly do pohádkové říše šachu, jejíž hradby nám kdysi připadaly dostatečně odolné. Věc samotná překvapením zajisté není, ale zhruba před čtvrtstoletím jsem si jako mnozí jiní ani já nedovedl představit, že to může proběhnout tak brzy. V těch dorosteneckých letech se postupně vytvářelo naše šachové přesvědčení, představa, proč a jak se šachem zabývat. To vše ještě zcela staromódním způsobem, bez nějakého ovlivnění umělou inteligencí. Možná, že naše hráčská generace je v tomto smyslu poslední.

Samozřejmě, že partie má být pokud možno vyhrána. Ale to by byl snad příliš skromný cíl. Mělo by se tak navíc stát vzorovým způsobem, důstojným publikace! Richard Réti, historicky nejvýznamnější představitel našeho šachu, dokonce

upřednostňoval partie, znázorňující v celém svém průběhu nějakou podstatnou vůdčí ideu. Ano, „partie z jednoho kusu“, k tomu je potřeba vždy směřovat! Takové usilování Vás během partie často nutí hledat zázrak i tam, kde snad ani nemůže být. Následkem je víceméně věčné utrpení časových tísňí, jimiž musíte nějak proplouvat, obvykle v situaci, kdy se původní představa o vzorovém průběhu již zcela zhroutila. Těch pár partií, které skutečně přinesly pocit úplné spokojenosti s průběhem, bude odměnou. Adekvátní? O tom se ještě nedávno vedly docela principiální diskuse.

Zdá se, že jsou to překonané spory. Vždycky jsem se rád pochlubil nějakým svým novým drobným příspěvkem k teorii zahájení. To už nemá nadále smysl, stejně by Vám neuvěřili, že nová koncepce je Vaším nápadem, a nikoliv výsledkem námahy křemíkového sluhy. Máš snad nějakou svou vlastní představu o tom, co je v praktickém šachu krásné či hodnotné? Můžeš si ji nechat pro sebe, program rozhodne, jak je to správně. Máš snad svůj názor kvalifikovaného šachisty, jaká by se měla zvolit koncepce v rozebíraném postavení? Ale jdi, vždyť to není podle první, ba ani druhé linie. Celkem dost bodů v tabulce soutěže? To je něco jiného, to budou i nynější kritici ochotni pochválit...

Mohlo tohle někoho zajímat? V každém případě, abych mohl aspoň občas vystoupit v soutěži bez vyložené výsledkové ostudy, do značné míry jsem při hře byl nucen rezignovat na své někdejší šachové ideály. Podle dřívějších kritérií výběru bych sotva z posledního období našel nějakou partii, důstojnou publikace. Ale přijatelná výsledková bilance (z turnajů v průměru zeměpisně blíž, než bývalo zvykem), v daném období mi poskytla záminku, abych vytvořil ještě jednu stať. Lákavá byla i možnost při té příležitosti objasnit, proč tak již činit nebudu. Poslední argumenty nechám na závěr, teď již raději společně zasedněme k šachovnici.

POPRVÉ V KARLSRUHE

Velikonoční otevřený turnaj v Karlsruhe je od roku 2016 organizován téměř v „americkém stylu“. Zřetelné odlišnosti samozřejmě přítomny jsou, ale i tak se tohoto turnaje rád budu zúčastňovat pravidelně. Tentokrát v partii předposledního kola proti našemu mladému nadějnému reprezentantovi bohužel po sportovní stránce již o nic zvláštního nešlo, což ale nevylučuje zajímavý

průběh.

Jiří Štoček - Nguyen,Thai Dai Van

Karlsruhe 2016

Dámský gambit [D55]

1.d4 d5 2.c4 e6 3.Jc3 Jf6 4.Sg5 Se7 5.Jf3 h6 6.Sxf6 Sxf6 7.e3 0-0 Přesnější nežli 7...c6 8.Dc2!?, Štoček-Petr, Havlíčkův Brod 2015, ve stati *Další partie II.*
8.Vc1 c6 Před 30-ti lety platilo za slibné pokračování 9.Sd3 Jd7 10.0-0 dxc4 11.Sxc4 e5 12.h3, ze slavných partií třetího zápasu Kasparov-Karpov, dále pak Kasparov-Short, Brusel 1986. Spolehlivá reakce postupně byla objevena, dnes se varianta nepovažuje za nebezpečnou. Proto jsem raději zvolil pokračování, které roku 1944 analyzoval Botvinnik. **9.h4** Tomuto schématu se možná chtěl ve zmiňované partii vyhnout Martin Petr. Ale černý má dostatečné možnosti protihry. **9...Jd7** Hrál se i 9...c5. **10.g4 g6 11.g5 hxg5 12.hxg5** Jen zklamání by bílému přineslo „ideovější“ 12.h5 g4! 13.Jd2 gxh5 14.Vxh5 Sg7. **12...Sxg5 12...Sg7±** by byl nevynucený ústupek. **13.Jxg5 Dxc5 14.Df3** 14.f4 Dg3+ 15.Kd2 c5⇒ dává černému dosti silnou protihru, navíc jsem tak již dříve hrál, soupeř mohl být připraven. **14...Df6** Domnívám se, že teoreticky správným řešením bylo 14...Jf6. 15.Se2 e5 je pro černého asi zcela uspokojivé. A opakování tahů po 15.Dh3 Dh5 16.Dg2 Dg4= by odráželo hodnocení pozice. Bílý má za pěšce dostatečnou kompenzaci, ne však více. Tah v partii bílému dal více nadějí. **15.Dg3 e5** Pochopitelné rozhodnutí z praktického hlediska, protože po 15...Dg7 16.f4!♞ by se iniciativa bílého rozvíjela podle snadných schémat. V partii nastane vynucenější hra. **16.dxe5** [16.cxd5 exd4 17.Je4 Dg7 18.dxc6 bxc6∞; 16.Vd1 Ve8 17.Se2 Jb6⇒] **16...Jxe5 17.cxd5** Zdánlivě primitivní řešení je nejslibnější, 17.f4?! Jxc4 18.Sxc4 dxc4 19.e4 Dg7 20.Vc2 Ve8 21.Vch2 Sf5 by bylo naopak příliš horlivé. Propočty naznačovaly, že v pozici s nejistým postavením obou králů si bílý vytvoří pádnější hrozby. **17...cxd5 17...Jf3+ 18.Ke2 b6** (18...Je5 19.f4 Jc4 20.Kf2 Jd6 (20...cxd5 21.Jxd5 Dxb2+ 22.Se2) 21.Sd3±) 19.Sg2 Sa6+ 20.Kd1 Je5 21.Je4→ by bylo přímočařejší. V partii bílý dostal příležitost k chybě a bohužel ji také udělal, škoda, partie nemusela být jenom zajímavá, ale i krásná. **18.Jxd5** Správným řešením bylo 18.f4! Jc6 (18...Jc4 19.Jxd5+-; 18...Jg4 19.Se2 Ve8 20.Sxg4 Sxg4 21.Dxg4 Vxe3+ 22.Kf1±) 19.Jxd5 Dxb2 20.Dg5!! Dxc1+ 21.Kf2 Db2+ 22.Kg3+-. Tah 20.Dg5!! jsem bohužel hned neviděl a jak to bývá, čas rychle ubýval, pozice v alternativní variantě vypadala dobře, celkové

okolnosti tak způsobily, že jsem jej nehledal dostatečně dlouho. **18...Dd6** A pozice se mi po dalším zvažování rychle líbit přestávala, optimismus byl podložen propočtem varianty 18...Jf3+ 19.Ke2 Jd4+ (19...Dxb2+ 20.Kxf3 Dxc1 21.Sg2 (21.De5 Dd1+) 21...Dc6 22.e4+-) 20.exd4 Ve8+ (20...Dxd4 21.Je3) 21.Je3 Dxd4 22.Vc3 Sg4+ 23.f3 Vxe3+ (23...Vad8 24.Kf2) 24.Vxe3 Dxb2+ 25.Ke1 Vc8 26.Se2 Dc1+ 27.Kf2 Dxb1 28.fxg4±. **19.e4 Sg4?** Černý se revanšuje. Zdánlivě aktivní tah je vážnou chybou, vedoucí k materiálním ztrátám. Nutné bylo 19...Se6□. Během čekání na soupeřův tah mi kazily náladu propočty možností typu 20.Jf6+ Kg7 21.f4 Db4+! (21...Vfd8 22.Vh7+ Kf8 23.Vh2 Db4+ 24.Vc3→) 22.Vc3 Vh8 23.Vxh8 Vxh8 24.fxe5 Dxb2↔, s nepříjemnou protihrou. Smiřoval jsem se s vyhlídkou, že bude možná nejlépe opakovat tahy prostřednictvím 21.Jh5+ Kg8 22.Jf6+, až dodatečná analýza mě přesvědčila, že bílý by namísto toho stále mohl bojovat o iniciativu po 22.Se2!?!↑ Vfd8 23.Kf1. **20.f4 Jf3+ 21.Kf2 f5 22.e5 Dd8 23.Vc7+- Vf7 [23...Jd2 24.Je7+] 24.Sc4 1-0**

JEŠTĚ SE PLETU DO „TEORIE“

ME jednotlivců pro rok 2016 se konalo kdovíproč ve městě Gjakova, Kosovo! V jistém smyslu možná zajímavá cesta, ale v souvislosti s důležitou soutěží už tolik ne, organizace a zázemí řádně prověřily odolnost účastníků. Já i soupeř jsme se tentokrát pořádně těšili na následující volný den. Nicméně naše partie nakonec měla jistý teoretický význam, když jsem za šachovnicí našel zcela adekvátní řešení problémů, které mi v méně obvyklé variantě, také bez předchozí přípravy, předložil soupeř.

Constantin Lupulescu - Jiří Štoček

Gjakova ME 2016

Sicilská [B80]

1.d4 e6 2.Jf3 c5 3.e4 cxd4 4.Jxd4 Jf6 5.Jc3 d6 V daném turnaji jsem se takovým nezvyklým pořadím tahů do scheweningenské varianty dostal dokonce dvakrát! **6.Se3 Se7** Do jedné z nejzávažnějších variant moderní teorie bychom přešli 6...a6, o tom o něco více viz např. poznámky k partii Ax. Smith–Štoček, Pardubice 2011, ve stati *Další partie I*. Tentokrát jsem dal přednost méně obehnanému pokračování. **7.f3 0-0 8.Dd2 e5** Praxe posledních let naznačila, že nabízející se plán s Jb8-c6 a d6-d5, je pro černého až překvapivě problematický. **9.Jde2!?** Začíná zajímavá diskuse o jemnostech zahájení! Po očekávaném

9.Jb3 Se6 10.0-0-0 a5 bychom přešli do postavení, které v praxi obvykle vzniká po 1.e4 c5 2.Jf3 d6 3.d4 cxd4 4.Jxd4 Jf6 5.Jc3 a6 6.Se3 e5 7.Jb3 Se6 8.f3 Se7 9.Dd2 0-0 10.0-0-0 a5, jako jedna z vcelku aktuálních variant. **9...Se6** [9...b5? 10.Jd5] **10.0-0-0** Bílý by rád využil „chybějícího“ a7-a6. A nemůže též skutečnosti černý nějak využít ve svůj prospěch? Tah, který zahrál, si žádal opravdu pečlivý propočet, kdyby totiž nevycházelo cokoliv v následujících variantách, stál by zkrátka „pozičně špatně“. **10...Jbd7!N** 10...b5 byl pochopitelně první nápad, bílý by ale mohl výzvu ignorovat a pokračovat jednoduše 11.g4, s lepšími vyhlídkami ve složitě pozici. **11.g4** Jediný principiální postup. 11.Jg3 Jb6∞; 11.Kb1 b5∞. **11...Jb6 12.Jg3 d5! 13.Sxb6** 13.g5 d4 (nebo 13...Jxe4 14.fxe4 d4) 14.gxf6 Sxf6 15.Jh5 dxe3 16.Jxf6+ Dxf6 17.Dxe3 Vfd8= jsou typicky „sicilské“ obrázky. V následující zápletce se opravdu klíčovým způsobem projeví, že pěšec nestojí na a6, nýbrž ještě na a7. Výhodně pro černého! **13...axb6 14.exd5** [14.g5? Jd7] **14...Jxd5 15.Jxd5** **Sg5 16.Je3** Druhá klíčová varianta byla 16.f4 Vxa2 17.c4 **Sxg4**↑ Zde jsem při rozhodování o desátém tahu propočet víceméně ukončil, pro černého tato ostrá pozice vyhlížela nadějně, utvrzuje v tom možné nevynucené pokračování 18.Sd3 (18.Ve1 Sxf4 19.Jxf4 Va1+ 20.Kc2 Vxe1 21.Dxe1 exf4→; 18.Kb1? Da8) 18...Sxd1 19.Vxd1 Sxf4 20.Jxf4 Va1+ 21.Sb1 Dxd2+ 22.Kxd2 exf4 23.Sxh7+ Kxh7 24.Vxa1 fxc3 25.hxc3 Kg6. **16...Dd4!** Logický tah, nemá smysl prověřovat spornou kompenzaci za figuru po 16...De7 17.Sd3 Vxa2 18.c4 b5. Odpověď bílého je vynucena. **17.Dxd4** **exd4 18.a3 g6** Tuhle pozici jsem viděl už při svém desátém tahu, domníval jsem se ale, že černý bude mít zřetelnou výhodu, až dodatečně jsem si uvědomil, že nevýhody jeho pěšcové struktury do značné míry vyvažují přednosti jeho postavení. **19.Kb1** Rozhodnutí, čím sebrat na e3, se černý vyhnul přijetím remízové nabídky. Nepříliš úspěšné úvahy, jak dále rozvíjet mírnou iniciativu, přiblížily časovou tíseň. A poněvadž partie už má svou nepopiratelnou hodnotu, zdálo se to tentokrát přijatelné. ½- ½.

CHVÁLA ČERNOPLNÉHO STŘELCE

Podle měřítek šachového světa pro mne Teplice leží opravdu „za humny“. O to větší radost působí konstatování, že tamní otevřený turnaj se postupně rozrostl do nepochybného mezinárodního významu! Loni jsem se turnaje zúčastnil podruhé. Od havlíčkobrodského uzavřeného přeboru, roku 2015, jsem neměl na kontě žádný pěkný turnajový výsledek. Tentokrát se ale se ziskem 7/9 povedlo dosáhnout na dělení prvního místa! Chápu to také jako splnění „povinnosti“ téměř domácího hráče. Zajisté se v dalších ročnících pokusím ještě o samostatné, nebo aspoň po „formální“ stránce 1.místo, ale na tohle už vždy

potřebujete ještě ke všemu zvláštní turnajové štěstí, obzvláště v předem zvoleném konkrétním openu. Tak uvidíme.

Níže uvedená partie se hrála v pro mě kritickém okamžiku turnaje. Po startu 4/4 jsem v 5.kole prohrál se Sergejem Movsesianem (nakonec vítězem „na bucholz“), začalo se hlásit nachlazení. Mladý soupeř je navíc důkladně teoreticky připraven, vydolovat od něho celý bod není v klíčových teoretických variantách snadné. Od začátku ale sehrál spásnou roli černopolný střelec. Průběh turnaje se tak navrátil do příznivých kolejí.

Jiří Štoček – Omer Reshef

Teplice 2016

Dámským pěšcem [D00]

1.d4 d5 2.Sf4 Z „teorie“ ven! Bílý se ovšem už ve druhém tahu vzdává možnosti, dokazovat v partii správnost nějaké velké strategické koncepce. Již před lety jsem o takovém zahájení uvažoval, připadalo mi však úplně směšné. Ale najednou, v poslední době, se vyrojilo mnoho takto založených partií dokonce na zcela nejvyšší úrovni! **2...Jf6 3.e3 Sf5** Černý má pochopitelně, na rozdíl od „zásadních“ zahájení, ve své reakci velkou volnost. **4.c4 Sxb1?!** Tuhle šachovou filozofii jsem nikdy nepochopil. Dobrovolně měnit dobrého střelce za jezdce, bez zisku temp, v neblokované pozici?! **5.Vxb1± c6** Na 5...e5 by přišlo jednoduše 6.dxe5 Sb4+ 7.Ke2; dobré není ani 5...c5 6.Sxb8 Vxb8 7.dxc5; jak potom obhájit předchozí tah? **6.Sd3!?** Přesnějšší, než 6.Jf3± **6...e6** [6...dxc4 7.Sxc4 e6 8.Db3±; 6...Jbd7 7.Jf3± Da5+ 8.b4 Dxa2 9.Va1 Db2 10.0-0; 6...Da5+? 7.b4 Dxa2 8.c5 e6 9.Je2] **7.c5** Zdá se podivné, s dvojicí střelců v centru snižovat napětí. Nebylo to také snadné rozhodnutí, ale nic slibnějšího jsem nenašel. Na druhé straně se zvyšuje rozdíl v působnosti černopolných střelců, bylo by také lákavé, využít Vb1 na tom poli, kde již stojí. **7...Jbd7** Černý v zahájení málo kombinuje vlastní vývin s bojem proti záměrům soupeře, což jej postupně přivede do velmi obtížné pozice. Poziční úvahy by velevy zahrát 7...a5. Tak třeba po 8.Db3 Va7 9.Jf3 Jbd7 (9...a4 10.Dc2±) 10.h3 Se7 11.0-0 0-0 12.Vfd1± by bílý stál jistě lépe, ale vše by teprve začínalo. **8.b4± Je4** Bílý v zahájení nečekal, že získá tak rychle zjevnou převahu. Pokus o komplikace je nutný, jinak by bílý dokončil vývin, s následným nástupem na libovolném úseku šachovnice! **9.Dc2 g5 10.Se5** Černý f-pěšec nakonec stejně nejspíš půjde až na f5, ale kdyby ne, malé oslabení soupeřovy pozice by se hodilo, podobný tah navíc se obvykle hodí zahrát. Nezdá se, že 10...Jxe5 11.dxe5 by černému pomohlo. **10...f6 11.Sg3 f5** [11...Jxg3 12.hxg3 f5 13.b5±] **12.Sxe4!** Euwe vtipně říkal, že hlavní výhoda dvojice střelců spočívá v možnosti se jí vzdát, samozřejmě výměnou za jiné výhody. **12...fxe4** Lákavé

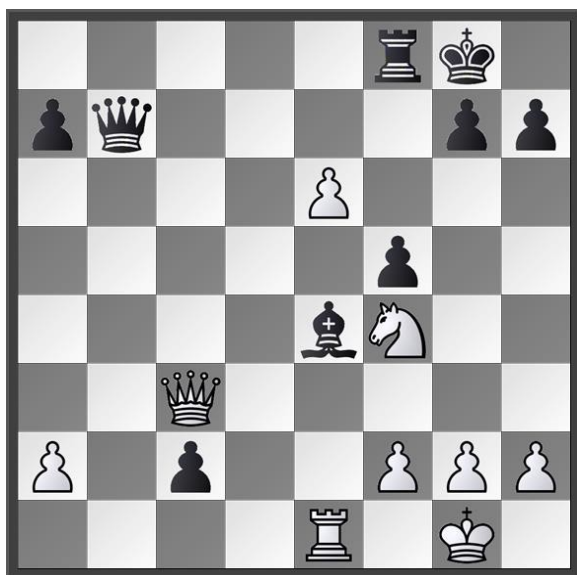
nebylo ani 12...dxe4 13.f3 (nebo také 13.h4 g4 14.Je2±) 13...exf3 14.Jxf3±. Černý se rozumně domnívá, že uspořádanější pěšcová struktura zvyšuje jeho vyhlídky na úspěšnou obranu. **13.f3 exf3** Zde však bylo výrazně houževnatější 13...Jf6 14.fxe4 (nikoliv 14.Se5 Sh6 15.fxe4 0-0) 14...Jxe4 15.Se5 Vg8 16.Jf3↑. Další vývinové tempo bílému značně usnadní úlohu. **14.Jxf3 g4 15.Je5 Sg7** Bílý se pochopitelně nenechá odlákat pěšcem. Namísto toho získává rozhodující náskok ve vývinu. **16.Jxd7 Dxd7 17.0-0 0-0-0** Rocháda pod mat, černý se ale pokoušel nějak uvést do hry věže. Na 17...b5 bílý plánoval 18.cxb6 (18.a4±) 18...axb6 19.b5 cxb5 20.Vbc1→, velké materiální zisky nemohou být daleko. V partii vše rozhodne moc černopolného střelce! **18.b5+- Vhf8** [18...cxb5 19.c6 Dxc6 (19...bxc6 20.Vf7) 20.Dd3] **19.bxc6 Dxc6 20.Dxh7 Dd7** [20...Vxf1+ 21.Vxf1 Dd7 22.c6 (nebo 22.Dg6 Vf8 23.Vxf8+ Sxf8 24.Dg8) 22...bxc6 23.Vb1 e5 24.Dd3] **21.Vfc1** 21.c6!? by přešlo do výšeuvedené varianty. **21...Sf6 22.c6 Dxh7 23.cxb7+ Kd7 24.Vc7+ 1-0**

ŠARVÁTKA V ČASOVÉ TÍSNĚ

V turnajovém kalendáři následovaly tradiční, oblíbené Pardubice. V hlavním turnaji byla má hra tentokrát poněkud kostrbatá, ale bojovnost nakonec vynesla stejný, sedmibodový zisk! Tentokrát to stačilo na dělení 2. místa ve velké skupině. To ovšem považuji za pěkný výsledek, takže se chce přidat nějakou partiovou ukázkou. V té následující černému pomohl k výhře jeho náhle agilní král.

Evgeny Solozhenkin - Jiří Štoček

Pardubice 2016



Hra v partii probíhala s proměnlivým štěstím, v předchozí fázi měl navrch černý, ale své šance také promeškal. V pozici na diagramu, již v oboustranné silné časové tísní, si bílý nestihl uvědomit, že okamžitému vyrovnání mohlo vést 33.e7! Dxe7 (33...Vc8 34.Je6) 34.Dxc2=. Místo toho se stalo **33.f3 Vc8↑ 34.e7 Kf7!** Král zasahuje ! **35.Dd2** 35.De3 Db6 36.Dxb6 axb6 37.Vc1 g5, bílý raději hledá štěstí v zápletkách. **35...Dxe7 36.Jd3** [36.fxe4 Dc5+] **36...Sxd3 37.Vxe7+ Kxe7 38.Dc1 Vb8!+-** Černý nechce zmeškat šanci, v tomto okamžiku žádný věčný šach nehrozí. **39.Kf2** [39.Da3+ Kf7 40.Dxa7+ Kg6] **39...Vb1 40.Da3+ Kf7 41.Dxd3 c1D 42.Dxf5+ Ke7 43.De5+ Kd8 44.Dd6+ Kc8 45.De6+ Kb8 46.De8+ Dc8 47.De5+ Ka8 48.De4+ Vb7 49.Dxh7 Db8 50.h4 De5 51.Kg1 g5** [51...g5 52.Dg8+ Vb8 53.Dxg5 Vb1+] **0-1**

OBĚŤ PĚŠCE STÁLE ZABÍRÁ!

Srpnový silný open v Rize byl tentokrát připomínkou Talova jubilea, chtělo by se předvést to nejlepší, ale hra se od začátku nevedla. A přece mocný finiš znamenal opět sedmibodový zisk, a s ním dělení 1. místa! Vydařené turnajové léto!

Každá partie se hraje obtížněji, nemáte-li kvůli turnajovým kalkulacím právo na remízový výsledek. Vždyť během partie nastávají situace, kdy partie k remíze zdánlivě nezadržitelně spěje. V partii předposledního kola se mi nakonec podařilo zlomit odpor mladého nadějného hráče. Zdařilý byl výběr zahájení. Protože ani v klasickém dámském gambitu, ani v Nimcovičově indické jsem v předchozích partiích turnaje bílými mnoho nepořídil, vrátil jsem se k Rétiiovskému schématu, které se v mé praxi často vyskytovalo v období 1999-2005.

Jiří Štoček - Tigran Harutyunian

Riga 2016

Rétiho zahájení [A13]

1.c4 e6 2.g3 Pořadí tahů, které neumožňuje „dámskoindické“ vývinové schéma. **2...d5 3.Sg2 Jf6 4.Jf3 dxc4 5.0-0 a6** Ambiciózní reakce. Černý hraje na udržení gambitového pěšce. **6.Dc2 b5 7.Je5 Jd5 8.d3 cxd3 9.Jxd3** Od na pohled lákavého 9.Dxd3 mě odradila varianta 9...Dd6! 10.Vd1 Sb7 11.Jxf7 Kxf7 12.Df3+ Jf6 13.Vxd6 Sxf3 14.Sxf3 cxd6 15.Sxa8 Se7= (15...d5!?) **9...Sb7 10.Vd1** Asi

nikoliv nejlepší, ale dal jsem se ovlivnit vzpomínkou na partii z oblíbené Bronštejnovy knihy. **10...Jd7** 10...Dc8, Kotov-Euwe, Zúrich 1953, by bylo také dobré. **11.Jc3 c6 12.Sf4!**? 12.e4 $\bar{\bar{}}$. Měl jsem však pocit, že jsem něco udělal špatně a při standardním postupu by kompenzace bílého měla jen „remízový“ charakter, tak jsem se aspoň snažil do pozice vnést nějaké trochu neobvyklé motivy. Bílý vlastně udělal něco podobného, za co jsem kritizoval soupeře v partii s Reshefem, ale zde byl jezdec na d5 momentálně dost cenný, takže bilance výměny není tak jednoznačně nevýhodná. **12...Jxf4** [12...Se7 13.Je4 $\bar{\bar{}}$] **13.Jxf4 Dc7 14.a4 Vc8** Po 14...b4 15.Je4 Se7 16.Vd2 $\bar{\bar{}}$ by vložené tahy pěšci pomohly bílému, jak jest typické ; během partie mě zaujala varianta 14...Se7 15.Jcd5! exd5 16.Jxd5 De5 17.Jxe7 Dxe7 18.Sxc6 , ale analýza po partii upřesnila, že 18...Sxc6 19.Dxc6 Va7! 20.axb5 0-0 21.bxa6 Jf6 $\bar{\bar{}}$ by špělo k remíze. **15.axb5 cxb5** Bílý ztratil dost času úvahami, jak partii po desátém tahu vůbec dále vést. Proto by se v případě 15...axb5 asi dlouho nepohroužel do propočtů s nejasným výsledkem po 16.Jh5 $\bar{\bar{}}$ g6 17.Vxd7 Kxd7 18.Vd1+ (18.Jf6+ Ke7 19.Jce4 c5 20.Va7 Va8! 21.Vxb7 Va1+ 22.Sf1 Dxb7 23.Dxc5+ Kd8 24.Dd4+ Kc8 25.Je8 Kb8 ∞) 18...Ke7 19.Je4 c5 20.Dc3 gxh5 21.Df6+ Ke8 22.Dxh8 Sxe4 23.Sxe4 h6=, ale pokračoval by spíše 16.Vac1 Db8 17.Je4, s dostatečně slibnými vyhlídkami. Tah v partii je bezpečnější. **16.Sxb7 Dxb7** Nepříjemný moment. S kompenzací za pěšce bílý nemohl najít nic lepšího, než nabídku výměny dam. Z hlediska objektivního hodnocení je to v pořádku, ale... **17.De4 Vc6** Černý měl značný náskok na hodinách, možná tak měl ambice! Po výměně dam bílý jistě získá svého pěšce zpět, ale šance na výhru budou problematické. Možná varianta: 17...Dxe4 18.Jxe4 Jb8 19.Vac1 Vc6 20.Jd3 Se7 21.Je5 Vxc1 22.Vxc1 0-0 23.Vc7 $\bar{\bar{}}$ Sf6 24.Jd3. Černý tak ale měl hrát, protože bílý může nyní zabránit konsolidaci černého postavení, jeho iniciativa tak náhle nabude velmi reálných obrysů. **18.Jh5! f6** Pokud černý zamýšlí dokončit vývin královského křídla, nevyhne se jeho oslabení. A bílý má již zcela jasné vyhlídky. Jednou ze základních idejí je vyprovokovat oslabení pole d5 a pak přes něj uskutečnit rozhodující vpád. **19.Jf4 Jc5?** Obrana takového postavení je nevděčná. Lépe 19...f5 20.Dd4 $\bar{\bar{}}$. **20.Df3 \uparrow Vb6 21.De3 \oplus** Pod časovým tlakem bílý prošel mimo forsírovaného 21.Dh5+ g6 22.Jxg6 Df7 23.b4! Dxg6 (23...Jd7 24.Jxf8 Dxh5 25.Jxd7) 24.Df3 Jb7 (24...Jd7 25.Da8+ Ke7 26.Da7) 25.Jd5 exd5 26.De3+ Kf7 27.Dxb6 Jd6 28.Vxd5 \pm . Ale i „tah rukou“ v partii je dobrý, zbylé minuty mohou být potřeba později. **21...e5** [21...b4 22.Ja4 \pm] **22.b4! Je6?** Vede vynuceně k prohře, ale neradostné vyhlídky skýtalo i 22...Ja4 23.Jxa4 bxa4 24.Vxa4 \pm Sxb4 25.Jd5 Vb5 26.Db3 Sd6 27.Da2 Vb2 28.Dc4; 22...Jd7 23.Je4 \rightarrow] **23.Jcd5! Vc6** 23...Jxf4 24.Dxb6 (24.gxf4!?) 24...Jxe2+ 25.Kf1 Dxb6 26.Jxb6 Jc3 27.Vd7+- byl ten poslední snadný propočít, který bílý musel učinit. Po zisku dalšího tempa je vše jasné. **24.Jxe6 Vxe6 25.Vac1+- Sd6** [25...Vc6 26.Df3] **26.Db3 Sb8** Věž nemohla

z trochu legrační pasti uniknout. **27.Jc7+ 1-0**

Ve stati *Další partie II.* jsem oprávněně žehral na svou výsledkovou bilanci v ligové sezóně 2015/2016. Naopak sezóna 2016/2017 proběhla v tomto smyslu jako celek uspokojivě, přejdeme k turnajům roku 2017. Domácí přebor je v posledních letech obvykle otevřený, jeho pořadatelství se už počtvrté zdatně ujali v Ostravě. I když výsledků z uzavřených přeborů si cením o něco více, přece mě trochu mrzelo, že chybí medaile také z přeboru otevřeného. To se zdařilo změnit letos, 2.-3. místo se Zbyňkem Hráčkem, formálně tentokrát „bronz“, s bodovým odstupem za opět vítězným Davidem Navarou. A protože jsem se podílel i na možná nejpřekvapivější partii turnaje, zůstanou na letošní květnovou Ostravu skvělé vzpomínky.

ŠACHOVÝ SVÁTEK V OSTRAVĚ

Jiří Štoček – David Navara

Ostrava 2017, Otevřené MČR

Dámským pěšcem [A46]

Vážná turnajová partie proti Davidu Navarovi, to je zřídkašvábý šachový svátek. Při minulé příležitosti, v předloňském uzavřeném (posledním takovém?!) českém přeboru v Havlíčkově Brodě, ke vzájemnému utkání došlo v posledním kole. Průběh partie byl tak až příliš ovlivněn stavem tabulky i hráčů. Nyní nastala příležitost k „osvobozené šachové tvorbě“.

1.d4 Jf6 2.Jf3 e6 V té minulé partii jsem bílými nepředvedl v zahájení nic pozoruhodného proti Nimcovičově indické. Pokusy o nějakou pádnou opravu se jevily v přípravě na nynější partii jako málo přesvědčivé, proto bylo přijato na poslední chvíli rozhodnutí, pokud by černý opět směřoval k tomuto zahájení, teoretickému sporu se úplně vyhnout. **3.Sf4** Ostatně, nynější stav a metody teoretického poznání praktické hráče mohou občas přimět, aby své pokusy směřovali i mimo rámec těch osvědčených zahájení, jež ze strategického hlediska vypadají nejrozumněji. Dříve nepřiliš ceněný prostý vývin střelce se stal součástí repertoárů nejpřednějších hráčů, včetně mistra světa. I já jsem tak v poslední době už hrál a jak se ukázalo, David se i na tuto nepřiliš pravděpodobnou možnost před partii krátce připravoval. **3...c5 4.e3 Db6** Nejostřejší postup, který jsem vůbec neočekával, neboť jsem jej na základě dřívějšího povrchního úsudku hodnotil nepříznivě pro černého. Nejednou jsem tak totiž sám hrál (poprvé proti Koganovi roku 1996), ale proti Pavlovi Blatnému, v Ostravě 2010, jsem černými pokračoval jinak. Během té partie jsem v zahájení

přemítal o tom, co by asi soupeř mohl zamýšlet proti mému obvyklému postupu. Krátká úvaha tehdy dospěla k tahu, který jsem nyní sám zahrál. Během uplynulých sedmi let se pochopitelně nenašla příležitost, prověřit tehdejší dojmy pečlivějším rozbořem. **5.Ja3?! cxd4!** Zahráno rychle a s jistotou. „Jinak“ by bílý opravdu mohl stát nadějně, teď mu hrozí, že lajdáctví v přípravě povede k ostudě na šachovnici. **6.Jb5 Jd5** Jestliže tak po stručné přípravě zahrál David, je možné předpokládat, že následující série tahů je pro černého optimální. **7.Dxd4 Dxd4 8.Jfxd4 Jxf4** Bílý stojí na důležité křižovatce. Pozice po 9.exf4 Kd8⁷ se může na první pohled jevit zhruba vyrovnaná, ale dlouhodobě jsou zde vyhlídky černého zajímavější, díky potenciálu jeho dvojice střelců a zmizení rizika pro jeho krále. Obdržet takovouto pozici přímo ze zahájení, to je pro bílého přinejmenším morální katastrofa. Proto, po mučivých úvahách, nakonec „třesoucí se rukou“ vysílá svého jezdce na nebezpečnou misi. **9.Jc7+ Kd8 10.Jxa8 Jd5** Samozřejmě nebylo možné zcela vyloučit, že Davidova příprava je ještě o několik tahů delší, nezdálo se to ale moc pravděpodobné. Vždyť to celé byla naprosto okrajová podvarianta. V každém případě stál bílý před úlohou, nějak se v tomhle podivném postavení zorientovat. O uvězněnou figuru jistě časem přijde. Snad to bude aspoň za dva pěšce. Než se tak stane, rád by přivodil na šachovnici takový vývoj, aby pak na jeho straně věž s pěšci byly alespoň dostatečnou protiváhou lehkým figurám černého. Rochádu nejlépe krátkou, pěšci dámského křídla nastoupit...Bohužel pro bílého, hraje také soupeř a kdoví, co z toho ideálního plánu vůbec zůstane. **11.Se2 b6 12.Sf3** Oponuje na diagonále, aby jezdce po Sc8-b7 ihned neztratil. Během partie jsem nejvíce počítal s odpovědí 12...Sa6 s tím, že uspokojivou reakci bude nutno usilovně hledat. Ono hledání pak pokračovalo i po partii, ale bez slavných výsledků! Varianty zde nevypisuji, aby si to zájemce mohl vyzkoušet sám, nynější verdikt zní, že bílý sice přímo neprohrává, ale situace černého je zjevně komfortnější. Pokud někdo jiný nedospěje k jiným závěrům, daná pozice se ve velmistrovské praxi vyskytla naposledy. I černý pochopitelně zvažoval tento dobrý tah. Ale za šachovnicí se vše nemohlo jevit tak jednoznačně a ke své smůle nakonec došel k závěru, že objevil ještě lepší pokračování. **12...Sb4+** Oprávněný respekt k Davidovým hráčským schopnostem vedl k tomu, že jsem se poměrně dlouho snažil odhalit skrytý smysl tohoto tahu. Ve které variantě se jemným způsobem projeví oslabení bodu d3? Teprve rozhovor po partii objasnil, že se jednalo o banální přehlédnutí. Jak je vidět, může se to stát každému. **13.c3 Sc5** Po 13...Jxc3? sice nelze 14.bxc3 Sxc3+ 15.Ke2 Sa6+, ale materiál získává jednoduché 14.a3. Chyba černého změnila hodnocení ve prospěch bílého, ale postavení není stabilizované, stát se v partii může ještě leccos. **14.Jb5 Jc6** Bílému se v tomto okamžiku nikterak nechtělo exponovat pěšce svého dámského křídla a vytvářet tak slabé body, na nichž by se případné mohly nepříjemně usazovat lehké figury.

Navzdory dlouhému uvažování ale lepší řešení nenašel (zato vyčerpaný čas později chyběl) a mohl se jen utěšit tím, že v konkrétních variantách takové potíže nebyly vidět. **15.b4 Se7 16.Sxd5** Jedním z možných omylů by bylo 16.0-0-0 Sb7 17.c4 Jdxb4 (17...Jf6 18.Jxa7) 18.a3 Sxa8 19.axb4 Sxb4 20.Jxa7 Jxa7 21.Sxa8 Ke7, se zcela nejasným hodnocením. **16...exd5 17.Jxa7 Jxa7 18.Jxb6 Sb7 19.0-0-0 Sh4** V obecnosti by zde bílému usnadnila hru výměna jezdce za bělopolného střelce. Tak třeba po 19...Jb5 20.Jxd5 Sxd5 21.Vxd5 Jxc3 22.Va5 Kc7± by bílý mohl pomalu, nerušen nějakou významnější protihrou, přistoupit k realizaci převahy, ač ne úplně snadné, přinejmenším obtížnější, než se jevílo během hry. Tah v partii se mi zdá lepší přinejmenším z hlediska praktické hry. **20.g3?** Nebylo těžké uvidět, i bílý to během hry viděl, že po 20.Jxd5 Sxf2 21.Vhf1 Sxd5 22.Vxd5 Sxe3+ 23.Kc2± by černý nemohl pokrýt jak bod f7, tak d7, výhodná transformace postavení by tak bílého značně přiblížila k výhře. A pozici po 20... Jb5 21.Kc2 Jc7 22.Jb6 si můžeme porovnat s tou, která vznikne v partii. Bílý ale namísto toho sám sebe přesvědčil, že bude „raději hrát jednoduše“. A tak si bez donucení zásadně oslabil pěšcovou konfiguraci na královském křídle. Co člověka přiměje k tomu, aby na šachovnici provedl takový protiintuitivní, nevzhledný, nevelmistrovský, slabý, ostudný tah? **20...Sf6 21.Jxd5 Jb5** Realizuje se jeden z možných scénářů, jehož se bílý obával při svém patnáctém tahu, ale přesnější hrou nemusel nic takového připustit. **22.Kc2 Jc7?** Po správném 22...Jd4+ 23.exd4 Sxd5 24.Vhe1 Sxa2 25.Va1 Sd5 26.c4 Sb7 by vznikla koncovka, v níž by na tom černý materiálně náhle nebyl nijak špatně. Vyhlídky bílého by přesto byly lepší, protože černým střelcům zde poněkud schází operační prostor. Jaké je objektivní hodnocení této koncovky, to by ovšem mohla vyjasnit jen podrobnější analýza, kterou si v tomto okamžiku dovoluji přenechat zaujatému čtenáři. V partii černý zamýšlí něco podobného, po 23.e4 Jxd5 24.exd5 Ve8, sice bez zisku pěšce, ale s živějšími figurami. Bílý se naštěstí včas probírá z letargie. **23.Jxf6! Sxh1 24.Jxd7 Sf3 25.Vd2 Kc8 26.Jc5±** Čtyři pěšci proti figuře by se přece jenom měli nakonec prosadit. Poslední tah nebyl nutný (26.a4 Vd8? 27.Jb6+), ale bílý už pociťuje nedostatek času a hraje povrchně. **26...h5 27.c4 h4 28.a4 Je8 29.Vd4** Po partii je snadné demonstrovat ilustrativní varianty typu 29.a5 Jf6 30.Kb3 h3 31.b5 Jg4 32.e4 Jxh2 33.b6 Jf1 34.Vd7 Jd2+ 35.Kb4 Sxe4 36.Vxf7 h2 37.Vc7+ Kd8 38.Je6+ Ke8 39.Jxg7+ Kf8 40.Je6+ Ke8 41.Vc8+ Kd7 42.Vxh8 h1D 43.Vxh1 Sxh1 44.a6+-. Ale za šachovnicí se bílý, jehož sebejistotou poněkud otrásla chyba ve dvacátém tahu, snaží tomuto typu protihry zamezit nevzhlednými manévry. Nejpřirozenější a nejlepší ovšem bylo 29.Vd7. **29...g5** [29...h3 30.Vf4] **30.Jd3 hxg3 31.hxg3 Vh2 32.a5 Se2** [32...Jg7 33.Vd6] **33.b5** [33.Vd5] **33...Sxd3+ 34.Kxd3 Vxf2 35.a6 Jc7 36.Vd6 Je6 37.Kc3 Va2 38.Kb4 Va1 39.e4 g4 40.e5** Černý dělal, co se dalo, po dosažení časové kontroly by však bílý měl už v klidu dovést partii k vítěznému

konci. Přesunout věž na aktivnější pozici, posléze vynutit další postup pěšců. Málo zkušený čtenář si může povšimnout, že pro bílého by to bylo jednodušší, kdyby v takovéto situaci na šachovnici místo jezdce zůstal bělopolný střelec. Král by snadno pronikl po černých polích. Tím se objasňuje, proč černý v předchozí fázi nemohl nikdy nabízet výměnu jezdců. **40...Jg5** Tak tedy, černý chce hrát Jg5-e4. Podle všeho by mělo vyhrávat 41.Kc5! Je4+ 42.Kb6 Jxd6 (42...Jxg3 43.Vd4+-) 43.exd6 f5 44.c5. Ale bílému, který se uklidnil po časové kontrole, se už nic takového nechce prověřovat. Předchozí průběh byl dostatečně pohnutý. Bílý nachází úplně snadnou, bezpracnou cestu, jen je potřeba se vyhnout jedné jednoduché léčce. Ještě kontrola, a tah se objevuje na šachovnici. **41.c5** Jen jsem pěšce pustil z ruky, pořádně mě zamrazilo. Co když se černý jezdec, místo pohybu zamýšleným směrem, nečekaně vrátí na výchozí pole? Tedy 41...Je6!? S ideami jako 42.c6 Vb1+ (42...Jc7 43.a7) 43.Ka5? (43.Kc4 by mělo stačit) Jc7. Jistě, v domácím klidu, třeba ještě se spuštěným programem, snadno naleznete hned několik cest k výhře bílého. Ale za šachovnicí, při všech aspektech praktické hry, by to ještě nemuselo být úplně automatické, bílému by jistě nepomohlo vědomí, že si problém vytvořil zbytečně. V každém případě, po rychlé odpovědi **41...Je4**, se mi řádně ulevilo. Tady už bílý opravdu nemá co pokazit. **42.Vd4+- Vb1+ 43.Ka5 Jc3** [43...Jxc5 44.Vc4] **44.a7 Va1+** [44...Kb7 45.c6+ Kxa7 46.b6+ Vxb6 47.Vd7+] **45.Kb4** [45.Kb6? Vxa7] **45...Je2 46.Ve4 Jc1** [46...Jxg3 47.Vxg4] **47.b6 Kb7 48.Vd4 Ja2+ 49.Kb3 Jc1+ 50.Kb2 Va5 51.Vd7+ 1-0**

Partie zajisté nepředstavuje položku ve sbírce těch nejlepších, nejcennějších po obsahové stránce. Přesto, výhradně díky prestiži mého soupeře, zůstane pro mě jednou z památných. Třeba příběh, který se v ní odehrával, i v mém neobratném podání zaujme také někoho z čtenářů.

Stejný letní program jako v předchozím roce nepřinesl stejně dobré výsledky. Zopakovat bodový zisk 7/9 se podařilo jen v „nejblíže domácích“ Teplicích, tentokrát to stačilo na dělení 2. místa, na Bucholz jsem si dokonce o příčku polepšil oproti loňskému formálnímu pořadí, ale partie k uvedení se tentokrát nenajde. Jak říkával Vratislav Hora, bylo sehráno devět bojovných partií. S tím asi stále častěji bude, vzhledem ke všem v této a předchozích statích uváděných okolnostem, obvykle nutné se spokojit. I proto se hodí onu sváteční partii ponechat na samý závěr výběru.

ZÁVĚREM

Kdysi jsme se domnívali, že na šachovnici vedeme ohromně důležité diskuse, že své partie tvoříme pro historii a s povinnou snahou, aby zápis byl čas od času

důstojný. Představa, jakou o šachu mají sami hráči, i publikum, se může časem měnit. Dnes se postupně kloníme naopak spíše k představě „zábavy pro daný okamžik“. Dává to koneckonců dobrý smysl, dříve popsané okolnosti tomu nahrávají. To ale znamená, že s časovým odstupem zveřejněné komentáře k vlastním partiím, bez „trenérského“ záměru, budou sotva ještě někoho zajímat. Jistě nemnoha shovívavým čtenářům, kteří dospěli až na konec celé série, tímto oznamuji definitivní závěr. Možná se v budoucnu setkáme nad jinými šachovými tématy?

Jiří Štoček, srpen 2017