

## St. Peterburg 1914

Bezprostřední motivací k napsání statě o turnaji, který se v historii šachu ukázal být významnějším, než zprvu soudili mnozí současníci, byla pro mne nedávná četba turnajové knihy z pera Siegberta Tarrasche. K anglickému vydání (prvnímu!) z roku 1993 editor Dale Brandeth velice vhodně přiřadil dochované komentáře Georga Marca – autor této statě dosud netušil, že již před 1. světovou válkou se vyskytovala v komentářích taková analytická hloubka. Kladnou stránkou tohoto vydání je rovněž úvod sestavený z dochovaných vyjádření pořadatelů turnaje a známých mistrů. Drobnou kritiku si zaslouží snad jen skutečnost, že editor si neodpustil, naštěstí zřídka, uvést své vlastní postřehy k průběhu a klíčovým momentům turnajového klání. Ale i to má svou cenu, neboť je ilustrací, jak mnozí příznivci šachu, kteří nemají vlastní reálnou zkušenost s hraním šachových turnajů, vytváří si pak často zcela zavádějící představy... snad jim čtenáři knihy nebudou přičítat důležitost! Zde si nejdříve připomeneme některá vesměs všeobecně známá fakta, a poté vybereme několik památných či klíčových partií.

Hlavní město carského Ruska hostilo během dvou desetiletí již třetí superturnaj! v čtyřturnaji 1895/1896 upevnil svou autoritu nejsilnějšího hráče nový mistr světa Emanuel Lasker, jenž pak několik let kráčel od vítězství k vítězství. v roce 1914 seděl tehdy 46-letý Lasker stále na šachovém trůně! Ale o jeho trvajícím absolutní převaze začínali mít kritici již pochybnosti, třebaže staré zásluhy se tehdy asi cenily výše, nežli dnes, na druhé straně pro veřejnost jsou vždy prvotním argumentem tabulkové výsledky, spíše než pečlivý rozbor subtilních odlišností v šachových koncepcích soupeřících matadorů. Poté, co Lasker v roce 1908 přesvědčivě vyhrál dlouho odkládaný zápas se starým konkurentem Tarraschem, v roce 1909 se v St. Peterburgu dělil o první místo s vycházející hvězdou Akibou Rubinsteinem, o rok později jen zremizoval dramatický příliš krátký zápas s Karlem Schlechterem. Turnajů se během pěti let nezúčastňoval. Tentokrát se dal uchlácholit speciálními hmotnými podmínkami, důstojnými mistra světa, „který přece riskuje svou prestiž více než ostatní“, jak pořadatelé považovali za nutné objasňovat později již samozřejmou věc.

Soupeři mistra světa měli být právě ti mistři, kteří někdy zvítězili ve významném turnaji. To vedlo ke kuriózním situacím, když pozvánku obdržel i více než osmdesátiletý Šimon Winawer, naproti tomu někteří mladší nadějní hráči, třeba Spielmann a Vidmar, pozvání nebyli. Nakonec éru Steinitze v turnaji reprezentovali Gunsberg a Blackburne. Třetí nej-

## *GM Jiří Štoček: Turnaj v St. Peterburgu 1914*

starší účastník Tarrasch (52) označil jejich účast za náhodný faktor v turnajové tabulce („jedna partie se starému mistru může vydařit jako zamlada, a jak k tomu přijde soupeř?“), i když na konci turnaje musel uznat, že pro 73-letého Blackburna byl konečný bodový zisk „minus tři“ zcela důstojný.

Někteří soudobí kritici žehrali, že z mistrů, kteří v turnaji nehráli, by se dal sestavit stejně silný turnaj. Nemohli tehdy tušit, že dva další účastníci dosáhnou v šachové historii stejné slávy, jako sám Lasker! Nejmladší účastník Alexandr Aljechin dostal jako domácí reprezentant „výjimku“, protože zvítězil v kvalifikačním turnaji<sup>1</sup>. Všichni, Tarrasch především, oceňovali vysoko Aljechinovo kombinační nadání a skvělé perspektivy, na stejném místě však Tarrasch oprávněně tvrdí, že pravděpodobně ještě neuvažuje o vítězství v turnaji. Skutečně, tomu bránil např. sklon k často nepřilíš zdravému založení partie. Konečné třetí místo bylo pro Aljechina nečekaným skvělým úspěchem, ale jeho éra měla nastat později, principiální souboj se v turnaji odehrával mezi jinými.

To o 4 roky starší José Raúl Capablanca k největším favoritům patřil. Po drtivém vítězství v zápase s Frankem Marshalllem v roce 1909 a vítězství v San Sebastiánu 1911, nečekaně pro všechny kromě Marshalla, dokonce zaslal výzvu Laskerovi, ale jednání se prozatím nezdařila. Úspěch v turnaji mohl zápas s mistrem světa hodně přiblížit!

O Capablancovi se často říká, že „nestudoval zahájení“ a jeho síla proto ležela v dalších fázích partie. To není zcela správné! Kolosální intuice mu až do doby bouřlivého rozvoje teorie, založené na konkrétních taktických jemnostech, umožňovala vždy nalézat dobrá praktická řešení. Nikdy nestál ze zahájení beznadějně špatně a málokdy beznadějně remízově. A schopnost přemýšlet nad pozicí pomocí schémat byla dlouho nad síly většiny soupeřů.

Předpokládalo se, že boj o první příčku s Laskerem a Capablancou svede Akiba Rubinstein, další reálný kandidát světového mistrovství. Retrospektivně se může zdát, že nemohl mít v soupeření tří úspěch. Třebaže jeho šachové koncepce, v syntéze s těmi Aljechinovými, se staly nejpodstatnější součástí základů moderního šachu, v praktických herních situacích dokázali jeho dva konkurenti reagovat obvykle pružněji. Ale v roce 1914 se situace musela jevit jinak. V dosud jediné vzájemné partii jak s Laskerem, tak s Capablancou, dokázal Rubinstein zvítězit. Turnajů se v předchozích letech zúčastňoval hojněji a jeho úspěchy byly stabilní. Jenže Rubinstein nastupoval do klání v nevýhodné psychologické situaci. Zodpovědnost domácího reprezentanta (pocházel z ruského záboru

---

<sup>1</sup> podrobněji viz např. naše stať o Aljechinovi

## *GM Jiří Štoček: Turnaj v St. Peterburgu 1914*

Polska) a také skutečnost, že jeho zápas s Laskerem byl již předjednan. Turnajem v tomto směru mohl jedině hodně ztratit<sup>2</sup>! Ve svých vyjádřeních upřednostňoval Lasker jako soupeře Rubinsteina, což ovšem v překladu znamená, že se zřejmě více obával Capablancy. A Capablanca pokládal za největšího favorita turnaje Rubinsteina a sám by se spokojil „třeba i s druhým místem“.

Že se hlavní sportovní souboj v turnaji odehraje mezi touto trojicí, předpovídal i dlouholetý kandidát světového mistrovství Tarrasch. Ze seznamu ostatních účastníků, kteří „si nejspíš netroufají pomýšlet na konečné vítězství“, však v předturnajové prognóze pro jistotu přece jen vyřadil ještě sebe. A těmi dosud nejmenovanými jsou veleúspěšný turnajový bojovník Frank Marshall, dále vítězové významných turnajů David Janowski, Ossip Bernstein, a druhý z vítězů kvalifikačního turnaje Aaron Nimcovič. Ten se ovšem mohl také kvalifikovat přímo, kdyby podle vlastních slov v partii s Rubinsteinem v San Sebastiánu 1912 nebyval nesprávně upřednostnil lákavou křídelní akci před správnou hrou v centru, což jej stálo první cenu<sup>3</sup>. Pozvání naopak nepřijal Richard Teichmann a dále žádný z reprezentantů Rakouska – Uherska: Karl Schlechter, Géza Maróczy, ani náš Oldřich Duras. Důvod je nejasný, zbraněmi se ještě nehřmělo, do sarajevského atentátu zbývalo mnoho týdnů.

Z informací v turnajové knize vyplývá, že na takové úrovni nikdy neopakovaný originální formát turnaje, kdy se pět postupujících ze základního turnaje utkalo dvojkolově ve finálové skupině, do hodnocení které se započítával celý předchozí bodový zisk, byl řešením z nouze. Předpokládá se standardní jednokolový turnaj nejméně 16-ti účastníků, poté, co mnozí odmítli účast, přinejmenším Tarrasch byl přívržencem možnosti hrát celý turnaj s 11-ti účastníky dvojkolově. Z nespecifikovaných důvodů bylo nakonec rozhodnuto jinak. V té době byl však desetikolový turnaj 11-ti účastníků obvykle pocíťován jako příliš krátký, aby mohl být dostatečně objektivní ze sportovního hlediska.

Slavné turnaje určují standardy těm ostatním. Zatímco bylo již ustáleným zvykem, že v případě rovnosti získaných bodů se ceny rozdělí rovným dílem bez dodatečné rozehrávky, původní pravidla turnaje předpokládala dodatečný zápas speciálně o první místo (jako ve Vídni 1898), případně turnaj, pokud by vítězů bylo více. Nakonec však od tohoto záměru bylo upuštěno, jelikož mj. nebylo jasné, jak přesně bude ono užší klání vypadat. Bylo proto usouzeno, že praktičtější je připustit i dělení prvního místa, což je od té doby obvyklým standardem.

---

<sup>2</sup> stejně jako např. Aljechin v New Yorku 1927, nebo Širov v Dortmundu 1998

<sup>3</sup> viz Nimcovičův „Můj Systém“

## GM Jiří Štoček: Turnaj v St. Peterburgu 1914

Hrálo se s časovou kontrolou 2 hodiny na 30 tahů (pohodlné!), dále 1,5 hodiny na 22 tahů (trochu kuriózní), dále pak 1 hodina na každých dalších 15 tahů. Remíza dohodou nebyla dovolena před 45. tahem. Podobná ustanovení bývala ve starších turnajích docela běžná, název „sofijská pravidla“ a tvrzení, že jde o jakousi novou myšlenku, je proto na prostou nehorázností.

Turnajovou knihu sepsal Tarrasch během několika týdnů (v literatuře je někdy druhé vydání omylem pokládáno za první), přičemž stihl být ještě praktickým lékařem. Výhrady k občasné taktické povrchnosti se tak jeví v docela jiném světle... Tarrasch je méně zkušeným čtenářům dobrým a vtipným průvodcem, těm zkušenějším ponechává dostatečný prostor pro vlastní mínění. Takto si představujeme turnajovou knihu!

S výjimkou vlastní turnajové knihy nebudeme polemizovat s komentáři v jiných pozdějších pramenech, a poskytneme tak případnému zájemci další srovnávací materiál. Nebudeme zde uvádět všechny něčím památné partie turnaje, to by vyžadovalo rozsáhlejší publikaci. Jedna z nejdůležitějších, pro vývoj šachového myšlení, se však odehrála hned v prvním kole.

### Capablancův mocný úvod

Byla demonstrována strategická idea volžského gambitu, přičemž gambit sám se v embryonální formě začal objevovat až těsně před další světovou válkou. To dostatečně dokládá Capablancovu neuvěřitelnou intuici. Nimcovič sám vstupoval do turnaje s nemalými ambicemi, vždyť ve zmíněném turnaji v San Sebastiánu skočil 2.-3., a také již získal značnou proslulost jako ideový odpůrce Tarrasche. V pozici s -tehdy!- ne zcela zřetelnou kompenzací černého za pěšce rozhodně nehledal cestu k vyrovnání, s čímž Capablanca jistě počítal a demonstroval hloubku svého záměru v čisté formě.

### Nimcovič, A – Capablanca, J [C62]

1.kolo

**1.e4 e5 2.Jf3 Jc6 3.Jc3 Jf6 4.Sb5 d6** Capablanca volí přechod do trochu pasivní Steinitzovy obrany, aby se vyhnul možnosti raného zjednodušení. **5.d4 Sd7 6.Sxc6!**? Idea Jacksona Showaltera, jednoho z nejlepších šachistů USA na přelomu století. Po obvyklejším **6.0–0 Se7 7.Ve1** Tarrasch dokázal, že černý musí připustit převahu bílého v centru, neboť nelze **7...0–0? 8.Sxc6 Sxc6 9.dxe5 dxe5 10.Dxd8 Vaxd8 (10...Vfxd8 11.Jxe5 Sxe4 12.Jxe4 Jxe4 13.Jd3 f5 14.f3 Sc5+ 15.Kf1) 11.Jxe5 Sxe4 12.Jxe4 Jxe4 13.Jd3 f5 14.f3 Sc5+**

*GM Jiří Štoček: Turnaj v St. Peterburgu 1914*

15.Jxc5 Jxc5 16.Sg5 Vd5 17.Se7 Ve8 18.c4 1–0 Tarrasch - Marco, 1892. Tedy 7...exd4 8.Jxd4. Následkem svého objevu Tarrasch možná trochu přeceňoval rozsah problémů černého v této pozici, Capablanca ji později v zápase s Laskerem dokázal pravidelně udržet. Je možné že alternativa, umožněná pořadím úvodních tahů, slibuje bílému více. **6...Sxc6 7.Dd3 exd4 7...De7** třeba není objektivně horší, ale působí jako přiznání nějakých zásadních chyb. **8.Jxd4 g6** Provokativní postup. Steinitz si zásadně i za cenu ztráty času uchovával dvojici střelců po 8...Sd7, dosáhl tak přijatelné pozice proti Pillsburymu ve Vídni 1898, ale Showalter záhy zavedl nepříjemný postup s velkou rochádou. **9.Jxc6?** Totéž by bylo ještě efektivnější zde, 9.Sg5! Sg7 10.0–0–0 se hrálo v partii Aljechin - Brinckmann, Kecskemét 1927. Jednoho dne možná analytici, vybavení mocnými nástroji, prokáží, že i po braní na c6 si bílý uchovává malou výhodu, jakkoliv tomu nevěříme. Přesto je tah v partii o tolik horší než možná alternativa, že si otazník zaslouží. **9...bxc6 10.Da6 Dd7 11.Db7** Pointa devátého tahu. Tarrasch nevyjádřil pochybnost, navzdory jisté podobnosti s některými motivy druhé partie jeho zápasu s Laskerem, v níž ovšem pravděpodobně považoval protišance černého za náhodně vzniklé [ Tarrasch – Lasker, 2. partie zápasu, Düsseldorf 1908: 1.e4 e5 2.Jf3 Jc6 3.Sb5 Jf6 4.0–0 d6 5.d4 Sd7 6.Jc3 Se7 7.Ve1 exd4 8.Jxd4 0–0 9.Jxc6 Sxc6 10.Sxc6 bxc6 11.Je2 Dd7 12.Jg3 Vfe8 13.b3 Vad8 14.Sb2 Jg4 15.Sxg7 Jxf2 16.Kxf2 Kxg7 17.Jf5+ Kh8 18.Dd4+ f6 19.Dxa7 Sf8 20.Dd4 Ve5 21.Vad1 Vde8 22.Dc3 Df7 23.Jg3 Sh6 24.Df3 d5 25.exd5 Se3+ 26.Kf1 cxd5 27.Vd3 De6 28.Ve2 f5 29.Vd1 f4 30.Jh1 d4 31.Jf2 Da6 32.Jd3 Vg5 33.Va1 Dh6 34.Ke1 Dxb2 35.Kd1 Dg1+ 36.Je1 Vge5 37.Dc6 V5e6 38.Dxc7 V8e7 39.Dd8+ Kg7 40.a4 f3 41.gxf3 Sg5 0–1]. Tehdejší komentátoři se přeli, zda Capablanca pěšce přehlédl, či záměrně obětoval! Zcela jistě to druhé. Měl svého soupeře dokonale „přečteného“. Nimcovič byl skvělý kombinační hráč, který však i později ve své kariéře měl jistý sklon podceňovat v pozici dynamické faktory. Capablanca si byl asi jistý, že bez zjevného bezprostředního nebezpečí soupeř pěšce zinkasuje. A přitom by v daném zahájení černý těžko jinak mohl získat ještě větší praktické šance! **11...Vc8 12.Dxa7 Sg7 13.0–0 0–0 14.Da6** Tarrasch rozumně doporučuje připravovat dokončení vývinu tahem 14.Sd2, neboť chycení dámy zatím nikterak nehrozilo. Tvzení o naprosté nedostatečnosti kompenzace černého je ovšem již sporné, protože černý nemusí hrát tak, jako v partii. Pokud by usiloval *jen* o vyrovnání, mohl by hrát 14...Vfe8 (14...Va8!? 15.De3 d5) 15.f3 d5 (nebo 15...Va8 16.Df2 d5), s perspektivou díky jisté iniciativě koneckonců získat svého pěšce zpět. **14...Vfe8 15.Dd3 De6 16.f3 Jd7** Tehdy nový manévr! **17.Sd2?** Objevení se jezdců na c4 měl bílý předejít a to buď tahem 17.Sf4 (Tarrasch), třebaže po 17...Je5 (17...Va8!?) 18.Sxe5 Dxe5 je černá pozice přinej-

## GM Jiří Štoček: Turnaj v St. Peterburgu 1914

menším neprohratelná. Nimcovič možná zamýšlel něco v zásadě podobného, ale jeho postup, zdánlivě získávající tempa pěšci dámského křídla, má několik háčeků. Nebo 17.b3 (Marco) s možnou remízou opakovaním tahů po 17...Je5 18.Dd2 Jc4 19.Dd3 (19.bxc4? Dxc4 20.Sb2 Vb8 21.Vab1 Vxb2 22.Vxb2 Sxc3 23.Dc1 Dd4+) 19...Je5 20.Dd2. Ale komu by se chtělo remizovat s pěšcem navíc? **17...Je5 18.De2 Jc4 19.Vab1** Nešlo 19.b3 Jxd2 20.Dxd2 De5 21.Ja4 Dd4+ se ztrátou kvality. **19...Va8 20.a4** Nejpravděpodobnější vysvětlení průběhu posledních tří tahů vypadá tak, že Nimcovič zde původně plánoval 20.b3 Jxd2 21.Dxd2 s následným a2-a4 či Jc3-a4, a teprve nyní upozoroval, na rozdíl od komentátorů, velmi silné 21...Va3! Proto hraje nejdříve a2-a4 , ale černý b2-b3 nedovolí! **20...Jxd2! 21.Dxd2 Dc4!** Tím překazil zamýšlené bělopolné opevnění dámského křídla. **22.Vfd1 Veb8 23.De3** 23.Dd3 Dc5+ by nic neměnilo. Zhroucení dámského křídla nelze již zabránit. Zbytek již nepotřebuje komentáře. **23...Vb4 24.Dg5 Sd4+ 25.Kh1 Vab8 26.Vxd4 Dxd4 27.Vd1 Dc4 28.h4 Vxb2 29.Dd2 Dc5 30.Ve1 Dh5 31.Va1 Dxb4+ 32.Kg1 Dh5 33.a5 Va8 34.a6 Dc5+ 35.Kh1 Dc4 36.a7 Dc5 37.e5 Dxe5 38.Va4 Dh5+ 39.Kg1 Dc5+ 40.Kh2 d5 41.Vh4 Vxa7 0-1**

Shodou okolností se vzájemné partie tří hlavních konkurentů uskutečnily ve třetím až pátém kole základní části. Poslední z nich bylo celkově jedním z centrálních v turnaji.

## Nezdar Rubinsteina

Níže uvedená partie má hned dva zajímavé aspekty. Byla klíčová pro turnajového favorita Rubinsteina, neboť v předchozích dvou kolech mu v prestižních partiích nepřálo štěstí. Nejprve nevytěžil výhru z výrazné výhody proti Capablancovi, v následujícím kole potom překvapivě neudržel mikroskopicky horší pozici proti Laskerovi. Bylo naléhavě nutné bílými zvítězit. Ale Aljechinovi se v úvodu dařilo více, než čekali i nejskalnější příznivci, a sám si činil naděje na postup.

Zároveň partie představuje jednu z prvních zkušeností na nejvyšší úrovni s Nimcovičovou indickou obranou, která představovala tehdy naprosto novou koncepci hry v zahájení. Před první světovou válkou se začínaly rodit nové ideje, které pak následkem přerušování plynulého vývoje způsobily najednou šok z „hypermoderní revoluce“. V různých knihách nalézáme tvrzení typu „Tarrasch tomuto zahájení vůbec nerozuměl“, atd., atd. Autoři tohoto tvrzení nechť jej obhajují věcnými argumenty. My v poznámkách nic podivného nenalézáme. Jestliže Tarrasch zaujal nepřilíživé stanovisko k hodnotě celé koncepce, pak vycházel z dosavadních skrovných praktických zkušeností, také z partie Bernstein

## GM Jiří Štoček: Turnaj v St. Peterburgu 1914

– Nimcovič v předchozím kole. Uvidíme, že např. v naší partii černý skutečně nestál ze zahájení nijak skvěle a jeho perspektivy byly problematičtější, než obvykle v tehdy běžném dámském gambitu. Nimcovič se naopak opíral o pečlivé domácí rozbory, tak byl jeho vhléd do tohoto teoretického problému pochopitelně hlubší.

### Rubinstein, A – Aljechin, A [E43]

5. kolo

**1.d4 Jf6 2.c4 e6 3.Jc3 Sb4 4.e3** Tak se zrodil Rubinsteinův systém proti Nimcovičově indické. **4...b6 5.Sd3 Sb7 6.f3** 6.Jf3 bylo „přirozené, dobré, a krásné“ (Tarrasch). Stejného názoru je většina současných vel mistrů, ale Rubinsteinův tah je docela zajímavý a velmi principiální! **6...c5 7.a3!** Zde Tarrasch nemá pravdu, když tento tah kritizuje. Menší problém by pro černého představovalo **7.Jge2 cxd4 8.exd4 0–0** či **8...d5. 7...Sxc3+ 8.bxc3 d5** Stojí za zmínku, že v případě mechanického **8...0–0 9.e4 Je8 10.Je2 Jc6** bychom dospěli do dnešní tábie Sämischova systému, ovšem s tím rozdílem, že místo Sc8-a6 by černý měl zahráno zřejmě méně dobré Sc8-b7. Tarrasch doporučuje **8...Jc6** s okamžitým obléháním pěšce c4 pomocí Ja5, Vc8 a Sa6, odkazuje přitom na plány pana Wyvilla v Londýně 1851, aby dopálil Nimcoviče zpochybněním jeho novátorství. V každém případě by vznikla pozice s šancemi pro obě strany. **9.Je2 0–0 10.0–0 Jbd7 11.Jg3 Dc7 12.cxd5 exd5** Vznikl ten typ pozice, kterému se dnes černými jemnější volbou pořadí vývinových tahů snažíme vyhýbat. V postavení bílého se skrývají mnohem mocnější perspektivy. **13.e4?** Dnešní hráč by asi bez dlouhého přemítání zahrál 13.Va2, aby co nejrychleji věž zapojil do svých plánů na královském křídle. Možná by tak zahrál i Rubinstein, kdyby v zaujetí svou správnou strategickou koncepcí nepřehlédl nachystanou léčku. **13...cxd4 14.cxd4 Dc3!** Zničením ztrácí bílý důležitého pěšce. **15.Se3 dxe4 16.fxe4 Sa6!** Tarrasch upřednostňuje **16...Sxe4 17.Jxe4 Jxe4**, ovšem dvojice střelců zde představuje slušnou kompenzaci. Zdá se, že prostřednictvím vynucené hry může černý dosáhnout jasnější výhody. **17.Sxa6 Dxe3+ 18.Kh1 Jxe4 19.Jf5** Nejlepší praktická šance. **19...Jf2+ 20.Vxf2 Dxf2 21.Dg4 g6** Bílý může v některých variantách získat zpět jezdce, ale věž s pěšci je v dosti otevřené pozici obvykle silnější, než nezkoordinované lehké figury, navíc v nevhodné sadě. **22.Vf1 22.Je7+ Kg7 23.Dxd7 Vad8 24.Dg4 f5. 22...Db2! 23.Jh6+** Asi selhání nervů v časové tísní. Nutné bylo **23.Je7+ Kg7 24.Dxd7**, i když černý je zřetelně silnější stranou jak po **24...Dxa3** (proto dáma ustupovala na b2 a nikoliv na d2!), protože nevychází **25.Sc4 Vad8 26.Vxf7+** (**26.Dc7 Dd6**) **26...Vxf7 27.Jf5+ Kh8 28.Dxd8+ Vf8**, tak po **24...Vad8**

*GM Jiří Štoček: Turnaj v St. Peterburgu 1914*

25.Dc6 (25.Dg4 Dxa3 26.Jf5+ Kh8 27.Dh4 f6) 25...Dxd4. **23...Kg7 24.Jxf7 24.Jf5+ Kh8. 24...Db3 25.d5 Jf6 26.Dd4 Vxf7 27.Sc4 Da4 28.g4 Vc8 0–1**

Rubinstein se i po zbytek turnaje rval s nepřízní osudu a remízovým pressingem soupeřů, ale v krátkém turnaji již neměl úspěch. Aljechin se naopak vyhoupl dokonce do čela průběžného pořadí a nakonec bezpečně postoupil. Oba soupeři se znovu utkali až v poválečných letech a Aljechin se stal pro Rubinsteina soupeřem, s nímž se mu hrálo vždy nejhůře.

## **Nejlepší partie turnaje aneb sladká pomsta Siegberta Tarrasche**

„Nejprincipiálnější“ partie turnaje se neodehrála mezi největšími favority! Jejimi aktéry byli dva zákonodárci šachu a ve své době kandidáti na titul mistra světa.

Nimcovič nebyl kandidátem příliš reálným. Pro jeho prestiž v šachové historii je nejspíš dobře, že se k zápasu o titul nedostal. Nemohl mít naději proti Aljechinovi, jenž hrál již modernější šachy a správněji cenil faktor času, ani předtím proti Capablancovi, jemuž byly postuláty „Mého Systému“ známy snad od doby, kdy začal hrát šachy. Neocenitelně mnoho dokázal Nimcovič jako novátor v oblasti strategického založení partie, strategie blokády, a daroval teorii komplex zahájení okolo Nimcovičovy indické. A mnoho dalších originálních myšlenek, které ovšem někdy přehnaně nadřazoval „starým metodám“.

„Staré metody“ byly spojeny s autoritou Tarrasche a jeho bohatou literární činností. Tarrasch náležel k nejbližšímu okruhu šachového trůnu už od začátku 90. let 19. století a nakonec až v roce 1908 sehrál velmi zajímavý, třebaže nepřilíživý zápas s Laskeřem, mnohem šikovnějším praktickým bojovníkem. Syntézou Steinitzova pozičního učení a staršího Morphyho principu co nejrychlejšího vývinu vytvořil směrodatný styl své éry.

Během exhibiční partie v roce 1904 pronesl slavný Tarrasch jakousi poznámku, která se mladého Nimcoviče velmi dotkla. Později přiznával, že jeho snaha stát se doopravdy silným šachistou byla nemálo motivována nepřízní k Tarraschovi. Tarraschovu knihu „Moderní šachová partie“ z roku 1912 podrobil nemilosrdné recenzi ve stati „Odpovídá Moderní šachová partie dr. Tarrasche moderním šachovým názorům? O moderním a nemoderním šachu“. Mnohá Tarraschova tvrzení ve svých partiích úspěšně zpochybňoval.

V některých starších vydáních, dotýkajících se historie šachového myšlení, je Nimcovič „revolucionářem“, zatímco Tarrasch „dogmatikem“, div že ne „buržoazním“. Objektivněji nahlíženo, jejich kategorické pohledy na mnoho otázek se lišily, přičemž někdy měl více



## GM Jiří Štoček: Turnaj v St. Peterburgu 1914

pravdy jeden, někdy zase druhý. Následující partie je sporem o hodnotu visících pěšců a obecněji prostorové převahy za cenu do určité míry oslabené pěšcové struktury.

### Nimcovič, A – Tarrasch, S [D30]

5.kolo

**1.d4 d5 2.Jf3 c5 3.c4 e6 4.e3 Jf6 5.Sd3 Jc6 6.0–0 Sd6 7.b3 0–0 8.Sb2 b6 9.Jbd2 Sb7**  
Tarrasch soudí, že bílá pozice mírně utrpěla méně „centrálním“ vývinem jezdcem na d2. V Hamburgu 1910 vznikla v partii stejných soupeřů, Tarrasch měl bílé, symetrická pozice s jezdcem na c3. Na straně bílého záhy vznikli visící pěšci, ale černý vyhrál. Partie je uvedena v Nimcovičově „Mém Systému“ s návodem „na dynamiku statikou“. **10.Vc1** V desátém kole pokračoval spor v tomto postavení v partii Janowski - Lasker: 10.Je5 a Lasker, jenž partii potřeboval nutně vyhrát, raději méně výhodně udržoval napětí po 10...De7 11.a3 Vad8, než aby zvolil zjednodušující 10...cxd4 11.exd4 dxc4 12.Jxc6 (12.bxc4 Jxe5 13.dxe5 Sxe5 14.Sxh7+ Jxh7 15.Sxe5 Dg5 16.Sg3 Vad8 s jasnou převahou černého, a hra s izolovaným pěšcem není při střelci na b2 lákavá - právě to se však později v partii stalo!) 12...Sxc6 13.bxc4 e5, kde po 14.dxe5 Sxe5 15.Sxh7+ (15.Sxe5 Dxd3 16.Sxf6 Dg6) 15...Jxh7 16.Sxe5 Dg5 17.Sg3 Vad8 18.f4 Dc5+ s velmi silnou kompenzací za pěšce, objektivně černý stojí lépe, proto 14.d5 Sb7 s příjemnou pozicí. Je možné, že praktik Lasker zkrátka neztrácel v zahájení čas propočtem takových věcí? Anebo poslední postavení oceňoval méně optimisticky. **10...De7** S typovou poziční hrozbou c5xd4, e3xd4, Sd6-a3 (po c4xd5 dobírá v tomto případě pochopitelně jezdec). Někoho může mást, že se zde navrhuje měnit „dobrý“ střelec za „špatného“. Ale střelec na d6 stojí v cestě věžím, naopak ten na b2 poskytuje oporu svému centrálnímu pěšci, v případě jeho postupu by navíc získal ohromnou účinnost, což komplikuje útok na tohoto pěšce po sloupci. **11.cxd5** Sporná výměna, jak ukazuje další průběh partie. Ale po 11.Je5 Vac8 trvá výše uvedená poziční hrozba - srovnejte se zmíněnou partii Janowski - Lasker. **11...exd5** Nyní již ona hrozba neexistuje, zato černý získal jasnější vyhlídky jinde. **12.Jh4** „Vysvětluje, ale neomlouvá předchozí výměnu“ (Tarrasch) Více na místě byla příprava zákopů na královském křídle, počínaje „mysteriózním tahem“ 12.Ve1. Bílý by tak ovšem již neusiloval o výhodu ze zahájení. **12...g6 13.Jhf3** Návrat z expedice, stojící dvě tempa, s pochybným přínosem. Aby bílý mohl využít oslabení dlouhé černopolné diagonály, musel by ji otevřít, čehož se ovšem může těžko odvážit, jak uvidíme. **13...Vad8** Naznačuje hru na královském křídle, kde se má uplatnit druhá věž. A připravuje výpad jezdcem na e4. (13...Je4? 14.dxc5 bxc5 15.Sxe4 dxe4 16.Jxe4). **14.dxc5** „V rámci důsledného provedení svého plánu, bílý se vzdává cent-

## GM Jiří Štoček: Turnaj v St. Peterburgu 1914

ra. To je zkratka nedostatečné, ač z JEHO hlediska zcela dobře podloženo" (Tarrasch) Opět bychom se přimlouvali (se znalostí dalšího průběhu partie!) za „opatrnické" 14.Ve1, s uvolněním pole f1 pro manévry lehkých figur. **14...bxc5** „Nyní má černý visící pěšce, vždy považované za slabé, ale já je pokládám za silné" (Tarrasch). **15.Sb5** „Opět velmi jemně hráno", komentuje s jistou ironií Tarrasch a vysvětluje plán bílého: Sb5xc6, b3-b4, a následně využití slabého bodu d4. Pokus dosáhnout o něco lepšího vydání pozice z partie po 15.Dc2 Jb4 16.Dc3 (16.Db1 Je4) by ztroskotal na 16...d4 17.exd4 Jfd5 18.Dc4 Sa6. Ostatně bílý ještě v tomto okamžiku zřejmě nepokládal své vyhlídky za tak špatné. **15...Je4 16.Sxc6 Sxc6 17.Dc2** Krach nadějí bílého. K materiálním ztrátám by vedlo zjevně původně zamýšlené 17.b4 Sb5! 18.bxc5 (po 18.Ve1 cxb4 není silný bod d4 podstatnou kompenzací za dvojici střelců a pěšce navíc) 18...Jxc5 19.Ve1 Jd3. **17...Jxd2!!** „Tah začátečníka, nebo mistra" (Tarrasch). Je vyměněn klíčový obránce rochádového postavení. Stojí za zmínku, že Richard Réti v poznámkách k jedné pozdější partii říká: „Protože úvodním tahem možné kombinace se ztrácí tempo, bylo pro šachistu, který je navyklý myslet podle starých principů, téměř nemožné ji odhalit.“ **18.Jxd2 d4! 19.exd4?** Rozhořčen porážkou v principiálním souboji, Nimcovič ponechává svému sokovi možnost demonstrovat svou strategii v čisté formě. Dnešní praktický hráč, nebo Lasker, by pokračovali 19.e4 a černého by v jasně lepší pozici čekalo ještě nemálo snažení například po 19...Vfe8 (19...f5 20.Sxd4!?) 20.Vfe1 (20.Sxd4 Sb5). **19...Sxh2+!** Vyhrávalo i prozaičtější 19...Sxg2 20.Kxg2 Dg5+ 21.Kf3 Vfe8, ale Tarrasch se v již snadné závěrečné fázi orientuje na nejestetičtější řešení. **20.Kxh2 Dh4+ 21.Kg1 Sxg2 22.f3 22.Kxg2 Dg4+ 23.Kh2 Vd5 24.Dxc5 Vh5+ 25.Dxh5 Dxh5+ 26.Kg2 Dg5+. 22...Vfe8 23.Je4 Dh1+ 24.Kf2 Sxf1 25.d5 f5** Místo hrubého 25...Dg2+ 26.Ke3 Dxc2 27.Vxc2 f5. **26.Dc3 Dg2+ 27.Ke3 Vxe4+ 28.fxe4 f4+!?** **29.Kxf4 Vf8+ 30.Ke5 Dh2+ 31.Ke6 Ve8+ 32.Kd7 Sb5# 0–1**

V té době nepřízeň mezi velkými oponenty dosahovala vrcholu. Tarrasch se všude vyjadřuje s uznáním o mistrovství ostatních účastníků, právě s jistou výjimkou Nimcoviče, jehož označuje za „jistě dobrého hráče, ale přece jenom snad trochu slabého na takový turnaj“. Pravda, až poté, když znal celkový výsledek.

Samotná partie je navždy vzorová, každému se jistě vybaví například partie Spasskij – Tal, Montréal 1979. Tarrasch byl právem rozhořčen, že partie byla vyznamenána až druhou cenou za krásu. Rozhodci vzali v úvahu, že stejná oběť dvou střelců se již vyskytla v dvě desetiletí staré partii Lasker – Bauer. Dle našeho názoru tím skutečně projevili malou kompetentnost. Pochopitelně rochádové postavení lze takto rozbít jen nevelkým po-

## GM Jiří Štoček: Turnaj v St. Peterburgu 1914

čtem různých obětí, které se nutně musí opakovat. Bylo nutné vzít v úvahu především předchozí hru, která k oné oběti vedla, a která partii činí celkově bohatší, nežli byl onen „ideový předchůdce“. Tarrasch uvádí, že k partii obdržel blahopřejné dopisy z celého světa.

### Laskerův postup v ohrožení

V neformálním „tříturnaji“ favoritů zvítězil mistr světa, ač nepříliš jistým způsobem, jak dokládá partie pátého kola. V první vzájemné partii Capablanca bílými asi nechtěl vůbec riskovat. Pokud chce někdo partii především neprohrát, k výhře mu obvykle musí velmi výrazně pomoci soupeř.

### Capablanca, J - Lasker, E [C49]

5. kolo

**1.e4 e5 2.Jf3 Jc6 3.Jc3 Jf6 4.Sb5 Sb4** Hra čtyř jezdců tehdy prožívala poslední záblesk výrazné popularity. Nikdo si příliš nevěděl rady s Rubinsteinovou novinkou 4...Jd4, která má ostatně vysoký zvuk dodnes. V partii finálové skupiny Aljechin – Capablanca se hrálo „remízové“ 5.Jxd4 exd4 6.e5 dxc3 7.exf6, což v daném okamžiku vyhovovalo oběma soupeřům. **5.0–0 0–0** 5...d6?! 6.Jd5 Sc5 7.d4 exd4 8.Jxd4 Sxd4? 9.Dxd4 0–0 10.Jxf6+ Dxf6 11.Dxf6 gxf6 12.Sh6 dopadlo pro černého špatně ve 12. partii zápasu Tarrasch – Lasker, 1908. **6.d3 d6** Přehnaná jednoduchost vývinové koncepce bílého provokovala nejen hypermodernisty, ale v té době i Tarrasche. V osmém kole finálové skupiny vyzkoušel proti Capablancovi být podle doporučení švédského teoretika Svenoniusa sám aktivní v centru po 6...Sxc3 7.bxc3 d5 8.Sxc6 (8.exd5!?) Gunsberg - Marshall, 8.kolo) bxc6 9.Jxe5 Dd6 10.Sf4 Ve8 11.Df3 dxe4 12.dxe4 Vxe5. Nečekaně následovalo 13.Vfd1?! (13.Vad1 Sg4 14.Dg3 Sxd1 15.Sxe5 Jh5 16.Sxd6 Jxg3 17.Sxg3 Sxc2 18.f3 Vb8, a černý by měl horší koncovku nejspíš udržet) 13...Sg4 14.Dg3? (14.Vxd6 Sxf3 15.Sxe5 cxd6 16.Sxf6 Sxe4 s vyrovnáním) 14...Sxd1 15.Sxe5 Dd2 a černý vyhrál. **7.Sg5 Sxc3** Dávno nejoblíbenější způsob, jak se vyhnout další symetrii, již nebezpečné. **8.bxc3 h6** Před více než 100 lety se odehrával zajímavý teoretický spor po 8...Je7. Ve třetí partii užšího zápasu Tarrasch – Pillsbury, Vídeň 1898, se stalo 9.Sc4 Se6 10.Sxf6 gxf6 11.Sxe6 fxe6 12.Jh4 Jg6 13.Jxg6 hxg6 14.f4 a ukázalo se, že černý zde má nemalé problémy. Brzy se objevilo zesílení 9...Jg6 10.Jh4 Jf4, Maróczy - Pillsbury, Londýn 1899; Janowski - Lasker, zápas 1909. Skutečně nepříjemné je ovšem okamžité 9.Jh4. Dodnes za nejspolehlivější zde platí obrana, navržená Metgerem: 8...De7 s dalším Jd8-e6. **9.Sh4 Sg4** Lépe 9...Sd7. Snížená pružnost

## GM Jiří Štoček: Turnaj v St. Peterburgu 1914

bílých pěšců je dostatečnou náhradou pouze za jednoho střelce. **10.h3 Sxf3 11.Dxf3 g5** Velmi riskantní postup Tarrasche, který záhy on sám prohlásil za „harakiri“. **12.Sg3 Jd7** Oslabení bílých polí pěkně demonstroval bílý v partii Janowski - Tarrasch, Vídeň 1898: 12...Jh7 13.Vab1 Dc8 14.Vfd1 Kg7 15.d4 f6 16.Se2 Je7 17.Dd3 Vb8 18.Sg4. Laskerův tah je malým zlepšením. „Zdá se, že Lasker vkročil do tohoto často se vyskytujícího zahájení zcela bez přípravy.“ (Tarrasch) Dvojice střelců sice sama o sobě nepředstavuje zatím v polouzavřené pozici aktuální výhodu, ale podle všeho má postavení černého sdostatek slabín, umožňujících bílému pomocí jejich napadení postupně žádoucí otevření hry prosadit. Stojí za zmínku, že Lasker se v prestižní partii nikterak nezalekl takové hazardní koncepce. **13.d4 f6** Oslabuje bílá pole, ale bod e5 černý musí vší silou držet. 13...exd4? 14.Sxc6 bxc6 15.cxd4 by bylo ještě horší. **14.Dg4 Kh8 15.h4** Tarrasch doporučuje jako energičtější 15.Sc4, což je ovšem spojeno s obětí pěšce, i když dostatečně sympatickou: 15...exd4 16.cxd4 Jxd4 17.c3 Jc6 18.f4. Za úvahu stálo i 15.Dd1 s dalším převodem Sb5-e2-g4. Capablancův přímočarý plán má tu praktickou výhodu, že pokud se jím nevynutí výhra, tak se jím v horším případě vynutí remíza. **15...Vf7 16.hxg5** „Zcela špatně! V takových často se opakujících situacích má tento tah následovat až po zdvojení věží na h-sloupci, občas dokonce jedině po ztrojení těžkých figur, takovou formaci obránce nemůže napodobit, jsa omezován v prostoru vlastním h-pěšcem. Jako důsledek může útočník proniknout do tábora protivníka alespoň jednou figurou, což bývá rozhodující.“ (Tarrasch) Nesmírně cenná poznámka pro studujícího! Třebaže v dané konkrétní situaci není jisté, zda by bílému přineslo o mnoho více např. 16.f3 Jf8 17.Kf2 Vh7 18.Vh1 Dc8. **16...hxg5 17.f3 Jf8 18.Kf2 Vh7 19.Vh1 De7 20.Df5 Vd8** Rychle na pomoc, černá pozice visí na vlásku! **21.Vxh7+ Jxh7 22.Vh1 Vg8 23.Sxc6** Vzdává se střelce, jenž měl na oslabených bílých polích skvělé perspektivy. Jenže v partii obvykle nemůžete mít všechno a Capablanca se zřejmě již okolo šestnáctého tahu smířil s tím, že právě tuto výhodnou okolnost neuplatní. Například po 23.Sc4 Vg7 24.Ke3 Df8 by černý hrozil protihrou pomocí Jc6-e7 a případně f6-f5. Proto bílý odevzdává dvojici střelců, aby zajistil silné postavení své dámy na f5, na němž především založil svou strategii. Není jasné, zda optimální, avšak poslední výměna je s ní konzistentní a z tohoto pohledu je její osamocená kritika neoprávněná. **23...bxc6 24.Vb1** Možná klíčový moment partie. Dokonce i Tarrasche ukolébalo její jakoby mdlé vedení, takže komentuje: „Sotva se dalo podniknout něco jiného.“ Anebo by zkrátka na základě srovnání pozice nyní, a před deseti tahy, nebyl ochoten ani případnou výhru bílého uznat za přesvědčivou? Silně zasluhovalo pozornost 24.dxe5!? Černý by nemohl pokračovat aktivně 24...dxe5 kvůli 25.Vxh7+ Dxh7 26.Dxf6+ Dg7 a nyní koncovka po 27.Dxe5

## GM Jiří Štoček: Turnaj v St. Peterburgu 1914

Dxe5 28.Sxe5+ Kh7 má zcela nejisté hodnocení kvůli slabému bílému a-pěšci, avšak 27.De6! dává bílému rozhodující útok. Tedy 24...fxe5 a nyní 25.Vh6, nebo klidně 25.Ke2. Manévrovací schopnosti černého jsou zde omezeny postavením krále, což nelze nijak snadno řešit. Bílý by se po dalším Sf2-e3 zaměřil na slabého pěšce g5 a ve zjednodušené pozici by měl bez závažného rizika velké šance na výhru, přesně jak si Capablanca asi představoval. **24...Kg7** Malé zaváhání, a Lasker již s přehledem svou pevnost udrží. **25.Vb7 Va8 26.Kg1 Jf8 27.d5 27.Sf2 Je6 28.g3 Jd8** s dalším Jf7-h6. **27...c5 28.Sf2 Dd8 29.g3 Vb8** „Lasker energicky tlačí na odzbrojení“ (Tarrasch). **30.Vb3 Vxb3 31.cxb3 Dd7 32.Dxd7+** Po neopatrném g3-g4 by si černý výměnu dam rozmyslel. **32...Jxd7 33.Kf1 Kg6 34.Ke2** Nebo 34.g4 Kf7 35.a4 a6. **34...f5 35.g4 fxe4 36.fxe4 Jf6 37.Kf3 Kf7 38.Se3 Jh7 39.b4 cxb4 40.cxb4** Po 40.Sxa7 bxc3 je černý král ve čtverci a-pěšce. **40...a6 41.a4 Ke7 42.b5 axb5 43.axb5 Kd7 44.Sf2 Kc8 45.Se3 Kd7 46.Sf2 Kc8 47.Se3 Kd7 48.Sf2 Kc8 49.Se3 Kd7 1/2**

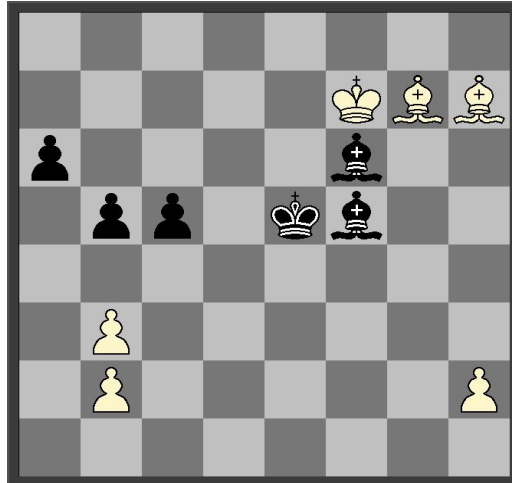
Nelze činit závěry, jak by se turnajový souboj těch dvou dále vyvíjel v případě jiného výsledku, po této partii měl ještě Lasker o půl bodu více. V osmém kole však Lasker senzačně prohrál s houževnatým Bernsteinem, když ve velmi dobře hrané partii nejdříve ve Steinitzově variantě španělské hry černými postupně přebíral iniciativu, aby poté hrubá chyba způsobila úplný zvrat. Tím se upevnilo vedení v druhé polovině základní skupiny suverénně hrajícího Capablancy, s jistotou se držel na postupové příčce ostřílený turnajový bojovník Marshall. A během partie následujícího kola počali zlí jazykové rozvíjet představu, že souběžně s finálovou skupinou by mohl být rozehrán dlouho diskutovaný zápas Lasker – Rubinstein...

### Lasker, E – Tarrasch, S [C83]

9.kolo

Tarrasch vyhrál teoretický spor v otevřené variantě španělské hry, kterou před turnajem patrně velmi usilovně analyzoval, odpovídala dobře také jeho filosofii hry v zahájení. Naštěstí pro Laskera, Tarrasche zradila touha vyhrát nad starým rivalem přechodem do poučné pěšcové koncovky.

GM Jiří Štoček: Turnaj v St. Peterburgu 1914

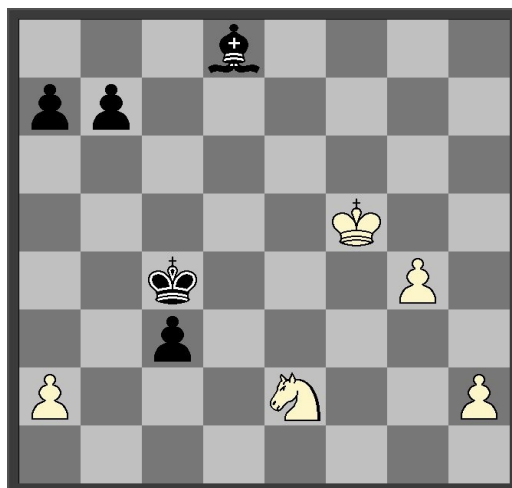


**37...Sxg7?** Místo prozaického přechodu do vyhrané střelcové koncovky po 37...Se6+ 38.Kg6 Sxg7 39.Kxg7 Sxb3. Osamoceného h-pěšce zachytí střelec, zatímco na dámském křídle se černý prosadí s ohledem na markantní rozdíl v postavení králů. **38.Sxf5 Kxf5** Šance by ještě uchovávalo 38...Sh8, ale poslední tah zahrál černý jistě automaticky. **39.Kxg7 a5 40.h4 Kg4** Tarrasch počítal s pěkným 41.Kf6 c4 42.bxc4 bxc4 43.Ke5 c3 44.bxc3 a4, ale následuje ještě pěknější závěr. **41.Kg6!!** Jako v Rétiho studii! **41...Kxh4 42.Kf5 Kg3 43.Ke4 Kf2 44.Kd5 Ke3 45.Kxc5 Kd3 46.Kxb5 Kc2 47.Kxa5 Kxb3 ½**

Starý dluh byl splacen! Před devatenácti lety totiž vedl tehdy mnohými podceňovaný nový mistr světa Lasker na velkém turnaji v Hastingsu, ale také kvůli porážce s klíčovým rivalem nakonec skončil třetí za Pillsburym a Čigorinem.

**Tarrasch, S – Lasker, E**

Hastings 1895



*GM Jiří Štoček: Turnaj v St. Peterburgu 1914*

**41... Kd3?** Po správném 41...c2 42.g5 Sxg5 43.Kxg5 Kd3 44.Jc1+ Kd2 45.Jb3+ Kd1 46.a4 (46.h4 b5 47.h5 a5 48.h6 a4) 46...a5 47.Kf5 (47.h4 b5) 47...b5 48.axb5 a4 49.Jc1 Kxc1 50.b6 a3 51.b7 a2 52.b8D a1D by vznikla pro bílého velmi nepříjemná dámská koncovka, podle současné teorie koncovek je tato pozice pro černého vyhraná. **42.Jxc3 Kxc3 43.g5 Sb6 44.h4 Sd4 45.h5 b5 46.h6 b4 47.g6 a5 48.g7 a4 49.g8D 1–0**

Šťastná záchrana způsobila, že se Lasker, jenž před turnajem tři roky nesehrál vážnou partii, konečně rozehrál, a vyhrál zbývající partie základní skupiny. Rozbory otevřené varianty španělské se vyplatily Tarraschovi, přinesly mu klíčové vítězství černými nad Bernsteinem v posledním kole základní skupiny, která se uzavřela za tohoto konečné pořadí:

1. Capablanca 8, 2.-3. Tarrasch a Lasker 6,5, 4.-5. Marshall a Aljechin 6, 7.-8. Bernstein a Rubinstein 5, 9. Nimcovič 4, 10.-11. Blackburne a Janowski 3,5, 12. Gunsberg 2.

Prvních pět hráčů vstoupilo s dosavadním bodovým ziskem do finále. Capablancův náskok byl značný, ale zbývalo ještě osm partií. Možností pro Laskera byly také ještě dvě vzájemné partie. A možná si jistou nadějí na další velký triumf po mnoha letech činil i dosud s velkou jistotou hrající Tarrasch.

## **Prokletý žlučník**

Nadějím autora turnajové knihy byl po polovině finálového turnaje konec a ve zprávě z průběhu turnaje mohl jen poznamenat, že „alespoň pátou cenu má již jistou“. Příčinou byly podle něho následkem nepravidelné životosprávy na turnaji po několika letech obnovené problémy s žlučníkovými kameny. Jak mohli potvrdit místní přívrženci, „jednalo se o opravdové onemocnění, nikoliv o onu obvyklou turnajovou nemoc, která je vždy následkem, nikoliv příčinou porážek“.

Marshall v knize o své šachové kariéře stručně poznamenává, že „v základní skupině si vedl velmi dobře, ale ve finálové se zcela sesypal“, nakonec v souboji o pátou cenu o půl bodu předstihl Tarrasche. A úspěšnou hrou proti nim dvěma si tak třetí cenu nečekaně snadno zajistil Aljechin, ač s odstupem za prvními dvěma vítězi. A prokázal, že se s ním do budoucna musí vážně počítat.

Jakmile se ukázalo, že izolovaný dámský pěšec je logickým důsledkem mnoha rozumných variant zahájení, začal být tento zajímavý šachový problém pečlivě studován. Na boji proti izolovanému pěšci založil svou strategii černými v přijatém dámském gambitu Steinitz v klíčových partiích zápasu s Zukertortem, naopak Tarrasch se o něco později rozhodně

## GM Jiří Štoček: Turnaj v St. Peterburgu 1914

postavil za izolovaného pěšce, správně usuzující, že Zukertort nevyužil všech možností svého postavení. Další generace principiální spor rozvíjely a ještě dnes téma izolovaného pěšce vyvolává emoce. Například se zdá, že Garri Kasparov hrál vždy raději „za“ izolovaného pěšce, zatímco Anatolij Karpov spíše „proti“ němu.

Pikantní zakladatelský vzájemný souboj na dané téma se uskutečnil bohužel jen jednou, v nerozhodné partii Steinitz – Tarrasch, Vídeň 1898, kde měl snad symbolickou převahu bílý. Někdy v těch letech vymyslel Tarrasch celou novou variantu dámského gambitu, v níž černý za cenu vzniku izolovaného pěšce dosahuje bezproblémového vývinu figur. Tato varianta se stala sporem samo o sobě, když se ukázalo, že nutně nevede jen k zrcadlové verzi Steinitzova přijatého dámského gambitu. Výstavbu s fianchettováním královského střelce uvedl do praxe Schlechter v Praze 1908 a záhy ji od něho převzal a rozpracoval Rubinstein. Mnohým se zdálo, že černý v tomto případě nemůže rozvinout typickou aktivní hru, zatímco obvyklé nevýhody zůstávají. I tento spor je pochopitelně aktuální dodnes. Tehdy Nimcovič prohlašoval, že varianta Tarrasche patří do archivu, zatímco ten si trval na svém a systém Schlechtera a Rubinsteina označil za „nedostatečný“. Nikoho nepřekvapí, že Lasker a Capablanca byli ochotni hrát vznikající pozici za obě strany. V dalším souboji se „starým známým“ Lasker po předchozím neúspěšném sporu ve španělské podle všeho hodlal využít Tarraschova přeceňování pozice černého v „jeho“ obraně.

### Lasker, E – Tarrasch, S [D30]

finálová skupina, 4. kolo

**1.d4 d5 2.Jf3 c5 3.c4 e6 4.cxd5 exd5 5.g3 Jc6 6.Sg2 Jf6 7.0–0 Se7 8.dxc5 Sxc5 9.Jbd2**  
Pořadí tahů v zahájení umožnilo tento méně obvyklý, ale také zde méně dobrý vývin jezdecke. Lepší je obyčejné 9.Jc3, nebo 9.Sg5 0–0 10.Jc3. **9...d4?** Možná, že přesně v tohle Lasker před partií doufal! „Černý si může vybrat, stane-li se pěšec slabým na poli d5, či na poli d4.“ (Nimcovič) V žádném případě! Po vývinovém 9...0–0 10.Jb3 Sb6 11.Jbd4 Ve8 (třeba takto) by si černý neměl nač stěžovat, protože samotná spolehlivá blokáda na poli d4 má tady spíše obranný charakter, a více než vyrovnání neslibuje. Lasker nejspíš tušil, že principiálnímu Tarraschovi tohle nebude stačit. Za účelem „potrestání“ bílého ziskem dalšího prostoru dokonce v rozporu se svým učením ztrácí vývinové tempo, což se především černému často nevyplácí, jak Lasker náhle energickou hrou demonstruje. **10.Jb3 Sb6 11.Dd3! Se6** Velmi brzy černý musí hledat menší zla a doufat v zaváhání bílého, které ovšem nepřijde. Možnost 11...0–0 12.Vd1 Sg4 13.Jfxd4 Jxd4 14.Jxd4 Sxd4 15.Dxd4 Sxe2



*GM Jiří Štoček: Turnaj v St. Peterburgu 1914*

16.Dxd8 Vfxd8 17.Ve1 odpuzovala svou bezvýchodností. **12.Vd1 Sxb3** Nutnost takové nerovnocenné výměny bývá velmi špatným znamením. **13.Dxb3 De7 14.Sd2 0–0** Braní na e2 nehrozí kvůli Ve1 s následným Sf1. Takže bílý má čas na podkopání pozic obránců pěšce d4 a vytváření nových slabín v táboře černého. **15.a4! Je4 16.Se1!** Oblíbený manévr Steinitze! Střelec přebírá ochranu bodu f2 a je prozatím „uklizen“, připraven na pozdější větší role. **16...Vad8** Ani 16...Sc5 17.Vac1 nevyhlíželo růžově. Ono ztracené tempo černému zoufale schází k základní konsolidaci postavení. **17.a5 Sc5 18.a6 bxa6 19.Vac1! Vc8** Černý se zoufale drží pěšce d4, protože po jeho ztrátě by byl zbytek věcí techniky. Ale labilní postavení figur na c-sloupci je již motivem různých kombinací. **20.Jh4! Sb6!?** Černý seznal, že ztrátám materiálu se nevyhne, a snaží se ze všech špatných možností vybrat takový výsledný poměr, aby měl alespoň nějaké praktické naděje na záchranu. Vše ostatní bylo beznadějnější: 20...Sd6 21.Jf5; 20...Jf6 21.Dc2 Je5 22.b4; 20...Jb8 21.Dc2 d3 22.Dxd3. **21.Jf5 De5 22.Sxe4 Dxe4 23.Jd6 Dxe2 24.Jxc8 Vxc8** Vazba stále trvá a černý se tak nemůže vyhnout výměně věží, což bývá podstatný krok při uplatňování převahy kvality. **25.Dd5 De6** Bílý zde mohl i vyměnit dámy (a hrozbou zdvojení na c-sloupci následně i věže), ale ponechání d-pěšce slabým povede ke snadnější výhře. **26.Df3 h6 27.Sd2 Je5 28.Vxc8+ Dxc8 29.De4 Jd7** Po 29...Jg6 je dobré např. 30.Ve1, s vniknutím na poslední řadu a vynucením výměny dam. **30.Vc1 Df8** Beznadějný výběr. 30...Dd8 31.Dd5. **31.Sxh6 Jc5 31...gxh6 32.Dg4+ 32.Dg4 f5 33.Dg6 Df7 34.Dxf7+ Kxf7 35.Sg5 Jd3 36.Vb1** „Nehezky tah! Oč pěknější by bylo 36.Vc2, po čemž by 36...Je1 získávalo figuru.“ (Tarrasch) **36...Ke6 37.b3 Kd5 38.f3 a5 39.h4 Jc5 40.h5 d3 41.Kf1 a4 42.bxa4 Jxa4 43.Sf6! Ke6 44.Sxg7 Kf7 45.Se5 Jc5 46.Vd1 1–0**

Tarrasche mohlo utěšit, že průběh po 9. tahu je vlastně ilustrací správnosti jeho učení. „Partii sehrál Lasker v nejlepším stylu! Laskerovy partie v tomto turnaji jsou vskutku důstojné mistra světa.“ A když v následující partii proti brilantnímu taktikovi Marshallovi Lasker v zápletkách vyhrál pochybně stojící partii, začal hovořit o hypnóze, zřejmě však jen žertem, protože své pochvaly starému rivalovi ještě znásobil.

V partii s Capablanco ve druhém finálovém kole však mistr světa černými horkotěžko vyvzdoroval nerozhodný výsledek, když obtížné postavení zachraňoval přechodem do proslavené koncovky věže proti střelci a jezdcí, s třemi pěšci rochádového postavení na obou stranách. Capablanca se pokoušel o vítězství do stého tahu! Po první polovině finálového klání si udržel před Laskerem náskok celého bodu a protože ostatní možní soupeři od-

## GM Jiří Štoček: Turnaj v St. Peterburgu 1914

padli, bylo celkem zřejmé, že jedinou možností Laskera, jak Capablanca alespoň dostihnout, je v poslední vzájemné partii zvítězit.

### Finále

V šestém kole finálového turnaje měl Capablanca volno, Lasker hrál černými výměnnou variantu španělské proti Aljechinovi. Ve zjednodušené a vyrovnané pozici oba soupeři vytrvale hledali šance a ve 41. tahu bílý v naději na výhodu spadl do velmi skryté léčky! Lasker zvládl obtížnou realizaci materiální převahy s přehledem a stav finálové skupiny byl nyní následující: Capablanca a Lasker 11, Aljechin 8,5, Marshall 7,5, Tarrasch 7. Ale Capablanca měl odehrát ještě čtyři partie, ostatní hráči jen tři. V následujícím kole byla jeho evidentním sportovním cílem remíza černými s Laskerem. Měl všechny důvody k dostatečné sebedůvěře, protože dosud naposledy v celém turnaji měl ohroženou pozici ve třetím kole s Rubinsteinem. A v obou vzájemných partiích bílými figurami Laskera zle tísnil.

### Lasker, E – Capablanca, J [C68]

finálová skupina, 7. kolo

**1.e4 e5 2.Jf3 Jc6 3.Sb5 a6 4.Sxc6 dxc6** Tarrasch: „Proč jste jen zvolil výměnnou variantu“, dotázal jsem se během přestávky Laskera, „musel jste hrát ostře na výhru.“ „Neměl jsem na výběr“, odvětil Lasker. „Proti Vaší obraně, kterou jste použil proti Bernsteinovi a mně, jsem nic nenalezl.“ Jak radikálně se za několik let změnil vyhlídky obrany a útoku v dříve tak obávané španělské hře! - potud Tarrasch. Nechuť ke sporu v otevřené variantě však Laskerovi nebránila například zahájit partii dámským pěšcem, tehdy zcela jistě s perspektivou dlouhého boje. Na tuto možnost by si pozorovatel před partií asi nejspíš vsadil. Lasker tedy v tomto smyslu nebyl v žádné nouzi a výměnnou variantu španělské zvolil s nějakým specifickým záměrem, který svému příteli-nepříteli neprozradil. **5.d4** Před touto přímočarou interpretací dnes dostává přednost Fischerovo 5.0–0. **5...exd4 6.Dxd4 Dxd4** Plánem bílého je měnit figury a uplatnit pěšcovou převahu na královském křídle postupným vytvořením volného pěšce. Což černý nemůže kvůli svému dvojpěšci tak snadnou udělat na křídle dámském, představíme-li si například pěšcovou koncovku. Jednostrannou ilustrací je partie zápasu Lasker - Janowski, Paříž 1909: 6...Sg4 7.Jc3 Dxd4 8.Jxd4 0–0–0 9.Se3 Sb4 10.Jde2 Sxe2 11.Kxe2 Sxc3 12.bxc3 Jf6 13.f3 Jd7 14.Vad1 Je5 15.Vd4 b6 16.f4 Jd7 17.Vhd1 c5 18.V4d3 Jb8 19.Kf3 Vde8 20.f5 f6 21.g4 Ve7 22.Sf4 Vhe8 23.Ve3 Jc6 24.g5 Ja5 25.h4 Jc4 26.Ve2 Vf7 27.Vg1 Kd7 28.h5 Jd6 29.h6 fxg5 30.Vxg5 g6 31.fxg6 hxg6 32.Vxg6 Vef8 33.Vg7 Vxg7 34.hxg7 Vg8 35.Vg2 Je8

## GM Jiří Štoček: Turnaj v St. Peterburgu 1914

36.Se5 Ke6 37.Kf4 Kf7 38.Kf5 1–0. **7.Jxd4** Ale do pěšcové koncovky je zatím velmi daleko a černý má snadný vývin a mocnou zbraň, dvojici střelců. Ta může být případně přeměněna v jiné přednosti, například výhodné změny pěšcové struktury. Srovnajme s dnes populární verzí Berlínské obrany! Tam je sice bílý pěšec na e5 o něco snadněji blokovatelný, zato zde nemá černý žádné problémy s vývinem a zapojením věží. Vysoký zvuk má především plán 7...Sd7 s velkou rochádou (není to nejpodstatnější, ale může se hodit i krytí pěšce c7 králem), mnozí zde i na základě praxe považují černou pozici, možná trochu přehnaně, již za o něco výhodnější. Cestu černému v obecných rysech ukazuje klasická partie Lasker - Steinitz, 13. partie zápasu, Montréal 1894: 7...c5 8.Je2 Sd7 9.Jbc3 0–0–0 10.Sf4 Sc6 11.0–0 Jf6 12.f3 Se7 13.Jg3 g6 14.Vfe1 Jd7 15.Jd1 Jb6 16.Jf1 Vd7 17.Se3 Vhd8 18.b3 c4! 19.Sxb6 cxb6 20.bxc4 Sb4 21.c3 Sc5+ 22.Kh1 Vd3 23.Vc1 a5 24.Jde3 f5 25.exf5 gxf5 26.h3 Vg8 27.Jd5 Sxd5 28.cxd5 Vxd5 29.Vcd1 Vxd1 30.Vxd1 f4 31.Kh2 Ve8 32.a4 Kc7 33.h4 Kc6 34.c4 Sb4 35.Kh3 Ve1 36.Vxe1 Sxe1 37.Kg4 Kc5 38.Kxf4 Kxc4 39.Ke4 Sxh4 40.g3 Sd8 41.Je3+ Kb4 42.Kd3 Kxa4 43.Kc2 Kb4 44.f4 Kc5 45.f5 Kd6 46.g4 b5 47.Jd1 Ke5 48.Jc3 b4 49.Ja4 Kd4 50.Jb2 b5 51.Kb3 Se7 52.g5 a4+ 53.Jxa4 bxa4+ 54.Kxa4 Ke5 55.Kb3 Kxf5 0–1. Jedna ze vzorových partií Steinitze, jak se má zacházet s dvojicí střelců! Lasker měl s variantou větší štěstí proti Tarraschovi, 9.b3 Sc6 10.f3 Se7 11.Sb2 Sf6 12.Sxf6 Jxf6 13.Jd2 0–0–0 14.0–0–0 Vd7 15.Jf4 Ve8 16.Jc4 b6 17.a4 a5 18.Vxd7 Jxd7 19.Vd1 Je5 20.Jxe5 Vxe5 21.c4 Ve8 22.Jh5 Vg8 23.Vd3 f6 24.Kd2 Se8 25.Jg3 Sd7 26.Ke3 Ve8 27.Jh5 Ve7 28.g4 c6 29.h4 Kc7 30.g5 f5 31.Jg3 fxe4 32.Jxe4 Sf5 33.h5 Vd7 34.Vc3 Vd1 35.Kf4 Sd7 36.Ve3 Vh1 37.Jg3 Vh4+ 38.Ke5 Vh3 39.f4 Kd8 40.f5 Vh4 41.f6 gxf6+ 42.Kxf6 Se8 43.Jf5 Vf4 44.g6 hxg6 45.hxg6 Vg4 46.Vxe8+ Kxe8 47.g7 Kd7 48.Jh4 Vxg7 49.Kxg7 Ke6 50.Jf3 Kf5 51.Kf7 Ke4 52.Ke6 Kd3 53.Kd6 Kc3 54.Kxc6 Kxb3 55.Kb5 1–0, Lasker - Tarrasch, 1. partie zápasu, Düsseldorf 1908. Pochopitelně ji v zápase již neopakoval, třeba i kvůli 9...c4!, Verlinskij - Aljechin, 1909<sup>4</sup>. Volba zahájení v úvodní partii zápasu o titul měla silně psychologický aspekt, soupeři se utkali po dvanácti letech<sup>5</sup> a dlouhých jednáních a Tarrasch se jistě chtěl nejdříve „sžít se scénou“ a černými by nic nenamítal proti „oťukávací“ remíze bez ostrého boje, třeba i z mírně pasivnější pozice. Jenže výměnami figur hrál v tom postavení bílému výrazně na ruku! Tarrasch samozřejmě věděl, že dalšími výměnami vznikající koncovka je pro černého stabilně horší, ale hodlal ji dle našeho názoru „celkem pohodlně“ udržet a podcenil rozsah možných problémů. Černý zde tedy při „hře na remízu“ obvykle nemůže jednoduše směřovat k výměnám,

<sup>4</sup> partie je uvedena v naší stati o Aljechinovi

<sup>5</sup> přičemž se dosud jen dvakrát utkali ve vzájemné partii!

## GM Jiří Štoček: Turnaj v St. Peterburgu 1914

a proto Lasker tuto variantu v dané turnajové situaci považoval za možnou volbu. **7...Sd6** Podobnou výstavbu použil sám Lasker v podobné pozici ve zmiňované partii předchozího kola (tam se hrálo 5.Jc3). Je poněkud méně energická, ale pochopitelně tím černý nic závažného nekazí, navíc tak partie již získává osobitý ráz. **8.Jc3** Je třeba poznamenat, že navzdory rané výměně dam Lasker rozehrává partii pozičně velmi riskantně! Opatrnější postup spočíval v 8.Se3 a dále, v pořadí podle reakce černého, f2-f3 a Jb1-d2, s případným Jd2-c4, s ambicí mikrovýhodně reagovat na poslední tah černého. **8...Je7 9.0-0 0-0 10.f4 Ve8** Tarrasch poznamenává, že by neměl být problém držet černou pozici po 10...f5 11.e5 Sc5 12.Se3 Sxd4 13.Sxd4 b6, ale Capablanca oprávněně usuzuje, že taková krajní opatření jsou zbytečná ve stále přibližně vyrovnaném postavení. Poslední tah bílého byl aktivní i riskantní, e-pěšec se může stát objektem útoku. Od osmého tahu oba soupeři intenzivně bojují o iniciativu! **11.Jb3** Jednou z taktických point černého představuje 11.Se3 Jd5. Sd6-c5 přímo hrozilo, hrát králem na h1 je z hlediska brzkých dalších zjednodušení hrozná představa, takže nezbyvá než přesunout jezdce na málo perspektivní pole. **11...f6** Černý tento tah zatím z obranného hlediska nepotřeboval, ale hraje ambiciózně a snaží se udržet pěšce na e4, aby jej tam mohl podrobit napadení. Capablanca neměl nic proti remíze, avšak nehodlal ji dosahovat „z pozice slabosti“. **12.f5!** Originální aktivní postup! Omezuje poněkud možnosti černých figur a připravuje zbavení soupeře dvojice střelců po Sc1-f4, ovšem jak jsme o tom před časem hovořili, za cenu poskytnutí jiných výhod, pěšec na e4 se stává opožděným a uplatnění pěšcové převahy na křídle z toho důvodu nejněsnějším. Je třeba poznamenat, že bílý neměl mnoho na výběr, poněvadž v případě klidného 12.Sd2 Jg6 (pak již sotva připadá v úvahu f4-f5, Jg6-e5) 13.Vae1 b6 by mu hrozilo, že se postupně stane bránící se stranou, a jediný možný nepřiliš důvěryhodný aktivní pokus by asi mohl spočívat v poziční oběti e4-e5, f6xe5, f4-f5. **12...b6** Vzetí pole c5 pod kontrolu je součástí plánů černého, bez ohledu na směr budoucího vývinu bělopolného střelce. Pasivnější 12...Sd7 13.Sf4 Sxf4 14.Vxf4 Vad8 dávalo bílému naději na malou výhodu. **13.Sf4 Sb7?** První kritický okamžik. Logice předchozího ostrého boje za iniciativu by odpovídalo 13...Sxf4 14.Vxf4 c5! Bílý zčásti dosáhl svého výměnou střelců, na druhé straně jeho figury zde postrádají koordinaci a pěšec e4 se může stát objektem útoku. A to též může platit pro pěšce dámského křídla po případném Je7-c6-e5(b4, d4) -c4. Jezdec na b3 se málo zapojuje do hry. To vše vyhlíží jako dostatečné protiargumenty černého. Bílý by rád měnil věže a přesunem krále do centra zkonsolidoval své postavení. Pak by měl naději stát trochu lépe. Ale zdá se, že to vše stojí příliš mnoho temp. Vyzkoušejme varianty. 15.Vd1 Sb7 16.Vf2 Vad8 17.Vxd8 Vxd8 18.Vd2 Vxd2 19.Jxd2 Jc6 20.Jd5 (nutné, na

## GM Jiří Štoček: Turnaj v St. Peterburgu 1914

přísun krále není čas) Jd4 21.Jxc7 Jxc2 22.Jc4 Sxe4 23.Jxb6 Jb4 24.a3 Jd3 25.Jxa6 Sb7. Tato koncovka by měla skončit nerozhodně. Zjednodušení se zde mohl vyhnout pouze černý po 18...Vc8, protože po případném 19.Vd7 Kf8 bude bílá věž postupně vypuzena. Ale černý nepotřeboval v partii riskovat, odbočky musí hledat bílý. Lasker navrhl 17.Vfd2, ale po 17...Vxd2 18.Vxd2 Jc6 má černý dostatečnou aktivitu v souvislosti s následným Jc6-e5, Sb7-c6, a dále hrou proti pěšci e4 a na dámském křídle. K ničemu dobrému by v tomto případě pro bílého nevedlo 19.Vd7 Vc8 20.Jd5 Je5 21.Vxc7 Vxc7 22.Jxc7 Sxe4. Zkusme ještě o něco dříve 16.Vd7 Vac8 17.Kf1 (17.Vf1 Jc6 18.Jd5 Vxe4) 17...Sc6 18.Vd2. Ideou je vybojovat tak tempo k přesunu krále, přičemž střelec na c6 zaujal pole, které se hodilo pro přesun jezdce. Ten má však k dispozici i dobrou záložní možnost Je7-c8-d6. Po 17...Vcd8 19.Vxd8 (19.Vff2 Vxd2 20.Vxd2 Jc8) 19...Vxd8 20.Ke2 Jc8 21.Jd2 se partie dá nějak hrát dále, ačkoliv šance černého zde přinejmenším nejsou horší (aktivní věž!) Bylo by zajímavé se dozvědět, jak vysoké riziko byl Lasker ochoten v partii podstoupit. Capablanca ke svému třináctému tahu poznamenává: „Hráno proti mému lepšímu přesvědčení.“ Jak tomu rozumět? Nehodlal dát výsledek partie všanc v praktické hře vždy možné náhodné chybě v propočtech koncovky lehkých figur, která mohla vzniknout v první variantě, a dal nakonec přednost zdánlivě přesvědčivějšímu alternativnímu postupu? Který přitom zvážil již méně pečlivě? **14.Sxd6 cxd6 15.Jd4** Capablanca posléze přiznal, že zapomněl na možnost tohoto tahu. Kdyby černý stihl zahrát c6-c5, musel by bílý s vypětím všech sil bránit postupu d6-d5, bez perspektiv pro jezdce na b3. A rád by v takové situaci jednal o míru! Ale náhle se špatná figura probouzí a Lasker si musel oddechnout, bílý překonal nebezpečnou fázi, kde na každém kroku hrozila definitivní ztráta šancí, a poprvé v partii získává reálné vyhlídky na převahu! A přinejmenším dlouhý boj bez rizika prohry. Méně dobrým provedením by bylo 15.Vad1 Vad8 16.Jd4 Sc8. **15...Vad8** Druhý kritický okamžik! Vniknutí jezdce na e6 paralyzuje hru černého natolik, že bylo na místě ihned přiznat chybu a zahrát 15...Sc8. Černý by se lehce udržel po přímočarém 16.Vad1 c5 17.Je6 Sxe6 18.fxe6 Vad8 19.Jd5 Jc6 (Kasparov). Dobré je pro něho i 17.Jde2 d5 18.Jxd5 (18.exd5 Jxf5; 18.Jg3 d4 19.Ja4 Vb8 a Sc8-d7) 18...Jxd5 19.Vxd5 Sb7. Vida, jak je pěšcová konstrukce bílého vratká! Je třeba ji podepřít tahem 16.g4!? s dobrou nadějí přeměnit prostorovou převahu v něco reálnějšího. **16.Je6 Vd7 17.Vad1 Jc8** Capablanca si v této fázi partie počíná nerozhodně. Není divu, změna v hodnocení pozice byla náhlá a nečekaná. Později doporučil 17...c5 18.Jd5 Sxd5 19.exd5 b5, ale po 20.g4 by se černému s bílým jezdce v týlu žilo dostatečně těžce. Každá taková stabilizace postavení bývá nebezpečným rozhodnutím, protože usnadňuje soupeři hru. A co když je výsledná zjednodušená

*GM Jiří Štoček: Turnaj v St. Peterburgu 1914*

pozice prohraná? **18.Vf2 b5 19.Vfd2 Vde7 20.b4** Poté, co bílý napadením pěšce d6 zabránil manévru Jc8-c4, upevňuje postavení jezdce na c3 a brání pro každý případ také c6-c5. Tak bílý omezil na minimum možnou protihru černého, a nyní začne připravovat nástup na královském křídle. **20...Kf7 21.a3** Věnujte pozornost tomuto nenápadnému tahu! Lasker chce mít pěšce b4 pro každý případ krytého. **21...Sa8** Poslední kritický okamžik. Nebo spíše rozhodnutí, které černý mohl učinit ještě o něco později. Silně stálo za úvahu uvolnit sevření pomocí oběti kvality za pěšce 21...Vxe6 22.fxe6+ Vxe6. Capablanca tak chtěl původně hrát, nakonec se k tomu neodhodlal. Postavení černého střelce i jezdce totiž zůstává špatné, otevření sloupce po c6-c5 černý nesmí připustit. Bílý by nejspíš pokračoval 23.Vd4 s dalším Jc3-e2 (případně dále na f4 či g3) a c2-c4. Šance na výhru jsou ohromné! Přece však by se možná bílému hrálo obtížněji, nežli v partii, kde se černý přidržoval vyčkavacího postupu. **22.Kf2 Va7 23.g4 h6 24.Vd3 a5 25.h4 axb4 26.axb4 Vae7** Černý se rozhodl otevřít krajní sloupec, ačkoliv toho se v podobných případech obvykle nakonec zmocní strana s prostorovou převahou. Nyní již oběť kvality nebudí žádnou důvěru, protože na volném sloupci by bílý uplatnil „nadbytečnou“ věž. Snad bylo nyní nejrozumnější nechat věž na a7, druhou postavit na h8, a vyčkávat s nevábnými vyhlídkami. **27.Kf3** Přesnější bylo 27.Vg3, bílý byl zřejmě v časové tísní (připomeňme, že kontrola byla ve 30. tahu) **27...Vg8 28.Kf4 g6** Bílý připustil 28...g5+, což by ovšem mnoho neznamenalo, např. 29.Kf3 gxh4 30.Vh1 h5 31.gxh5 Vg3+ 32.Kf2. **29.Vg3 g5+** Tarrasch ukazuje jako nadějnější 29...gxf5, což je skutečně pozičně správnější, ale po 30.exf5 s dalším Vd1-g1 a g4-g5 protihra černého příliš pokulhává. Zkompromitované postavení již nelze zachránit nijak! **30.Kf3** Ne ovšem 30.hxg5? hxg5+ 31.Kf3 Vh8. Časové kontroly bylo dosaženo a Lasker stál již před příjemnou úlohou. **30...Jb6 30...Vh8 31.Vh3**. Černý by se rád obětí pěšce trochu aktivizoval, ale bílý s tím nesouhlasí. **31.hxg5 hxg5 32.Vh3 Vd7 33.Kg3!** Před konečným vpádem uhýbá králem ze všemožných obtížných šachů. **33...Ke8 34.Vdh1 Sb7 35.e5!** Elegantní hra proti bezmocně pasivnímu obrannému postavení. **35...dxe5 36.Je4 Jd5 37.J6c5 Sc8 38.Jxd7 Sxd7 39.Vh7 Vf8 40.Va1 Kd8 41.Va8+ Sc8 42.Jc5 1-0**

„Učebnicový příklad psychologického vedení boje a volby zahájení v klíčové partii turnaje“, dočteme se vesměs v pozdějších publikacích. Ale je možné vyvozovat tak daleko jdoucí závěry z jedné osamocené partie? Už správný třináctý tah mohl černému zajistit natolik pohodlnou pozici, že by býval těžko prohrál. Potom by se psalo, že Lasker zvolil zahájení nesmyslně!

## GM Jiří Štoček: Turnaj v St. Peterburgu 1914

Lasker nečekaně zvolil výměnnou variantu španělské, Capablanca reagoval méně obehranou výstavbou, vznikla složitá, zhruba vyrovnaná pozice bez dam. Počínaje osmým tahem Lasker rozehrál nanejvýš riskantní koncepci, ale Capablanca měl rozhodující partii zprvu pevně pod kontrolou. Jenže ve třináctém tahu se následkem jakéhosi výpadku koncentrace dopustil vážné chyby, jejímž následkem se černý stabilně stal bránící se stranou. Tady teprve začíná psychologie, Capablanca byl svou chybou šokován a několik dalších tahů si počínal nerozhodně, v kontrastu například k partii s Rubinsteinem. To byl impuls pro Laskera, aby zahrál se zdvojenou přesností, a šanci už nepustil.

Pro Capablancu nebylo v turnaji ještě nic ztraceno. V dalším kole měl Lasker volno, zatímco on měl bílé s indisponovaným Tarraschem. Výhrou by Laskera dostihl a rozhodnutí by záleželo na posledních dvou kolech. Avšak otřesený Capablanca se dopustil hrubé chyby (viz poznámky k zahájení partie Capablanca – Lasker v základní skupině) a Lasker měl již turnajovou situaci pod kontrolou. V posledním kole vyhrál nad Marshalllem elegantní obětí! Konečný výsledek turnaje: 1. Lasker 13,5, 2. Capablanca 13, 3. Aljechin 10, 4. Tarrasch 8,5, 5. Marshall 8.

Lasker znovuupevnil svou autoritu! Těžko říci, zda by se za civilizovanějšího vývoje vnějších okolností uskutečnil jeho připravovaný zápas s Rubinsteinem, nebo jestli by ihned přišel na řadu Capablanca. Ale v průběhu záhy následujícího turnaje v Mannheimu, kde tito tři nehráli a své nové postavení potvrdil prvním místem Aljechin, začala světová válka. A všechny úvahy o šachovém mistrovství světa bylo nutné nadlouho odložit.

A handwritten signature in black ink, reading "Jiří Štoček". The signature is written in a cursive, flowing style with a large, sweeping flourish at the end.