

## GM Jiří Štoček

### NĚKOLIK PARTIÍ (z let 1994-2010)

Tato stať byla původně připravena k publikaci na webových stránkách Novoborského klubu. U příležitosti nové publikace pro potřeby ostrovského oddílu byla doplněna o několik málo partií z posledního období.

Nezastírám, že mne svého času v souvislosti započetí spolupráce s Novoborským klubem potěšila žádost o „šachový autoportrét“. Nesdílím dnes častý názor, že to znamená soupis turnajových výsledků, nejen proto, že ten soupis je dostatečně skromný... Věřím, že i k světové špičce nenáležící velmistr může za několik let činnosti sehrát určité množství docela zajímavých, přínosných partií. A zdaleka to nemusí vždy být zrovna v těch výsledkově úspěšných turnajích. Často se veškerá inspirace soustředí právě do té jedné partie. Pravda, pokud trváme na aspoň minimální originalitě průběhu, aby se mezi vybranými partii neopakovala příliš podobné varianty zahájení a jako dostatečně podstatné kritérium zachováme hráčskou sílu soupeřů, velký výběr nezůstane. Ale nějaký přece. Co bude nakonec vybráno, o tom rozhoduje šachový vkus, jenž naštěstí ještě není řízen počítačovým programem a bude-li se někdo ze znalců naší šachové scény podívat, proč se v této stati nachází či naopak nenachází některá z partií, má na to právo.

Troufám si věřit, že se najdou čtenáři, kteří si níže uvedené partie přečtou, nebo dokonce přehrají na šachovnici, všechny. Abych tomu co nejvíce napomohl, s uvážením, že za čtenářskou obec považuji ponejvíce běžné klubové šachisty, preferuji zde vyprávění před analýzou. Varianty jsou uváděny, někde na rozdíl od předchozích časopisových publikací, jen v míře zcela nezbytně nutné k základnímu objasnění průběhu. Tato nezbytně nutná míra je ovšem vždy určena charakterem postavení.

První partie tohoto výběru se hrála rok poté, co jsem formálně vzato přestal být členem svého původního šachového oddílu TJ Ostrov. Ač jsem se pokusil o nápravu v letech 2006 - 2009, pro šachistu s profesionálními ambicemi je z mnoha důvodů téměř nemožné vystupovat jako člen oddílu, který souměřitelné ambice nemůže mít. Na druhé straně, „duchovní členství“ je nezrušitelné. Tato shrnující stať může být pokusem o oprávnění prvního a zároveň skromnou oslavou druhého.

Rok 1994 pro mě začal 225. místem na otevřeném turnaji v Cappelle la Grande. Mezi účastníky s mezinárodním ratingem jsem skončil dokonce úplně poslední. Plodem takto vyburcovaného úsilí byl zisk titulu IM a jistý posun vpřed. Poslední partie turnajové sezóny byla za ní příjemnou tečkou. Vlastně přinesla jen průměrný výsledek v slabém turnaji, protože ale hodnotitelé vesměs používají tajemná kritéria, za svou jedinou medaili z mládežnického ME jsem byl spíše pochválen. Partii bych dnes již za příliš dobrou nepovažoval, ale něčím je třeba začít.

#### Jiří Štoček – Mihailo Stojanović

Chania 1994

*Poloslovanská [D43]*

**1.d4 d5 2.c4 c6 3.Jc3 Jf6 4.Jf3 e6 5.Sg5 h6 6.Sh4** V přípravě jsme se s trenérem Pavlem Davidem zabývali možností 6.Sxf6. Dvojice střelců bývá v pozicích takového typu v zásadě dostatečným protiargumentem k prostorové převaze, jak ukázala již 11. partie zápasu Capablanca - Aljechin. Černému navíc v dané turnajové situaci stačila remíza. Při partii jsem si vybral, že existuje také gambitové pokračování. Tehdy jsme netušili, že dnes (2009) bude toto rozvětvení v poloslovanské hře snad hlavní. **6...dxc4 7.e4 g5 7...b5 8.e5** přechází do Botvinnikovy varianty, která tehdy zrovna byla populárnější. **8.Sg3 b5**

**9.Se2 b4?!** Praxe ukázala, že optimální je zde 9...Sb7. Pozice bílého vyhlíží velmi přitažlivě, za pěšce má „věčnou“ kompenzaci v nespolehlivém postavení soupeřova krále. Dnes zde probíhají teoretické spory někde v oblasti 25. tahu a nasazení počítačových programů v nich ovšem o něco zvýšilo šance černého. **10.Ja4 Jxe4 11.Se5 Jf6 11...f6? 12.Dc2 fxe5 13.Dxe4 exd4 14.Je5!** by mohlo skončit rychle a pro černého krále špatně. **12.Sxc4** Bílý má dostatečnou kompenzaci. Ale přesné 12.Jc5! v partii Sakajev – Kobalia, 1998, celý postup černého vyvrátilo. Místo za silného střelce se pak černý dámský jezdec vymění za jezdce z okraje šachovnice. Pro černého nepříznivé hodnocení nezvrátila ani partie Štoček - Vološin, Pardubice 2009... **12...Jbd7 13.0-0 Se7** Aktivněji vypadá 13...g4. **14.Sxf6** Dobrovolná výměna střelce za jezdce mívá často paradoxní nádech a tím mne tato možnost zaujala. Ale přirozené 14.Dc2 bylo zřejmě lepší. **14...Sxf6** Představám bílého by vyhovovalo 14...Jxf6 15.Je5 Sb7 16.f4 (s hrozbou f5) 16...gxf4 17.Vxf4 Dc7 18.De2 se silnou iniciativou. **15.De1! Da5** Přijatelné bylo 15...a5 16.Je5 0-0 ( poziční chybou by bylo 16...Jxe5 17.dxe5 Se7 18.De4) 17.De4 Sg7 18.Dxc6 Va7. **16.Sxe6 fxe6?** Černý pokládá oběť figury za akt zoufalství a neuvědomuje si, že její přijetí vynuceně prohrává. Dostatečné protišance by si uchoval po 16...0-0! 17.Sxd7 Sxd7 18.Jc5 Sg4 19.Je5 Vfe8 (19...Vae8 20.Jxg4 Vxe1 21.Jxf6+ Kg7 22.Vfxe1 Kxf6 23.Jd7+ by bílému dávalo jisté naděje na výhru) . **17.Dxe6+ Kd8** Podobně by dopadlo 17...Se7 18.Vfe1 Dd8 (18...Vh7 19.Je5 Jxe5 (19...Dxa4 20.Dg6+ Kd8 21.Dxh7 Jxe5 22.dxe5!) 20.Dg8+ Kd7 21.Dxh7 Dxa4 22.Vxe5) 19.Dxc6! Vb8 20.Je5 Vg8 21.De6 Vg7 22.Jc6, vždy s výhrou, okamžitému konci se dalo vyhnout jedině po 17...Kf8 18.Jc5 Dd8 19.Dxc6 Jxc5 20.Dxa8 Jd7 21.Vac1 Kg7 22.Dxa7, ovšem již se smutnými vyhlídkami. **18.Jc5 Dc7** Nebo 18...Ve8 19.Dxc6; 18...Se7 19.Je5! Jxc5 (19...Jxe5 20.Dxe5 a hrozí odtah jezdce) 20.Jxc6+ Kc7 21.Dxe7+ Kxc6 22.Vfc1+- . **19.Df7** Náskok ve vývinu i zde rozhoduje. **19...Ve8 20.Vfe1 Se5 21.Je6+ Vxe6 22.Dxe6 Sxh2+ 23.Jxh2 Db6 24.Dd6 1-0**

Nejvíce se vždy těším na turnaj v Pardubicích. V roce 1995 jsem zde o půl bodu nesplnil velmistrovskou normu a začal jsem se považovat za kandidáta na velmistrovský titul. To bylo naprosté nedorozumění, mé chápání šachu něčemu takovému zdaleka neodpovídalo a myšlenky na normu mi pak zbytečně narušily lecjaký turnaj.

O rok později jsem se v Pardubicích utkal s mým vzácným přítelem Romanem Chytilkem, dnes mimo jiné naším čelním korespondenčním hráčem. Partie byla zahájena originálním jezdcovým tancem.

### **Jiří Štoček – Roman Chytilék**

Pardubice 1996

*Anglická [A35]*

**1.Jf3 c5 2.c4 Jc6 3.Jc3 Jd4** Dogma o tempech zde neplatí, po výměně jezdců již nebude nebezpečný postup d4-d5. **4.Je5!?** Po 4.e3 Jxf3+ 5.Dxf3 (5.gxf3!?) 5...g6 má černý uspokojivé vyhlídky, proto se bílý výměně vyhýbá. Jistou logiku má i ústup na g1! **4...Dc7 5.Jd3 e6 6.e3 Jf5** Slabší by bylo 6...Jc6 7.Jf4 Jf6 8.Se2 a6 9.d4 cxd4 10.exd4 Sd6 11.g3. **7.Jf4 Jf6 8.Se2** Předčasné je 8.d4?! cxd4 9.exd4 Sb4. Bílý disponuje užitečnějším vývinovým tahem, než soupeř, přesto mu originální zahájení mnoho nepřineslo. Po 8...a6 9.d4 cxd4 10.exd4 Sb4 11.0-0 Sxc3 12.bxc3 d6 by šance byly oboustranné. **8...g5?** Postup g-pěšce je neoddelitelnou součástí moderních zahájení. Ale rozvázně s ním, někdy tak způsobíte více problémů sami sobě. Tento případ se týká naší partie, protože jak se ukáže, oslabení vlastní pozice není kompenzováno zvýšením vlivu v centru. V dalším průběhu lze černému těžko poradit něco výrazně lepšího. **9.Jh5 Jxh5 10.Sxh5 Sg7 11.0-0 Se5** Po 11...b6 jednoduše 12.d3 h6 13.e4 Jd4 14.f4. **12.h3 a6** Nevalně vyhlíželo 12...b6 13.Sf3 Sb7 14.Jb5 Db8 15.Sxb7 Dxb7 16.d4, proto černý bere pod kontrolu pole b5. Nyní je třeba neposkytnout čas ke konsolidaci! **13.d4! cxd4 14.exd4**

**Sxd4** Na 14...Jxd4 shrnuje argumenty bílého varianta 15.f4 gxf4 16.Sxf4 Sxf4 17.Dxd4 e5 18.Sxf7+! Kxf7 19.Vxf4+ exf4 20.Jd5! Dd8 21.Dxf4+ Kg6 22.Dd6+ Kg7 23.De5+ Kf7 24.Vf1+. Střelec však může nalézt i jiné cíle, než bod f7. **15.Sg4!** Nejdůležitější tah v partii. Málo jasné by bylo 15.Sxg5 h6. Protože rozrušení pěšců po Sxf5, exf5 černý král připustit nemůže, musí se smířit s úplným vydáním černých polí do rukou soupeře. **15...Sxc3 16.bxc3 Dc5!** Snad dává větší praktické naděje, než 16...Jd6 17.Sxg5 Jxc4 18.Ve1! s útokem. **17.Sxf5 Dxf5 18.Dd6** Při nestejných střelcích ve střední hře obvykle rozhoduje držení iniciativy a zde, jen s těžkými figurami, máme modelový příklad. **18...e5!** Ihned by prohrávalo 18...Df6 19.Sa3 h5 20.f4 g4 21.f5 Dd8 22.Vad1! s dalším fxe6. **19.f4! De6** Nešlo 19...gxf4? 20.Sxf4 exf4 21.Vae1+ Kd8 22.Db6#. **20.fxe5 b5!** Snaží se řešit hlavní problém s pasivním střelcem a nedostatkem protihry. Bohužel si to žádá příliš mnoho času a bílý si zatím najde cestu k černému králi, a to i po výměně dam. **21.Sxg5 Sb7** Zde snad bylo o něco houževnatější nejdříve 21...Vg8 22.Vf5!? **22.Vae1!** Aby znemožnil výměnu na d6. Nyní již bílý vyhrává vynuceně. **22...bxc4** Rychleji prohrávalo 22...Vg8 23.Vf6 De7 24.Vg6 či 22...Sxg2 23.Vf6 Dxd3 24.Vh6. **23.Vf6 Dd5 24.Vf2** Převádí věže na sousední řady, aby mohl podniknout vpád po některém sloupci. **24...De6 25.Vb1 Dxd6** Nebo 25...Sc8 26.Vf6 Dxd6 27.exd6 0-0 28.Vbf1 a Sh6. **26.exd6 Sd5 27.Ve1+ Se6** Po 27...Kf8 28.Sh6+ Kg8 29.Vf6 nelze pokrýt Ve3–g3. **28.Sf6 0-0 28...Vg8 29.Vb2 Vc8 30.Veb1 Sxh3 31.Vb8 Vxg2+ 32.Kh1 s matem. 29.Vf3 h6 29...h5 30.Vg3+ Kh7 31.Ve5 Kh6 32.Sg7+ 30.Vg3+ Kh7 31.Vg7+ Kh8 32.Ve5 1-0**

V roce 1998 jsem konečně pochopil, v čem dělám největší chyby, což vedlo k zisku titulu velmistra. Pro uhraní třetí normy měla klíčový význam následující partie proti soupeři, s nímž se mi do té doby zoufale nedařilo. Vlastně se jedná o postupné hromadění pozičních výhod.

### Jiří Štoček – Cao Sang

Budapest 1998

*Nimcovičova indická [E13]*

**1.d4 Jf6 2.c4 e6 3.Jc3 Sb4 4.Jf3 b6 5.Sg5 Sb7** Není náhoda, že tuto dynamickou variantu měl za bílé v oblíbě Garri Kasparov. **6.Dc2** Alternativa k hlavnímu pokračování 6.e3; v poslední době vyrostla obliba třetí možnosti 6.Jd2. Bílý se vyhýbá možnému zdvojení pěšců, trochu však také zužuje vlastní možnosti. **6...h6 7.Sh4 Se4** Po nejhrávanějším 7...g5 8.Sg3 Je4 bílý volí mezi přechodem do hlavní varianty po 9.e3, a svébytným 9.Se5. **8.Db3 c5** Příručky zde doporučují 8...Jc6 9.e3 a5 10.Jd2 a4! s iniciativou, Flear – Van der Wiel, Beograd 1988. Pokud ale bílý ví, čemu se vyhnout, snadno nalezne lepší 9.a3! s pointou 9...Sxf3 10.axb4 Jxd4 11.Dd1. **9.0-0-0** Přesnější zřejmě bylo 9.a3. **9...Sxc3** S touto výměnou černý nemusel a neměl spěchat. **10.Dxc3 Jc6 11.dxc5 bxc5 12.a3 Vb8** V tomto okamžiku vyjádřil Štefan Gross obavy o bílou pozici a tím pádem i můj turnajový osud. Při podrobnějším zkoumání se však našťastí ukazuje, že jisté problémy zde má černý. Jeho šance na dámském křídle totiž nejsou ve skutečnosti příliš reálné, zatímco vazba na diagonále h4-d8 je zde docela nepříjemná. To je dobře vidět ve variantě 12...0-0 13.Je5! Jxe5 (13...Jd4 14.e3) 14.Dxe5 Sh7 15.e3! a dále jednoduše Sd3. **13.e3 13.Je5? Jd4 14.b4 d6. 13...Ja5** Pomocí této protihry na nějaký čas neutralizuje problémy na d-sloupci. 13...g5? 14.Jxg5 hxg5 15.Sxg5 e5 16.Vd6; 13...0-0 14.Sd3 Sxd3 15.Vxd3 s výhodou. **14.Jd2 Sc6?!** V této fázi se černý dostává na šikmou plochu. Lepší bylo 14...Sh7 15.Sd3 (pikantním omylem by bylo 15.e4 0-0 16.e5? Je4 17.Sxd8 Jxc3 18.Sxa5 Ja2#) 15...Sxd3 16.Dxd3 a nyní například 16...Db6 17.Dc3 Jb3+ 18.Jxb3 Dxb3 19.Sxf6 gxf6 20.Dxf6 Dxc4+ 21.Kb1 Vg8 s malou výhodou bílého kvůli pohodlnějšímu postavení krále. **15.Sd3 0-0?!** Lépe bylo dokončit myšlenku 15...Sa4, i když 16.Sc2 Sxc2 17.Kxc2! je pro bílého příjemnější. Při životě ponechaný bělopolný střelec bude ale velmi silný. **16.Sc2!** Bílý ideálně umístil figury a černému náhle na

dámském křídle schází konstruktivní myšlenky. Začínají tak vstupovat do hry dlouhodobější faktory (silní střelci!) **16...d6** Snaží se vybudovat bariéru po e6-e5. **17.f4** Bílý nepřipouští ani g7-g5 a sám připravuje postup e3-e4-e5, případně Vg1 a g2-g4-g5. **17...Jb7 18.e4 d5 19.exd5** Ne však 19.e5 Je4. Otevření pozice bílému již vyhovuje. **19...exd5 20.Vhe1** Slabé by bylo skromné brání na f6. Bílý nejdříve uvádí do hry poslední figuru a brání postupu d5-d4...**20...d4** ...což si černý neuvědomil, ale stejně na tom už byl zle. Například 20...Je4 21.Jxe4 Dxe4 22.g3 Dxe2 (22...d4? 23.Dd3 Dd8 24.Jf6+) 23.Jf6+! Kh8 24.Dd3 (24.Vh1 De2) 24...g6 25.cxd5. **21.Dd3 g6 22.Ve6!** Věž nelze vzít kvůli třítahovému matu. Pokračování v partii již nebylo nutné. **22...Se4 23.Vxe4 Db6 24.Sxf6 Dxf6 25.f5 Jd6 26.Vg4 g5 27.h4 Vfe8 28.hxg5 hxg5 29.Dg3 Ve3 30.Vxg5+ Kf8 31.Vg8+ Ke7 32.Dg5 Vxg8 33.Dxg8 d3 34.Sa4 Dxf5 35.Db8 De5 36.Dxa7+ Kf8 37.Da8+ Kg7 38.Vh1 Ve1+ 39.Vxe1 Dxe1+ 40.Sd1 Jf5 41.Df3 Je3 42.a4 1-0**

Na 14 sezón „v dresu“ Plzně budu vždy rád vzpomínat. V jedné z partií, které se vydařily, se mi povedlo za šachovnicí najít správnou reakci na čerstvou koncepci soupeře v zahájení. Jak se někdy v Nimcovičově indické stává, v honbě za dlouhodobými výhodami bílý doplatil na pomalý vývin.

### **Yuri Shulman – Jiří Štoček**

Extraliga, Ostrava 1999

*Nimcovičova indická [E42]*

**1.d4 Jf6 2.c4 e6 3.Jc3 Sb4 4.e3 c5 5.Jge2** Původní ambiciózní Rubinsteinova myšlenka, zahnat či vyměnit černého střelce bez zdvojení pěšců, se dá použít i po 4...b6 či 4...0-0. Rád a úspěšně tak hrával například Korčňoj. Na druhé straně třeba Aljechin soudil, že k neutralizaci postupu bílého stačí přirozené vývinové tahy. **5...cxd4 6.exd4 0-0** Tehdy aktuální varianta je dnes na okraji zájmu. Oba soupeři (vůdce bílých kamenů, dříve častý účastník na české šachové scéně, se následně přestěhoval do USA) se tehdy zapojovali do teoretických sporů po 7.a3 Se7 8.d5 exd5 9.cxd5, a nyní černý volí mezi 9...Ve8 a 9...Sc5. Dostatečnou náhradu za prostorovou nevýhodu pak získává lepší kontrolou centrálních polí, protože bílý musí ještě ztratit čas na vývin královského křídla. Ale začátek nového desetiletí přinesl uznání skutečnosti, že méně ambiciózní 8.Jf4 d5 9.cxd5 Jxd5 10.Jcxd5 exd5 11.Sd3 bílému garantuje malou výhodu. Černý reaguje preferováním jiných možností dříve. V naší partii se bílý snaží pomocí nové myšlenky dosáhnout více. **7.c5!?** S ideou nejdříve střelci odříznout ústupovou cestu. Mně tehdy neznámá dva měsíce stará partie Ščerbakov – Štohl naznačila, že po 7...d6 8.a3 Sxc3+ (8...Sa5 9.b4 Sc7 10.Jb5 s velkou poziční převahou) 9.Jxc3 bílý může v cosi doufat. Je zde pro černého slibnější řešení? **7...Je4!N** Postup, který tehdy rychle pohřbil novou myšlenku bílého, alespoň z teoretického hlediska boje bílého o převahu ze zahájení. **8.Dc2** Vysunutí pěšce na c5 by bílý musel náhle litovat po 8.a3 Jxc3 9.Jxc3 (nebo 9.bxc3 Sa5 10.Sf4 Sc7 11.Sxc7 Dxc7) 9...Sxc3+ 10.bxc3 b6 s příjemnější pozicí. Tah dámy na c2 se ale bílému v zásadě nehodí do vývinových plánů a usnadňuje černému rozvinutí protihry. **8...d5 9.a3 Sxc3+** Po „typickém vtipném“ 9...Da5? by se ovšem smál jen bílý: 10.Va2 Sxc3+ 11.Jxc3 Jxc3 12.b4! **10.Jxc3 Jc6 11.Se3** Nešlo 11.Jxe4? Jxd4 12.Dd3 dxe4 13.Dxe4 Jb3. Nyní, kdyby bílý stihl nerušeně dokončit vývin, stál by díky dvojici střelců a, slovy Nimcoviče, kvalitativní pěšcové převaze, jasně lépe. Následující tahy černého jsou tedy vlastně vynuceny. **11...e5** 11...Jxc3 12.Dxc3 e5 13.0-0-0 e4 14.Sf4 by bílému ponechalo první polovinu zmíněných výhod. **12.Jxe4** Bílý musí být opatrný, po 12.0-0-0 Sf5 13.Jxe4 Sxe4 14.Dc3 exd4 15.Sxd4 Vc8 by se jeho král cítil značně nepohodlně. A 12.dxe5 Sf5 13.Sd3 (13.Jxe4 přejde do postavení z partie) 13...Jxe5 14.Jxe4 (14.Sxe4 dxe4 by zcela předalo poziční trumfy černému) 14...dxe4 (14...Jxd3+ 15.Dxd3 Sxe4 16.Dd4 s lepšími perspektivami při nestejných střelcích) 15.Sxe4 Sxe4 16.Dxe4 Jd3+ 17.Ke2 (17.Kf1 Jxb2 18.Vb1 Ja4!? s iniciativou) 17...Jxc5 18.Dd4 Dxd4 (nebo 18...Jb3!? 19.Dxd8 Vfxd8 20.Vad1 Vdc8)

19.Sxd4 Jb3 mohlo vést k vybití napětí a vyrovnání. **12...Sf5** Jediné. 12...exd4?? 13.Jg5; 12...dxe4 13.dxe5 Jd4 14.Dxe4 Jb3 15.Vd1 Da5+ 16.Db4. **13.dxe5** 13.Sd3? exd4 14.Jg5 dxe3. **13...Sxe4** Do slepé uličky by vedlo 13...dxe4? 14.f4, svého pěšce by černý již zpět nezískal. **14.Da4** Také bílý nemá na výběr. Po 14.Sd3 má černý příjemnou volbu mezi 14...Sxd3 15.Dxd3 d4 a 14...Da5+!? 15.Ke2 Jxe5 16.b4 (16.Sxe4 dxe4 s útokem) 16...Sxd3+ 17.Dxd3 Da4 s útokem po bílých polích. **14...d4** Kulminace střetnutí obou koncepcí. **15.Vd1?** Bílý se v zahájení obvykle snaží vybojovat převahu, ale bylo již třeba zatáhnout za záchrannou brzdu: 15.0-0-0 Vc8! (15...Dd5? 16.Sxd4 Da2 17.Sc4 Db1+ 18.Kd2 je plácnutím do vody) 16.Sd3 (16.Sxd4 Jxd4 17.Dxd4 Dg5+! i 16.f3 De7 17.Sxd4 Dg5+ končí špatně) 16...Sxd3 17.Vxd3 De7 18.Sxd4 Jxd4 19.Vxd4 (19.Dxd4 Vfd8) 19...Vxc5+ 20.Kb1 Vxe5 s pravděpodobnou remízou. **15...Dd5** **16.Sxd4** 16.f3? Sxf3; 16.Se2 Vad8 17.Sg5 Vd7 18.f4 d3 a pěšák triumfuje. **16...Sc2!** Drobným obratem naklání misky vah na svou stranu. Naopak po 16...Sxg2 17.Sc3 Sxh1 (17...Df3 18.Se2 Dh3 19.Vg1 Dxh2 20.Kd2 a náhle je černý král tím ohroženějším) 18.Vxd5 Sxd5 19.Sc4 by při formální materiální rovnováze stál bílý lépe. **17.Dxc2 Jxd4** Pole c2 je v partii pro bílou dámu vskutku nešťastné. Z rochády už nic nebude. **18.Dc4** 18.Dd3 Dxe5+ 19.Se2 Vfe8 20.Vd2 Vad8 by bylo ještě horší. **18...Dxe5+** **19.Se2** Po 19.Kd2? Vac8! 20.b4 Vfd8 by se obnažený král těžko vyhnul matu, např. 21.Kc1 Jb3+ 22.Kc2 Vxd1 23.Kxd1 Db2. **19...Vad8** **20.Kf1 Jxe2** **21.Vxd8?** Poslední nadějí vzdorovat byla koncovka bez pěšce po 21.Dxe2 Vxd1+ 22.Dxd1 Dxb2 23.g3 Dxa3 24.Dd5 Vc8 25.Kg2 Dxc5 26.Dxb7 h5, černý by ji měl vyhrát (viz poslední partie zápasu Aljechin – Capablanca). Ztráta dalšího tempa vede ke konci ihned. **21...Vxd8** **22.Dxe2 Dd5!** Zabraňuje g2-g3. Při malém zbývajícím materiálu má trest za zanedbání vývinu poměrně příkladnou podobu. **23.h4 Dd1+** **24.De1 Dc2** **25.Vh3 Vd1 0-1**

Moje nejlepší partie na téma dominance měla smolný závěr.

### Jiří Štoček – Michal Krasenkow

2. Bundesliga, Ulm 2000

*Sicilská [B30]*

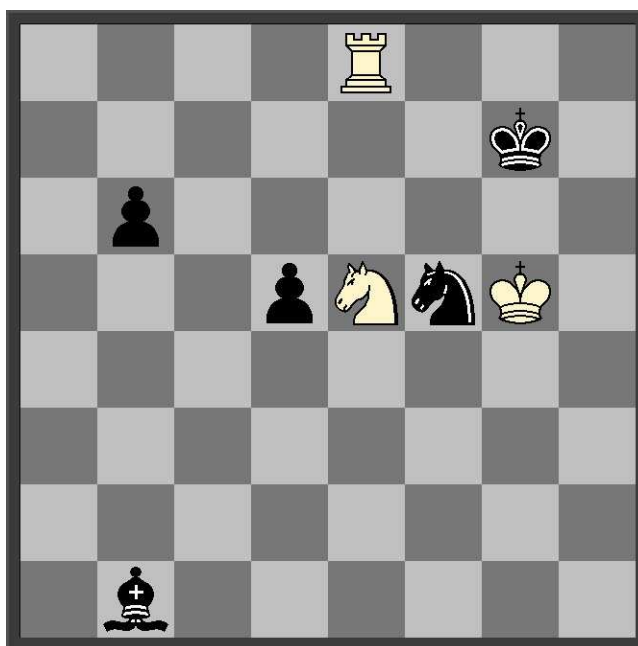
**1.e4 c5 2.Jf3 Jc6 3.c3 e5 4.Sc4 Dc7 5.0-0 Se7** Tehdejší víra M. Krasenkowa (jenž velmi obohatil šachový život v Polsku, své nové vlasti) v tuto výstavbu mne navedla na použití sicilské s c3. Po 5...Jf6 se černému může nezamlouvat 6.Jg5 Jd8 7.f4. **6.d4 cxd4 7.Sb3!?N** To by měl být výsledek domácí přípravy, ve skutečnosti se ale bohužel jednalo o zhruba čtyřicetiminutové zamyšlení při partii. Variantu 7.cxd4 Jxd4 8.Jxd4 Dxc4 9.Jf5 soupeř jistě zkoumal doma; ale za úvahu stála i druhá verze gambitu 7.De2 dxc3 8.Jxc3 Jf6 9.Sg5. **7...dxc3 7...d3 8.Dxd3 Jf6 9.Sg5 0-0 10.Ja3** by bílému dalo lepší hru zdarma, proto černý oběť přijímá, nic okamžitého ostatně nehrozí. **8.Dd5** Pointa předchozího tahu. **8...Jd8** „Zisk“ kvality 8...Jh6? 9.Sxh6 cxb2 10.Dxf7+ Kd8 11.Dxg7 Ve8 12.Jc3 bxa1D 13.Vxa1 by ovšem vedl k rychlé katastrofě. **9.Jxc3** Výměna dam by oslabilu iniciativu bílého, nanejvýš o dostatečné kompenzaci může být řeč po 9.Dxe5 Dxe5 10.Jxe5 d6 (nebo 10...Sf6 11.Jc4 cxb2 12.Sxb2 Sxb2 13.Jxb2 f6! 14.Jc4 Jf7) 11.Sa4+ Kf8 12.Jd3 cxb2 13.Sxb2 Se6. **9...d6 10.Jb5 Db8 11.Sg5!?** Na důležitém rozcestí si bílý vybírá bojovnější postup, než okamžitý zisk pěšce nazpět po 11.Vd1: A) 11...Jf6 12.Jxd6+ Sxd6 13.Dxd6 Dxd6 14.Vxd6 Jc6 (14...Jxe4 15.Vd5 f6 16.Sc2!) 15.Sc2 (15.Sa4 Sd7) bílému ponechává malou výhodu, zajímavé je například 15...Sg4 16.Vxc6!? bxc6 17.Jxe5. B) 11...Se6 12.Jxd6+ Sxd6 13.Dxd6 Dxd6 14.Vxd6 Sxb3 15.axb3 Jc6 16.b4 Jxb4 17.Jxe5 Jf6 vede k vyrovnání. **11...a6 12.Sxe7 Kxe7 13.Jc3 Jf6 14.Dd2** Kompenzace bílého za pěšce je jistě dostatečná, zda může získat více, je ovšem jiná otázka. **14...Se6 15.Jh4 Sxb3?!** V této fázi se černý dostává do nepříjemné situace. Po 15...g6 16.Vad1 (16.f4 Da7+ 17.Kh1 Dd4 s protihrou) 16...Jh5 17.Dg5+! f6 18.Dd2 by bílý měl slibnou iniciativu,

poněvadž oslabující tahy pěšci nelze vzít zpět, lepší však bylo 15...Ve8. V partii bude vývin královské věže nejzávažnějším problémem černého. **16.Jf5+ Kf8 17.axb3** 17.Jxg7? h6. **17...Je6 18.Vfd1 h6 19.Jd5!** Bílý již stojí výborně, musí se však ubránit pokušení rychle dobrat zpět materiál. V různých koncovkách i s pěšcem méně by totiž černý mohl mít dobré šance na záchranu. Zcela chybné by proto například bylo 19.Dxd6+ Dxd6 20.Vxd6 g6. Bílý zamýšlí výměnou nevhodněji postavené soupeřovy figury zvýraznit svou dominanci na šachovnici. **19...Jxd5** Nešlo 19...Jxe4? 20.De3 Jf6 (20...J4c5 21.Jb6 Va7 22.b4) 21.Jb6 Va7 22.Vac1, po 19...Dd8 je silné 20.Db4!, nikoliv však 20.Jxf6 Dxf6 21.Dxd6+ Kg8 22.Vd5 Vd8 23.Dxe5 Dxe5 24.Vxe5 Vd2, viz předchozí poznámka. **20.Dxd5 Jf4 21.Dc4! De8** Nejhouževnatější postup. Jak 21...d5 22.exd5 g6 23.Dc5+ Kg8 24.Je7+ Kh7 25.d6, tak 21...Dc8 22.Db4! Dc7 (22...Dc5 23.Dxb7) 23.g3 Je6 24.Vac1 by vedlo k mnohem rychlejšímu konci. **22.g3 Je6** Vsuvka 22...Jh3+ 23.Kg2 Jg5 24.h4 by bílému jen pomohla odebrat černým figurám další pole. **23.Db4! Kg8** Prohrávalo 23...g6 24.Dxd6+ Kg8 25.Je7+ Kh7 26.Jd5, černý musí jezdece na f5 strpět. **24.Dxb7** Ovoce uzrálo. **24...Vb8 25.Dxa6 Vxb3 26.Dxd6 Vxb2** 26...Jg5 27.h4 Jf3+ (27...Jxe4? 28.Dd5) 28.Kg2 Kh7 29.Vd3 s výhrou. **27.Dxe5 Vb5?** Nadějí na delší odpor bylo jen 27...Db5, protože 28.Va8+ Kh7 29.Vxh8+ Kxh8 30.Dxb5 Vxb5 31.Jd6 Vb4 32.Jxf7+ Kg8 33.Jd6 Jg5! dalšího pěšce nezískává. Lépe je ponechat dámy, 28.Vd5 Vb1+ 29.Vxb1 Dxb1+ 30.Kg2 vyhlíží dostatečně nadějně. **28.Vd5 f6 29.Dc3** Teď už je zbytek snadný, věž z h8 se již významněji zapojit do obrany nebude moci. **29...Vb6 30.Va7 Vh7 31.Da1?! Jf8 32.Da2 Kh8 33.Jd6** V časové tísní hraje bílý nepřesně. Jednodušší bylo 33.Va8 Vb1+ 34.Dxb1 Dxa8 35.Dd1 g6 36.Vd8 Da3 37.Jd6 Kg7 38.Dd5. V opojení jsem si bohužel neuvědomil nebezpečí a psal jsem dále tahy dlouhou notací... **33...De6 34.Va8 Kg8 35.Jc4 Vc6 36.Da3 Vc8 37.Vd8 Vxd8 38.Vxd8 Df7 39.Jd6 De6 40.Jf5⊕ 0-1...**a při vykonávání kontrolního tahu praporek spadl. Mohlo se hrát ještě 40...Df7 41.Je7+ Kh8 42.Vxf8+ Dxf8 43.Jg6+ Kg8 44.Dxf8 mat. Hořkost z výsledku rychle pominula, partii samotnou to nijak nekazí.

Na openu v Pule jsem sehrál pozoruhodnou koncovku, která „vešla do učebnic“. Protože se někomu z pořadatelů nechtělo zapisovat celou partii do databáze, v knize Johna Nunna „Secrets of Pawnless Endings“ (2. vydání, 2002, oddíl o šestikamenových koncovkách) jsou jako možné pokračování uvedeny tahy, které se ve skutečnosti hrály v partii.

**Jiří Štoček – Ivan Morovic Fernandez**  
Pula 2000

(diagram)



Někde okolo této pozice známý chilský velmistr nabídl remis, což na první pohled opravdu vypadá jako zřejmý výsledek. V časové tísní jsem pokazil hladce vyhranou pozici – dobře, že se tak stalo, jinak by nevznikla zajímavá koncovka! - a pro uklidnění jsem se rozhodl prověřit, jak černý té remízy dosáhne. Ukazuje se, že ve skutečnosti to možná ani nejde...

**44.Vb8** Problémem černého je postavení krále. Co se stane, ztratí-li oba své pěšce? V miliónové databázi partií lze příklady na takovou koncovku počítat na prstech, a člověk se jí obvykle předem nezabývá. Materiální poměr je pro slabší stranu příznivější, než se střelcem a jezdcem proti dámě. Tam je jediná možnost záchrany v pevnosti v rohu barvy střelce (Kh1, Sg2, Je4 ; druhá studiová remízová pozice s uvězněním krále silnější strany v rohu je v praktické partii téměř vyloučena). Zde je všechno jinak, žádná obrana pomocí pevnosti neexistuje, figury silnější strany mohou každý bod napadnout vícekrát, než samotná dáma. Zato by slabší stranu zachránila maximální centralizace, protože v porovnání s dámou věži a jezdcí pak schází potřebná hbitost při rozrušování koordinace kamenů protistrany. Z toho plyne první bod plánu bílého: pomocí hrozeb králi odebrat černé pěšce a zároveň přitom nedovolit, aby král opustil nebezpečnou zónu. A pochopitelně nevyměnit lehké figury. **44...Jd6 45.Vxb6 Je4+ 46.Kf4 Jc3 46...Sc2 47.Vb2** s následným Kf5. **47.Jf3!** Ještě v této fázi partie se dají uplatnit elementární prvky blokády! **47...Sg6 47...Se4 48.Jd4** a pěšec d5 překáží pomoci králi; po **47...d4 48.Ke5** nelze **48...d3 49.Vb3. 48.Jd4 Je4 49.Je6+ Kg8 49...Kf6 50.Jc7+** s odebráním pěšce. **50.Ke5 Sf7 51.Vb8+ Kh7 52.Vb7 Kg6 52...Kg8 53.Jd8. 53.Jf4+ Kg7 54.Jxd5** A nastává ona bezpěšcová koncovka, kterou ve své knize rozebírá John Nunn. Ani on, s využitím nové databáze šestikamenových koncovek, záchranu pro slabší stranu nenalezl. Ve druhé fázi bílý postupně odpoutá soupeřova jezdce od zbývajících kamenů, a tím umožní zatlačení černého krále na krajní řadu. **54...Jg5 54...Jc5 55.Va7 Je6 56.Je7! 55.Jf4 Jf3+ 56.Kf5 Jh4+ 56...Jd4+ 57.Ke4** a jezdec je odehnán. **57.Kg5 Jf3+ 58.Kg4 Je5+ 58...Jd4 59.Vd7. 59.Kf5 Jc4 60.Vd7** Úkol splněn. Bílý postoupí o jednu řadu a pokračuje stejně. Při špatné pozici černého krále pak už i výměna lehkých figur může vést k teoreticky vyhranému postavení. **60...Je3+ 61.Kg5 Kf8 62.Vd3! Jc4 63.Kf6 Ke8 64.Vd4 Jb6 64...Ja5 65.Ve4+ Kf8 66.Ve7. 65.Ve4+ Kf8 66.Ve7** Vynucuje **66...Jd5+** (**66...Sh5 67.Vb7 67.Jxd5 Sxd5 68.Vd7 Sc6 69.Vd8+ Se8 70.Vc8. 1-0**)

Rapid šach je lehkým šachovým žánrem, doufejme, že tomu tak i zůstane. V pardubickém rapidu se mi nejvíce dařilo v roce 2005, z partií se však nejvíce zapsala do paměti jedna o čtyři roky starší.

## Jiří Štoček – Loek Van Wely

Pardubice (rapid) 2001

*Sicilská [B86]*

**1.e4 c5 2.Jf3 d6 3.d4 cxd4 4.Jxd4 Jf6 5.Jc3 a6 6.Sc4 e6 7.Sb3 Jbd7 8.f4 Jc5 9.e5 Jfd7 10.exd6 Jf6 11.De2?! Proti velkému znalci zahájení se vyhýbá teoretickému pokračování 11.Se3. Nepříliš šťastný nápad. 11...Sxd6 12.Jf5 0-0 Jednoduché a dobré. 13.Jxd6 Dxd6 14.Sd2 b5 15.0-0-0 Dc6** Bílý již vypotřeboval významnou část svého časového přidělu, aby vyšel ze zahájení s horší pozicí. To však možná vyprovokovalo černého, aby si v dalším průběhu nepočínal dostatečně opatrně. **16.Se3 Jfd7?! Po přirozeném 16...Sb7 by černý stál o něco lépe. Jak tomu v podobných variantách bývá, v případě méně šťastného vývoje událostí se střelec na b3 může dokonce stát katalyzátorem nástupu černého na dámském křídle. Tak tomu sice bude i v naší partii, tam ale v celkovém obrazu pozice nebude tato skutečnost nejvýraznější. 17.Vd4 Po určitém zoufání si bílý připomněl Nimcovičovo doporučení „Nezoufat, centralizovat!“ 17...Vb8 18.Vhd1 a5 19.Vd6 Db7 20.Sd4! a4 21.Dg4 g6 22.Sd5!** K takové oběti figury musí být bílý v sicilské tohoto druhu vždy připraven. Za odložení soupeřovy protihry a urychlení vlastního nástupu to stojí. **22...exd5 23.f5** Momentální nesoulad v černém táboře je třeba rychle využít. Možná se dalo hrát přesněji, ale v rapid šachu bývá na pečlivé úvahy příliš málo času. **23...f6** Nešlo 23...Dc7 24.fxg6. **24.fxg6** Možnost 24.Jxd5 bílý zavrhl kvůli variantě 24...Je5 25.Jxf6+ Vxf6 26.Vd8+ Kf7 27.Sxe5 Sxf5 28.Vxb8 Dxb8 29.Dd4 Dc8 30.Sxf6 Jb3+ s trpkým rozčarováním. **24...Je5 25.Dg3 Je6 26.Jxd5 Jxd4 27.Jxf6+ Vxf6 28.Vd8+ Vf8 28...Kg7 29.gxh7+ Kxh7 30.Dxe5** vypadá pro krále bez pěšcového úkrytu dostatečně nepříjemně. **29.Vxf8+ Kxf8 30.Dxe5 hxg6** Navzdory značné redukci materiálu iniciativa bílého jen vzrůstá. Po 30...Je6 31.gxh7 Dxh7 32.Dxb8 by získal materiál zpět s vysokými úroky. **31.Vxd4 Kf7?** Krok do záhuby, ale 31...Sf5 32.g4 nevyhlíželo nijak nadějně. **32.Vh4 1-0**

Třebaže krátký zápas se Sergejem Movsesianem byl přátelský, domácí (to může pro šachistu být na více místech!) fanoušky v Plzni jsem nechtěl zklamat. Na tom, že probíhal zhruba vyrovnaně a při malém počtu partií mi nakonec štěstí dopřálo těsnou výhru, měla zásadní podíl první partie a houževnatá obrana v těžké pozici a silné časové tísní.

## Sergej Movsesian – Jiří Štoček

1. partie přátelského zápasu, Plzeň 2001

*Sicilská [B90]*

**1.e4 c5 2.Jf3 d6 3.d4 cxd4 4.Jxd4 Jf6 5.Jc3 a6 6.Se3** Dnes snad nejpoužívanější koncepce bílého v sicilské si začala vybojovávat uznání teprve na přelomu sedmdesátých a osmdesátých let, zejména úsilím předních britských šachistů. Výstavba Se3, f3, Dd2, 0-0-0, g4... se dá univerzálně použít proti reakci v „scheweningenském“ (s e6) i v „najdorfovském“ (s e5) duchu, v posledních letech se dokonce hojně používá i proti Paulsenově variantě. **6...e5 7.Jb3 Se6 8.f3 h5** Když se potvrdilo, že jednoduchý plán bílého je dostatečně účinný, pustili se černí do hledání nových koncepcí. Postup krajního pěšce se začal objevovat někdy v devadesátých letech. Malé oslabení se nezdá být přehnanou cenou za přibrzdění postupu g2-g4-g5. Koncepce si získala důvěru takového znalce, jakým je Lubomír Ftáčnik. Proto jsem ji bez obav použil také, aniž bych ovšem dostatečně ovládal jemnosti pozice. Po trápení v této partii jsem se zařekl, že tak již nikdy hrát nebudu, což jsem však později nedodržel. **9.Jd5** Nikoliv hlavní postup. Později Sergej Movsesian ve svých partiích pokračoval jinak. **9...Sxd5** Postup c2-c4 černý pochopitelně nechce dopustit. A 9...Jxd5 10.exd5 Sf5 11.Sd3 Sxd3 12.Dxd3 by bílému umožnilo ušetřit tempo Dd1-d2. **10.exd5 Jbd7 11.c4 g6** Vypadá přirozeně, ale perspektivy střelce na g7 jsou spojeny s postupem e5-e4, což zde není dostatečně realistické, jak se ukáže. Proto zasluhoval přednost zdánlivě skromnější vývin na e7. Střelec by se později mohl rozehrát



přes pole g5, případně d8 a b6. **12.Sd3 Sg7 13.0-0 0-0** Nebylo zde vhodné 13...e4 kvůli 14.Sxe4 (14.fxe4? Jg4 15.Sf4 Db6+ 16.Kh1 Sxb2 17.Vb1 Se5) 14...Jxe4 15.fxe4 Sxb2 16.Vb1 Se5 17.Jd2! a černý je značně pozadu v koordinaci svých sil. Vůdce černých si ovšem v této fázi neuvědomil, že by měl podobné možnosti zkoumat. **14.Kh1?!** V mnoha variantách se tento profylaktický tah hodí, v daném okamžiku je ale nepřesný. Lepší bylo ihned 14.Jd2, pokus černého o protihru 14...Jc5 15.Sc2 e4 16.b4 Jd3 17.Sxd3 exd3 18.Db3 Jd7 19.Vae1 končí jednoznačně ve prospěch bílého. **14...Ve8?** Povrchnost v zahájení bude jako obvykle mít neblahé následky. Černý neměl váhat s 14...e4! A) 15.Se2 exf3 16.Sxf3 Ve8 vede k typické sicilské, pro černého příjemné pozici; B) 15.fxe4 Jg4 16.Sf4 Sxb2 17.Sxd6 Sxa1 18.Dxa1 Ve8 s nedostatečnou kompenzací; C) 15.Sxe4 Jxe4 16.fxe4 Sxb2 17.Vb1 Se5 a ve srovnání s variantou ve 13. tahu jsou zde vložené tahy ve prospěch černého. **15.Jd2 Vc8** Zde se černý zamyslel nadlouho, ale pozdě, již se nedalo nic vyřešit. Silná časová tíseň tak vznikla zcela zbytečně. Nyní již není dobré 15...e4 16.Sxe4 Jxe4 17.fxe4 Sxb2 18.Vb1 ani 15...b5 16.Je4 bxc4 17.Sxc4 Jb6 18.Sb3. Jinou protihru není vidět... **16.Je4 Sf8** V tomto postavení víceméně jakoukoliv aktivitou černý způsobí jen nové problémy sám sobě – postupem na dámském křídle by tam usnadnil aktivitu bílému, na královském křídle zde také nemá reálné šance. Zbývá nevděčná úloha vyčkávat na omezeném prostoru a doufat, že se bílý při postupu vpřed někde exponuje. Malou nadějí může být perspektivně ne zcela spolehlivé ukrytí bílého krále. **17.b4 Se7 18.Dd2** Pochopitelně výměna černopolných střelců 18.Vc1? Jxe4 19.fxe4 Sg5 by černému fundamentálně pomohla. **18...Jxe4 19.fxe4 Jf6 20.Sg1** Neopatrné 20.h3?! by vytvořilo černému protišance: 20...h4 21.Df2 Vf8 22.Sh6 Jh5 23.Sxf8 Dxf8 s kompenzací. Bílý si však výpadu na g4 nemusel všimnout, po 20.De2 Jg4 21.Sg1 by se jezdec vzdálil od klíčových polí na dámském křídle. **20...Jd7** Jak již bylo vysvětleno, nic konstruktivnějšího černý bohužel učinit nemůže. **21.Df2 Vf8 22.Vac1** Pokud bílý zamýšlí koncentrovat své úsilí na dámské křídlo, pak je zde logičtější Sergejem Movsesianem doporučené 22.Vfc1!? Možná ale bílý měl postupovat na širší frontě. **22...b6** Bez tohoto tahu se nelze obejít, ačkoliv vytváří perspektivu vpádu bělopolného střelce. **23.De2 a5 24.a3 Va8?!** Černý zde již zápasil s nedostatkem času, šikovnější bylo 24...Sg5 25.Va1 Dc7, a střelec zatím manévrovat nemůže. **25.Va1 Va7 26.Sc2 axb4 27.axb4 Da8 28.Dd1 Vb8** V boji o záchranu nelze uvažovat o eleganci řešení. Při přesunu střelce na d8 (jezdec musí alespoň trochu vázat síly bílého napadáním pěšce e4) nesmí věž ztratit kontakt s a-sloupcem. **29.Sf2** Zatím nevycházelo 29.Sa4 Jf6 30.c5 bxc5 31.bxc5 dxc5 32.d6 Sd8 33.Sxc5 Va5 34.Sc2 Vxa1 35.Dxa1 Dxa1 36.Vxa1 Vc8. **29...Sd8 30.Sa4 Jf6 31.Ve1 Vc8 32.Dc2 Kg7 33.h3** Připravuje případně Sa4-c6, což by hned nebylo přesvědčivé: 33.Sc6 Vxa1 34. Sxa8 Vcxa8 s protišancemi na a-sloupci. Nyní by již bylo možné vyměnit věže a ustoupit králem na h2. **33...Vcc7!** Spásný nápad! Ukazuje se, že černý nemusí vyklidit životně důležitý krajní sloupec. **34.Va2** Nelze 34.Va3? b5 35.Sxa7 Dxa7, a po 34.Sxb6 Vxc4 35.Dxc4 Sxb6 by hra na černých polích černému dávala dostatečnou kompenzací za kvalitu. Pro bílého je nadějnější jiná transformace, když nejdříve co nejdále postoupí b-pěšcem. **34...Va6 35.b5** [35.Vea1 Vca7 36.b5 (36.c5 b5 37.Sb3 Vxa2 38.Vxa2 Vxa2 39.Sxa2 Jxe4) 36...Va5 37.Se1 Jd7 38.Sxa5 bxa5 rovněž černému dávalo dostatečnou poziční kompenzací. **35...Vaa7 36.Sxb6 Vxc4 37.Sxa7!** 37.Dxc4 Sxb6 38.Dc6 Dd8 by pro bílého bylo spíše horší, než původní verze, pěšec odebral pole střelci a naopak uvolnil pole střelci soupeře. **37...Vxc2 38.Sxc2 Sb6 39.Sd3** 39.Va6 Sxa7 40.b6 Db7. **39...Dd8 40.Vf1 Sxa7 41.Vxa7 Db6 42.Va2** Naštěstí pro černého, přítomnost vhodných lehkých figur zvyšuje šance dámy proti dvěma věžím. Malou výhodu si bílý mohl uchovat po 42.Va6 Dd4 43.Vf3 Db4, ale není jasné, jak dále prosazovat postup volného pěšce. Poučnou chybou ze strany černého by ovšem bylo optimistické 43...Jxe4? 44.Sxe4 Dxe4 45.Va7 h4 (45...Dxd5 46.Vxf7+ Kh6 47.h4 s výhrou) 46.Vaxf7+ Kh6 47.Vd7. **42...Dd4** Černý stále nemůže podlehnout přehnanému optimismu: 42...h4? 43.Vaf2 Jh5 44.Vxf7+ Kh6 45.V1f3 f4 46.Sf1. **43.Vf3** Po 43.Vaf2 Dxd3 44.Vxf6 Dxb5 45.Vxf7+ Kh6 by se bez

volných pěšců a spolehlivého úkrytu pro bílého krále černý již jen s dámou proti dvěma věžím ubránil. Bílý se marně pokouší o více, spolupráce dámy s jezdcem je zde tradičně dobrá. **43...Jh7 44.h4 f5 45.Vc2 Jf6** Jen problémy by si černý mohl způsobit po 45...fxe4 46.Vc4! ( po 46.Vc7+ Kh6 47.Vff7 Jf6 48.Sf1 Df2 černý vyhrává) 46...Dxd5 (46...Da1+ 47.Vf1; 46...exf3? 47.Vxd4 fxc2+ 48.Kxc2 exd4 49.b6 Jf6 50.Sb5 s triumfem střelce nad jezdcem) 47.Vc7+ Kh6 48.Vff7 Jf6 49.Sf1! ( ne však 49.Vxf6? exd3 50.Vff7 Dxf7 51.Vxf7 d2 52.Vf1 e4) **46.Vc4 Da1+ 47.Vf1 Da3 48.Vf3 Da1+** K remíze vedlo také 48...Db2 49.b6 Dxb6 50.exf5 e4 (50...Jxd5? 51.fxc6 Jf6 52.Sf5!) 51.Vxe4 Jxe4 52.Sxe4 Dd4 53.f6+ Kf7 54.Sxc6+ Kxc6 55.f7 Dxc4+ 56.Kg1 Dd4+; černý nakonec ještě mohl zkusit 48...Da5!?, ale bez reálných nadějí na úspěch. **49.Vf1 Da3 50.Vf3 ½-½**

Od roku 2001 hájím barvy košického týmu ve slovenské extralige. Dosavadních devět ročníků pro mě bylo celkově nebývale úspěšných z pohledu individuálních výsledků. Jednu z výjimek v tom mezi nimi tvoří sezóna 2002/2003, ale právě z ní pochází následující bojovná partie.

### Ján Markoš – Jiří Štoček

Slovenská Extraliga, Košice 2003

*Přijatý dámský gambit [D22]*

**1.d4 d5 2.c4 dxc4 3.Jf3 Jf6 4.e3 Sg4** Koncepti s vývinem střelce na g4 v přijatém dámském gambitu použil Aljechin (ještě dříve s podobným plánem experimentoval David Janowski) ve druhém zápase s Bogoljubovem (1934) a poté v několika turnajových partiích, od té doby se řadí mezi regulérní varianty. **5.Sxc4 e6 6.Jc3 a6** Při klidném vývinu bílého spočívá plán černého v prosazení postupu e6-e5 po Jc6, Sd6 a 0-0. **7.h3 Sh5 8.g4 Sg6 9.Je5** Principiální postup. Bílý zde stojí o něco lépe, ale vzniklé nerovnováhy v pozici jsou příslibem dalšího zajímavého průběhu. **9...Jbd7 10.Jxc6 hxc6 11.Df3** Dobrou pověst zde má manévr Sc4-f1-g2 (Kasparov - Petrosjan, Tilburg 1981), bílý volí přímočařejší postup. **11...Vb8 12.g5!? Jh5?!** Černý se nemusel tak snadno smířit s ofsajdovým postavením jezce. Lepší bylo 12...Jb6 13.Sb3 (13.gxf6?! Jxc4 14.fxc7 Sxc7 zjevně nahrává černému; ani 13.Sxe6 fxe6 14.gxf6 Dxf6 pro něho nepředstavuje problém) 13...Jfd5, a například po 14.e4 Jb4 15.Se3 (15.a3? Jc6) 15...Jd3+ 16.Kf1 c5 má černý dostatečnou protihru. **13.h4 c5 14.Sb3! cxd4** Jeden z významů ústupu střelce by odhalilo 14...Dc7 15.d5! Je5 16.De4 c4 17.Sc2 s velkou výhodou bílého. **15.exd4 Sb4 16.Sd2** Dalo se hrát i klidnější 16.Se3!? 0-0 17.0-0 s výhodou díky jezdcem na h5. Jednou tak bílými hrál Vlastimil Hort, což ovšem soupeři při partii netušili. **16...0-0 17.0-0 b5 18.d5! e5** Bílý logicky směřuje k otevření pozice v centru a černý se tomu snaží bránit. Vsuvka 18...Jc5 19.Sc2! e5 (19...exd5 20.Jxd5 Sxd2+ 21.Vxd2 podtrhuje rozdíl v aktivitě figur) 20.Vhe1 Ve8 21.a3 Sxc3 22.Sxc3 by výrazně prospěla bílému. **19.a3?** Zlom v průběhu partie. Správné bylo důsledné 19.d6! Vb6 (19...Sxd6? 20.Se3 Sb4 21.Dc6, nebo 20...De7 21.Dd5, ztrácí materiál ) 20.Kb1! Vxd6 21.Je4 Vd4 22.Sxb4 Vxb4 23.Jd6, a aktivita bílých figur více než vyvažuje obětovaného pěšce. **19...Sxc3!** Podobný tah se občas nedocení. Kdo by v otevřené pozici měnil střelce za jezce ?! Ale výrazné urychlení akce černého na dámském křídle je zde mnohem důležitějším faktorem. **20.Sxc3 a5** Náhle je to černý, kdo má silnou iniciativu. **21.De3 b4** Váhavé 21...Ve8 by umožnilo obranu 22.Dd2 b4 23.axb4 axb4 24.Sxb4 Db6 25.Sa4. **22.axb4 axb4 23.Sxe5 Ve8 24.f4 Jxf4** Ne však 24...Da5 25.Dd4! Málokdy se ostatně podaří tak efektivně vyměnit pasivní figuru. Bílý ale již neměl na výběr. **25.Dxf4 Jxe5 26.d6** Rychlý postup volného pěšce je jedinou nadějí. Chatrné postavení krále se ale ukazuje být pádnějším argumentem. **26...Da5! 27.d7 27.Kb1 Va8. 27...Da1+ 28.Kc2 Vec8+** Takový tah se pochopitelně provádí rád. **29.dxc8D+** Beznadějně bylo 29.Kd2 Dxb2+ 30.Ke1 Vd8. **29...Vxc8+ 30.Kd2** Nejlepší obrana, ostatní možnosti prohrávaly ihned: 30.Sc4 Da4+ A) 31.b3 Da2+ 32.Kc1 Jxc4 33.bxc4 b3 34.Vh2 Da1+ 35.Kd2 Vd8+; B) 31.Kb1 Jxc4, například 32.Dg4 Ja3+ 33.bxa3 Db3+ 34.Ka1 Dxa3+

35.Kb1 Db3+ 36.Ka1 Va8#; C) 31.Kd2 Jxc4+ 32.Ke1 Dc2! **30...Dxb2+ 31.Ke1 Ve8 32.Kf1 32.Sxf7+ Jxf7+ 33.Kf1 De2+. 32...Dxb3 33.Ve1 Ve6** Následek časové tísně. Energičtější bylo 33...Dd3+ 34.Kg2 Dd5+ 35.Kg3 Vc8. Pozice bílého je s odhaleným králem velmi těžká a ještě hůře se hraje. **34.Kg2?** Nešlo 34.Vxe5? Db1+ 35.Kg2 Db2+, ale bylo třeba se pokusit o nějakou protihru po 34.h5. **34...Dc2+ 35.Kg3 Jd3** Nyní je závěr již vynucený. **36.Db8+ Kh7 37.Vxe6 Df2+ 38.Kh3 38.Kg4 Dg2+ 39.Dg3 Jf2+ 40.Kf4 Dxc3+ 41.Kxc3 Jxh1+. 38...Df3+ 39.Kh2 Df2+ 40.Kh3 Df3+ 41.Kh2 Jf4 0-1**

Dlouhý šachový polopůst (nejdříve studium, pak civilní služba vlasti) znásobil touhu, vyzkoušet si existenci profesionálního hráče. Výrazně větší počet sehraných partií tak může zčásti nahradit nedostatek partií publikovatelných, způsobený především mně nepochopitelnými experimenty s časem na rozmyšlenou. Sám jsem proti nim bojoval všemi dostupnými slabými prostředky, zcela bez úspěchu a dosažení alespoň minimálního cíle, vyvolání diskuse o věci.

Turnajové šachy nejsou z křišťálu, i polokorektní bluf může vyvolat pěkný dojem. Následující partii uvádím na počest reprezentačního trenéra Michala Konopky, milovníka Grünfeldovy obrany, jenž se ve volných chvílích Mitropa Cupu ve Steinbrunnu 2005 marně snažil vyvrátit koncepci bílého. Zkusíte si to také? Nezapomeňte však, že při partii není času nazbyt a tahy se nedají vracet. Pro inspiraci je v poznámkách uvedeno několik pokusů, které k cíli nevedou.

### **Jiří Štoček – Martin Neubauer**

Antalya 2004

*Grünfeldova indická [D85]*

**1.d4 Jf6 2.c4 g6 3.Jc3 d5 4.cxd5 Jxd5 5.e4 Jxc3 6.bxc3 Sg7 7.Jf3 c5 8.Se3 Da5 9.Sd2** Hlavním pokračováním je zde 9.Dd2. Ale ne každého láká perspektiva brzké výměny dam, byť pozice pak ještě zůstává dostatečně složitá. Snad jsem měl drobnou zásluhu na tom, že tah v partii se dočasně opět začal hrát častěji (viz Informátory). **9...0-0 10.Se2 Sg4 11.0-0 Vd8 12.Vb1 cxd4!** Variantu jsem nehrál poprvé, a tak si zesílení připravil soupeř. Staré teoretické doporučení 12...Dxa2 13. d5 b6 14. Va1 Db2 „s remízou“ je pochybné, protože po 13. Sc4!? černý ztratí dámu: 13...Sxf3 14. gxf3 Sxc3 15. Va2 Db4 16. Va4. Získá za ni sice dostatečný materiální ekvivalent, kvůli nevyvinutému dámskému křídlu ale bude mít značné problémy. **13.cxd4 Dxa2 14.Va1 Db2 15.Vb1 Da2 16.d5** Objektivně správné možná bylo smířit se s opakováním tahů, a příště se pokusit o zesílení v předchozím průběhu. Ale někdy máte chuť podstoupit pro vítězství jakékoliv riziko... Dostali jsme se vlastně do postavení z jiné varianty Grünfeldovy obrany, kde má černý tah Vf8-d8 k dobru. To by pro něj mělo být výhodné, ve prospěch bílého hovoří jen oslabení bodu f7, ale to se nezdá být zatím podstatné. **16...Jd7 17.Vxb7 a5 18.h3 Sxf3 19.Sxf3 a4 20.Sg4** Alternativy 20.Sb4 Db2; 20.Sg5 Sf6 21.Sxf6 exf6; 20.d6 Je5! bílého nemohly uspokojit. **20...Jc5 21.Vxe7 Sf6 22.Vc7 Jxe4 23.Sh6 a3** Principiální. Zdá se, že rychlý postup a-pěšce rozhodne. Po 23...Dxd5 24.Dc2 ; 23...Vxd5 24.Df3 ; 23...Jc3 24.Df3 Jxd5 25.Ve1 Ve8 26.Vd1 by bílý měl ve všech případech dostatečnou kompenzaci za pěšce díky slabé poslední řadě. **24.Vxf7!** Přece jenom! Pravda, bílého to stojí celou aktivně postavenou věž. **24...Kxf7** Černý ovšem musí výzvu přijmout, nelze 24...Dxd5 25.Dxd5 Vxd5 26.Se6. **25.Se6+ Ke7** Během partie se mi velice zamlouval závěr možný po slabším 25...Ke8 26.Dg4 Jd6 (26...Dc2 27.Sf7+ Kxf7 28.De6#; 26...Va7 27.Dxe4 Ve7 28.Da4+; 26...Jc5 27.Ve1 Se7 28.Df3 Jxe6 29.dxe6, ve všech případech s výhrou) 27.Ve1 Se7 28.Sf7+ Jxf7 29.Vxe7+ Kxe7 30.De6#. **26.Dd3 Va4** Mohou bílé kameny přemoci početně mnohem silnější černou armádu? Vždyť navíc volnému pěšci zbývají dva kroky k proměně. Přesto postavení krále černého hubí ve variantách: A) 26...Jd6 27.Vc1 (27.Ve1 Db2; 27.De3 Db2) 27...Vac8 (27...Db2 28.Vc7+ Ke8 29.Vxh7 Da1+ 30.Kh2 De5+ 31.f4

Dh5 32.g4; 27...Vd7 28.De3) 28.Sxc8 Vxc8 29.De3+ Kd8 30.Db6+ Kd7 31.Vxc8 Jxc8 (31...Da1+ 32.Vc1; 31...Kxc8 32.Dc6+) 32.Dc6+ Ke7 33.De6+ Kd8 34.Dxf6+ Kc7 35.Dc6+ Kd8 36.Sg5+; B) Steinbrunnská varianta: 26...Db2 27.Dxe4 Dd4 28.d6+ Kxd6 (28...Dxd6 29.Sa2+) 29.Sf4+ Ke7 30.Db7+! Kxe6 31.Ve1+ Kf5 (31...Se5 32.Sxe5 Dxe5 33.Dc6+ Kf5 34.g4+ Kf4 35.Dc1+) 32.Df3 Dxf4 33.g4+ Kg5 34.h4+ Kh6 35.Dxf4+ Kg7 36.g5 s výhrou. **27.Db5 Va7** 27...Dc4 28.Db7+ Kd6 29.Sf4+ Se5 30.Db6+ Ke7 31.Sxe5 s neodrazitelnými hrozbami. **28.Db6 Vad7** Po 28...Vda8 vítězí kyvadlový manévr 29.Db4+ Jd6 30.Sf4 Vd8 31.Db6 Vad7 32.Sxd7 Vxd7 33.Sxd6+ Vxd6 34.Dc7+ Vd7 35.Ve1+. Problémem černého je, že ve všech těchto variantách hraje bez dámy. **29.Sxd7 Vxd7** Nebo 29...Dxd5 30.Sc6. Teď už je výsledek zřejmý. **30.De6+ Kd8 31.Dg8+ Ke7** Předchozí průběh černého trochu vyvedl z míry, 31...Kc7 32.d6+ se ztrátou dámy bylo ale stejné. **32.Df8# 1-0**

Někdy Vám může i příliš povedená partie v turnaji vzít vítr z plachet. Po té následující se mi nepodařilo ukrotit emoce a ze zbývajících tří kol jsem získal jen půl bodu.

### **Ernesto Inarkiev – Jiří Štoček**

Pardubice 2004

*Španělská [C65]*

**1.e4 e5 2.Jf3 Jc6 3.Sb5 Jf6 4.d3** Po zápase Kasparov – Kramnik se mnoho hráčů začalo vyhýbat „berlínské koncovce“ 4. 0–0 Jxe4 5. d4 Jd6 6. Sxc6 dxc6 7. dxe5 Jf5 8. Dxd8+ Kxd8. Ale popravdě řečeno alternativy nic reálného bílému ze zahájení neslibují. **4...Sc5** Přirozený a dobrý postup. **5.c3 0-0 6.Sg5** Braní pěšce by mělo za následek silnou kompenzaci černého, jak prokázala partie Ivančuk – Kramnik, Wijk aan Zee 2001, a mnoho dalších. **6...Ve8** Snadné vyrovnání slibovaly postupy 6...h6 7.Sh4 Se7, případně 6...d6 7.Jbd2 Sd7 8.Jf1 h6 9.Sh4 Je7. **7.Jbd2 h6 8.Sh4 Se7** Černý rozehrává zahájení nepřesně. Pokud chtěl hrát takto (s dalším d7-d6), není jasné, proč bylo nutné Vf8-e8. **9.Jc4** Bílý si chce ještě ponechat možnost nástupu na královském křídle, možná měl ale dát přednost prostému 9.0-0, s nadějí na malou výhodu. Nyní černý taktickou cestou získá protihru, při níž bude věž na e8 naopak velice užitečná. **9...d5!** Představě bílého by vyhovovalo 9...d6 10.Je3. **10.Sxc6** Pro bílého nevýhodné by bylo jak 10.Jcxe5 Jxe5 11.Jxe5 c6 12.Sa4 dxe4 13.dxe4 Dc7, tak 10.exd5 Dxd5. **10...bxc6 11.Jcxe5** Nyní se bílému nehodí, že dosud nezarochoval. 11.exd5 by umožnilo zajímavé 11...e4!? 12.dxe4 cxd5 13.exd5 Sc5+! s mocnou kompenzací. **11...Sd6 12.Jxc6** Nedostatečné by bylo 12.0-0 Sxe5 13.Jxe5 Vxe5 14.f4 Ve8 (nebo i 14...Ve7) 15.e5 g5 16.fxcg5 Jg4. **12...Dd7 13.Jfd4 dxe4** 13...Jxe4 14.0-0 by nemělo žádné pokračování, stejně jako sebeoslabující 13...g5 14.Sg3 dxe4 15.0-0. **14.0-0?!** Principiální reakci představovalo 14.Sxf6, i když po 14... exd3+ 15.Kf1 gxf6 (15...Sa6 16.Da4) 16.Dxd3 a5 má černý navzdory oslabení rochádového postavení za pěšce velmi dobrou kompenzaci. V partii se černý zmocní iniciativy s nižším vlastním rizikem, ačkoliv se zdá, že přesnou hrou lze požár ještě uhasit. **14...Jg4! 15.h3** Jediné. 15.dxe4 Sxh2+ 16.Kh1 g5; 15.Sg3 Sxg3 16.hxcg3 e3. **15...Jh2 16.Ve1 Jf3+** Tahy černého jsou vlastně také vynucené. **17.Jxf3?** Spád událostí bílého vyvedl z míry a neuvědomil si, že po 17.gxf3 Dxh3 18.Sg3 Sxg3 19.fxcg3 Dxcg3+ 20.Kh1 (20.Kf1 Sh3+ 21.Ke2 Dg2+ 22.Ke3 exf3+ 23.Kf4 g5#) 20...Dh4+ 21.Kg1 černý podle všeho nemá více, než věčný šach, protože po 17...Sh3 lze 22.Ve2 (ne však 22.Dd2 Dg3+ 23.Kh1 exf3). Zato nyní vážně hrozí, že se zatoulaný jezdec stane kořistí černého. **17...exf3 18.Vxe8+** Nadějnější bylo 18.Dxf3 Sb7 19.Je5 (19.Je7+ Sxe7 20.Vxe7 Dxe7 je možnost, kterou bílý ve svých předchozích úvahách přehlédl) 19...Sxf3 20.Jxd7 Sc6 21.Jf6+ gxf6 22.Sxf6. Střelec je sice v této koncovce silnější tří pěšců, ale vzdorovat se takto dalo. **18...Dxe8 19.Ja5** Ve variantách typu 19.Dxf3 Sb7 20.Je7+ Sxe7 21.Dxb7 Sxh4 22.g3 (22.Dxc7 De2) 22...Sf6 23.Dxc7 Db5 bílý vždy ztrácí jednoho ze tří pěšců za figuru. Po 19.Jd4 fxc2 20.Df3 Vb8 by černý měl silnou iniciativu při materiální rovnováze, zvolené

pokračování však prohrává vynuceně. **19...De5! 20.Dxf3 Dh2+** Variantu 20...Vb8 21.Jb3 Dh2+ 22.Kf1 Vxb3 23.axb3 Dh1+ 24.Ke2 Dxa1 25.Da8 Da6 mi popravdě řečeno ukázal až soupeř po partii, pokračování v partii je ale dostatečné a možná i pěknější. Horší ovšem už je, že při jedné z předchozích publikací partie jsem z lajdáctví uvedl nejdříve 20...Sb7, což by umožnilo 21. Sg3. **21. Kf1 Sb7 22. Jxb7 Dh1+ 23.Ke2 Ve8+ 24.Kd2 Dxa1 25.Kc2 Dxa2 26.Sg3 Sa3 0-1**

Občas nastane vzácný případ, že kvalita a dojem ze hry jsou v souladu s turnajovým výsledkem. Tohle pro mne nastalo v té nejlepší verzi na mistrovství ČR 2005 v Karlových Varech, tedy i zeměpisně v domácím prostředí. Z toho důvodu se pro mne jedná o nejpamátelnější turnaj. Kladnou předzvěstí byla úvodní partie.

### **Jiří Lechtýnský – Jiří Štoček**

Karlovy Vary 2005

*Grünfeldova indická [D92]*

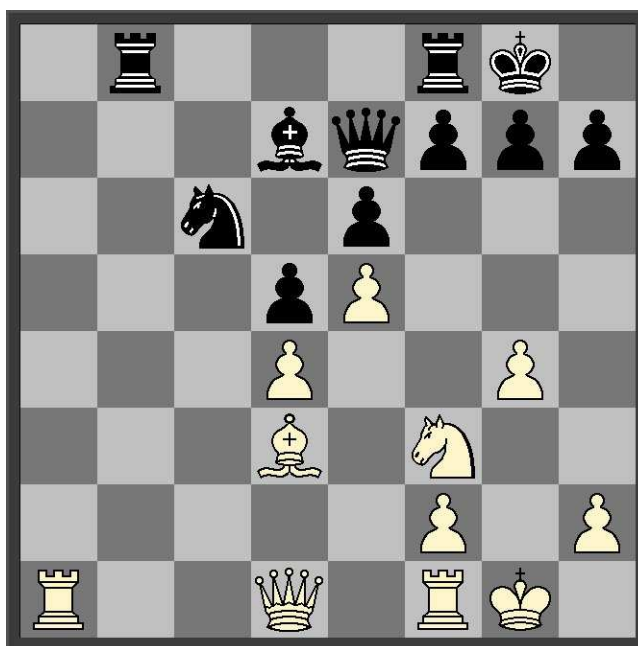
**1.d4 Jf6 2.Jf3 g6 3.c4 Sg7 4.Jc3 d5 5.Sf4 0-0 6.Vc1 dxc4 7.e4** Jedna z těch variant, které na první pohled vypadají o mnoho lepší, než ve skutečnosti jsou. **7...Sg4 8.Sxc4 Jh5 9.Se3 Sxf3 10.gxf3** Patřím mezi milovníky dvojice střelců. Když je k tomu navíc silné pěšcové centrum, tak co ještě namítat? Nezdá se, že dvojpěšec by optimistické vyhlídky zásadně kazil. Ale v šachu téměř nebývá pravidel bez výjimek. Zde může energickou reakcí černý zabránit f3-f4, po čemž by se bílý skutečně stal pánem situace, a obnažit komplex slabých polí na královském křídle. Bílý král bude pak vždy tím ohroženějším. **10...e5 11.dxe5 Dh4!?** Hlavní teoretické pokračování 11...Sxe5, aspirující na o něco horší koncovku, se jeví jako zbytečně skromné. **12.Dd2** Doma jsem analyzoval 12.e6 a variantu jsem chtěl hrát za bílé, ale závěry rozboru mě od toho odradily. Po 12...fxe6 13.Sxe6+ Kh8 14.Dd5 bílý konsoliduje materiální převahu a hrozí chytit dámu, černý však kontruje silnou poziční obětí kvality: 14...Vxf3 A) 15.Jd1 Vxe3+! 16.Jxe3 Jc6 i B) 15.Dg5 Vxe3+! 16.Dxe3 Jc6 dává černému ohromnou aktivitu na černých polích, bílý král se cítí velmi nejistě. Něco podobného ještě v partii uvidíme. Lepší je C) 15.0-0, ale i zde má černý po 15...Vxe3 16.fxe3 (16.Dxb7 Se5 17.Dc8+ Kg7 18.Dg8+ Kh6 19.Df8+ Jg7) 16...Jc6 dostatečnou kompenzaci. Snad by strategii bílého v zahájení mohl obhájit zajímavý taktický nápad 12.Sxf7+, černý může reagovat i chladnokrevným 12...Kh8. **12...Jc6 13.f4 13.e6 Je5 14.exf7+ Kh8** s iniciativou. **13...Vad8 14.Jd5 14.Sd5 g5! 14...Jxe5!** Útok na nedostatečně podpořené pěšcové centrum je v duchu daného zahájení! **15.fxe5 c6 16.Sd3** Po 16.Dd4 jednoduše 16...Vfe8. **16...cxd5 17.Sg5 Dg4 18.Sxd8 Vxd8** Potvrzení známé pravdy, že ve střední hře může střelec s jezdcem úspěšně bojovat proti věži se střelcem, jsou-li střelci nestejní a máte-li iniciativu. Pokud se hra vede na polích barvy vlastního střelce, může to pak vypadat, jako by materiálně slabší strana měla efektivně materiální převahu. V naší pozici jsou problémy bílého s bezpečností krále a pěšcovou strukturou navíc tak velké, že lze postavení černého prohlásit za strategicky vyhrané. Nebylo by ale dobré propadnout pocitu euforie. Několik nepřesností v takové pozici může způsobit, že náhle převáží přímočaré materiální kalkulace. **19.f3!** Jiří Lechtýnský v této obtížné situaci demonstruje svou vysokou hráčskou třídu. Nelpí na materiálu a snaží se naladit souhru figur. **19...Dxf3 20.Vf1 Dh3 21.Dg5 Ve8 22.Se2** Bílému se podařilo vytvořit protihru, naštěstí pro černého přece jen nedostatečnou, protože naráží na nejisté postavení vlastního krále. **22...Sxe5! 23.Sxh5 Sxb2 24.Se2** Nic lepšího bílý neměl. Na 24.Vxf7 je nejjednodušší 24...Sc3+. **24...Sxc1 25.Dxc1 Dxh2** Teď je již materiálně silnější stranou černý. V koncovce by si jeho pěšci měli postupně poradit se soupeřovým střelcem. Proto se bílý i za cenu dalšího pěšce snaží udržet na šachovnici všechny figury. **26.Sd3! Dxa2 27.Dc7 Da1+ 28.Kd2 Db2+ 29.Kd1 Vf8 30.exd5 Db3+ 31.Ke2 Ve8+?** Časová tíseň a pocit zodpovědnosti vykonaly své. Nebylo námitek proti 31...Dxd5, již se snadnou výhrou. **32.Kd2 Dxd5 33.Vxf7** Překvapením pro černého nebyl tento tah, ale

potíže s realizací převahy po výměně věží. **33...Dxf7 34.Sc4 Ve6 35.Dc8+ Kg7 36.Sxe6 Df4+ 37.Ke2 De4+ 38.Kd2 Kf6 39.Sc4 Dd4+ 40.Sd3 Db4+ 41.Ke2 De7+** Černý zatím zvažuje, jaký plán dalšího postupu zvolit. Pro bílého je však rychlá hra v podobné pozici ještě obtížnější a revanšuje se za chybu černého před deseti tahy. **42.Kf3?! Kg7 43.Sc4? Df8+ 44.Dxf8+ Kxf8** Po výměně dam je již zřejmé, že zadržení všech černých pěšců je nad síly střelce, když král mu může pomoci vždy jen na jednom křídle. **45.Kf4 a5 46.Sb5 Ke7 47.Ke5 h5 48.Sd3 g5 49.Se2 h4 50.Sg4 a4 51.Kd4 Kd6 0-1**

Jedinou poskvrnou následující překvapivé kombinace je skutečnost, že je v dané pozici diktována nutností. Estetická kritéria praktického šachu se od studiové tvorby v lecčems liší!

**Jiří Štoček – Artem Iljin**  
Warszawa 2005

(diagram)



Předchozí fázi „francouzského“ souboje bílý příliš nezvládl. V postavení na diagramu nemá mnoho na výběr. **23.g5 f6 24.gxf6 gxf6 25.Kh1 fxe5?** Neopatrnost, která umožňuje nečekaný zvrat. Po **25...Kh8 26.Vg1 Se8** by černý stál lépe. **26.Vg1+ Kh8 27.Sxh7!!** Alternativy ke kombinaci: **27.Jxe5 Jxe5 28.dxe5 Vxf2**; **27.dxe5 Se8**, byly ovšem truchlivé. Zato nyní bílý vítězí ve všech variantách! Černému králi bude zoufale chybět štít byt' jen jediného pěšce. **27...Se8** Základní pointou je varianta I) **27...Vxf3 28.Dxf3 Vf8 29.Dh3 Dxf7 30.Va3**, a černý náhle nemůže pokrýt mat. Materiálně přijatelné je odevzdat dámu za věž, střelce a pěšce po II) **27...Dxh7 28.Jg5 Dh6 29.Va3 Jxd4 (29...Vf4 30.Vh3 Vh4 31.Jf7+)** **30.Vh3 Dxh3 31.Jxh3 Jf3 (31...Vf3 32.Dc1 Vxh3 33.Dc7** s výhrou), ale černý král je zde tím slabším: **32.Vg3 IIA) 32...e4 33.Jg5 Jxg5 (33...Sa4 34.Da1+)** **34.Vxg5 Vf7 35.Vg1**; IIB) **32...Sc6 33.Dc1**; IIC) **32...d4 33.Jg1! (33.Dc1 Vf6 34.Dc7 Vb1+ 35.Jg1 Vxg1+ 36.Vxg1 Jxg1 37.Dxe5 Kg7 38.Dxd4** a ještě není lehké koncovku vyhrát) **33...Sc6 34.Dc1 Jxg1+ 35.Kxg1**, vždy s výhrou. Nestačí ani pokus o protihru III) **27...Vb2 28.Vg3! (28.Jxe5 Se8)** IIIA) **28...Dxh7 29.Jg5**; IIIB) **28...Jxd4 29.Jxe5**; IIIC) **28...Vxf2 29.Se4!? dxe4 30.Vh3+ Kg8 31.Dg1+ Kf7 (31...Dg7 32.Vg3) 32.Vh7+ Ke8 33.Va8+**; IIID) **28...Se8 29.Vh3. 28.Sg6 Sxg6** Nyní by již nemělo smysl I) **28...Vb2 29.Dc1 Sxg6 30.Vxg6**; zato po

II) 28...Vf4 by si bílý musel vybrat správně: IIA) 29.Jxe5 Dh4 30.Va7 Jxe5 (30...Jxa7 31.Sxe8) 31.Vh7+ Dxh7 32.Sxh7 Kxh7 33.dxe5 Sg6 by sice získávalo dámu, není však jasné, kdo stojí ve vzniklé pozici lépe! Správné řešení by bylo IIB) 29.Sxe8 Dxe8 (29...Vxe8 30.Vg3) 30.Vg3 Vb7 31.dxe5 bez reálných šancí pro černého. **29.Vxg6 Dh7** Rychleji vedly k prohře ostatní alternativy: I) 29...Vf6 30.Jxe5; II) 29...Vf7 30.Jxe5; III) 29...Vf5 30.Dd2 Vxf3 (30...Vf4 31.Jxe5 Jxe5 32.Dxf4 Jxg6 33.Dxb8+) 31.Vh6+ Kg8 32.Vg1+; IV) 29...Vf4 30.Jg5 Vh4 31.Df3!? Vf8 (31...Jxd4 32.Dg3; 31...Df8 32.Dg3 Df4 33.Jf7+) 32.Dg3 Vh5 (32...Vff4 33.Va8+ Jd8 34.Jxe6) 33.Dg4. **30.Vg4 Df5?** Stejně špatné by bylo i I) 30...Vf5 31.Vh4 Vh5 32.Jg5 Vxh4 33.Jxh7 Vxh7 34.Df3; delší odpor byl ale možný po II) 30...Vf4 31.Jg5 a nyní vynucená hra pokračuje v případě IIA) 31...Df5 32.Vxf4 exf4 33.Dh5+ Kg7 (33...Kg8 34.Vg1 Vb1 35.De8+ Kg7 36.Jxe6+ Kf6 37.Df8+ Kxe6 38.Dxf5+ Kxf5 39.Vxb1) 34.Vg1 Kf8 (34...Vb1 35.Jxe6+) 35.Dh8+ Ke7 36.Dg7+ Ke8 (36...Kd8 37.Jf7+ Kc7 38.Jh6+) 37.Dc7; snadno bílý vyhraje i po IIB) 31...Dg6 32.Vxf4 exf4 33.Dg4 Vb1+ 34.Vxb1 Dxb1+ 35.Kg2 Dg6 36.Dxf4; ale po správném IIC) 31...Dh5 bohužel nevede k cíli IICa) 32.Vg3 Dxd1+ (32...Vh4 33.Dxh5+ Vxh5 34.Jf7+ Kh7 35.Vag1 a i při redukci materiálu rozhoduje matový útok) 33.Vxd1 Jxd4! ( zamýšlená pointa spočívala v pokračování 33...Vf5 34.Vdg1 exd4 35.Je4! Vh5 (35...Vb7 36.Jd6) 36.Jf6) 34.Vdg1 Jf5. Bílý by tedy před pokusem o elegantní závěr musel dát přednost prozaickému IICb) 32.Vxf4 32...Dxd1+ 33.Vxd1 exf4 34.Jxe6 a vyvinout ještě jisté úsilí k výhře v koncovce. **31.Jh4** Přes okraj šachovnice směřuje jezdec ke slávě. **31...Dxf2 32.Jg6+ Kh7 33.Jxf8+ Vxf8 34.Dd3+ 1-0**

Tehdy jsem netušil, že začátek nové sezóny na podzim 2005 se bude krýt s počátkem šachové „tvůrčí krize“. Taková období však asi nevyhnutelně patří „k věci“. Další sezóna sice nebyla celkově výrazně úspěšnější, ale už se občas objevily i veselejší partie. Malou troškou se podařilo přispět do mlýna třetího pardubického extraligového titulu v řadě. Je pravda, že v následující partii mohu být spokojen jen s její závěrečnou fází, tu předchází naopak lépe zvládl soupeř.

### **Jiří Štoček – Tomáš Petřík**

Extraliga, Zlín 2006

*Anglická [A18]*

**1.c4 Jf6 2.Jc3 e6 3.e4 d5** Překvapení. Tomáš Petřík dříve úspěšně obhajoval pozici černého po gambitovém 3...c5 4.e5 Jg8 5.Jf3 Jc6 6.d4 cxd4 7.Jxd4 Jxe5 8.Jdb5 (snad poprvé tak hrál Michail Tal ve své pražské rozhlasové simultánci) 8...a6 9.Jd6+ Sxd6 10.Dxd6 f6 11.Se3 Je7 12.Sb6 Jf5, právě za účelem nové prověrky této pozice jsem zvolil danou variantu. **4.e5 d4 5.exf6 dxc3 6.bxc3 Dxf6 7.d4 e5 8.Jf3 exd4 9.Sg5 De6+ 10.Se2 Se7** Není dobré 10...d3 11.0-0. Pokračování, zvolené černým, platí za solidní, ale slibující bílému o něco lepší hru. To druhé bude možná potřeba přehodnotit. **11.cxd4 Sxg5 12.Jxg5 Dg6!?** Po obvykle hrávaném 12...De7 13.Dd2 stojí bílý zajisté trochu lépe. **13.f4** Remíza opakovaním tahů, možná po 13.Dd2 0-0 14.0-0 h6 15.Jf3 Sh3 16.Jh4 Df6 17.Jf3 Dg6, znamená v takto rané fázi partie morální prohru bílého. Ten se proto musel rozhodnout pro závaznější postup. **13...0-0 13...h6? 14.Sh5. 14.0-0 Sf5!** Černý nachází optimální řešení! K nepohodlnému postavení by vedlo 14...Jc6 15.d5 a demonstrace 14...h6?! 15.Jf3 Sh3 16.Vf2 by pomohla bílému. Nyní černý plánuje dokončení vývinu pomocí Jb8-d7, a bílému by jisté oslabení polí na e-sloupci, způsobené postupem f2-f4, mohlo působit těžkosti. Je tedy nucen nějak jednat. **15.Dd2** S ideou g2-g4, ihned to k ničemu nevedlo: 15.g4 Sc2! 16.Dd2 h6. Stejně jako 15.Db3 Db6. **15...h6 16.Jf3 Se4** V takovéto pozici by černý neměl dopustit výměnu střelce za jezdce. **17.Vf2** Taktické zdůvodnění záměru černého spočívá ve variantě 17.De3 Jd7! 18.f5 Dc6! 19.d5 Db6. Poslední možností, jak mohl bílý bojovat o iniciativu ze zahájení, asi bylo 17.f5! Dxf5



(17...Sxf5? 18.Jh4; 17...Df6 18.Je5 Jc6 19.Df4 Jxe5 20.dxe5 Dc6 21.Vf2 s možnostmi na královském křídle) 18.Vae1! (18.De3 De6), s kompenzací za pěšce. **17...Jd7** Černý bez problémů vyrovnává hru. **18.Je5 Jxe5 19.fxe5 Vae8** Přípravuje podrytí labilních centrálních pěšců pomocí c7-c5. Pochopitelně špatné bylo ihned 19...c5? 20.d5 Vae8 21.Df4. **20.c5** Takový tah se neprovádí rád, ale jinak se nedalo zabránit zborcení pěšcové stavby na centrálních sloupcích. To je tímto jen podmíněčně odloženo a bílý musí rychle vytvořit dostatečnou protihru na královském křídle. **20...Vd8 20...b6 21.Vaf1 Vd8** (21...bxc5? 22.Sc4 Ve7 23.e6) by vedlo k přehození tahů. **21.Vaf1 Dg5?!** Důsledné 21...b6 dokumentovalo větší pružnost pěšcové struktury černého. Protihra bílého na královském křídle, jak ukazují následující varianty, mohla v tomto případě vyústit ve vynucenou remízu: 22.Sc4 Sd5 23.Sd3 Dg5 24.De2 bxc5 25.Vf5 De7 26.Vf6 cxd4 27.Dh5. Na první pohled by se mohlo zdát, že bílý triumfuje, například I) 27...c5 28.Vxh6 gxh6 29.Vf6; II) 27...Vfe8 28.Vxh6 gxh6 29.Dxh6 Dxe5 (29...f5 30.Vxf5) 30.Sh7+ Kh8 31.Sg6+ Kg8 32.Dh7+ Kf8 33.Vxf7+ Sxf7 34.Dxf7#. Ale černý má k dispozici zdánlivě paradoxní III) 27...Vde8! Podstatné je, že zatím uzavřená věž na f8 ožívá po budoucím tahu f-pěšce. Nyní po IIIA) 28.V1f5 Da3 i po IIIB) 28.e6 Sxe6 (ne ovšem 28...fxe6 29.Dg6 Vxf6 30.Vxf6 Dxf6 31.Dxe8+ Df8 32.Sh7+) 29.V1f3 Db4 30.h3 Dd2 bílý skončí u rozbitého koryta. Logika předchozího průběhu si ale vyžaduje rovnováhu, a skutečně, oběti obou věží jí bílý dosáhne: IIIC) 28.Vxh6 gxh6 29.Vf3 IIICa) 29...De6 30.Vg3+ Kh8 31.Sg6 fxc6 32.Dxh6+ Kg8 33.Vxg6+ Dxc6 34.Dxc6+ Kh8 35.Dh6+; IIICb) 29...f5 30.exf6 Vxf6 (30...De1+ 31.Sf1) 31.Vxf6 Dxf6 32.Dxe8+ Kg7 (32...Df8 33.Dd7 Df7 34.Dg4+ Dg7 35.Dc8+ Df8 36.Dxc7) 33.Dd7+ Sf7 34.Dg4+; IIICc) 29...Sxf3 30.Dxh6 f5 31.Sc4+ Vf7 32.Dg6+ Kf8 (32...Kh8? 33.Sxf7) 33.Dh6+ Kg8 (33...Vg7? 34.Dh8+) 34.Dg6+. **22.Dc3 Sd5 22...b6 23.Sc4 Sd5 24.Sxd5 Vxd5** by již umožnilo 25.c6! **23.Sf3 Sxf3 24.Vxf3 Dg6?! 25.De3 b6 26.Vg3 Dh5** Drobná zaváhání černého způsobila, že bílý má náhle nepříjemnou iniciativu, a ani s pěšcovou strukturou to již není tak jednoznačné. Nešlo 26...De6 27.Vf6 Dxa2 28.Vxg7+. **27.c6!** Tuto možnost dříve bílý neměl. Pěšce může čekat záhuba, ale také sláva. **27...Vfe8 28.h3** Malý důležitý tah. **28...Ve6 29.Vg4 Vg6** [29...Vxc6? 30.Df3 Vg6 (jinak Vxg7+) 31.Dxf7+ Kh7 32.Vf5. **30.Df3** Již při oboustranném nedostatku času bílý nehraje komplikovanější, ale silnější 30.Vgf4. **30...Vg5 30...Vxg4 31.hxg4 Dg6 32.d5** je podobné, jako v partii. **31.De4 Vxg4 32.hxg4 Dg5** V koncovce po 32...Dg6 33.Dxc6 fxc6 34.Vd1 Vd5 (34...Kf7 35.d5) 35.Kf2 se bílí pěšci prosadí. **33.d5 Ve8** Při dámách a věžích bývá nutnou podmínkou úspěchu zabezpečené postavení krále. To se zde nezdá být příliš dobře splněno, ale v horečce časové tísně... **34.d6!! cxd6 34...Vxe5 35.Df3. 35.c7...se** sázka ve 27. tahu vyplatila. **35...Dxe5** Přehmat bez praktických následků. Bílému totiž vše vycházelo i po A) 35...d5 36.Dxd5 De3+ (36...De7 37.Dd6) 37.Kh1; B) 35...dxe5 36.Dc6 Vc8 37.Dd7; C) 35...Vf8 36.Df5! Dxf5 (36...De3+ 37.Kh1 Dc5 38.exd6) 37.gxf5 d5 (37...dxe5 38.Vd1) 38.e6 Vc8 39.e7 f6 40.Ve1 Kf7 41.e8D+; škoda jen, že nebylo možné demonstrovat pointu, spočívající ve druhém podobném pěšcovém průlomů: D) 35...Vc8 36.e6! f5 (36...Dc5+ 37.Kh1 Dxc7 38.exf7+ Kf8 39.Dh7) 37.gxf5 Vxc7 38.f6! gxf6 39.e7. **36.Dxe5 dxe5 37.Vd1 1-0**

Nad zařazením druhé ukázky z téže ligové sezóny jsem poněkud váhal. Ale i přehrání partie, docela prosté z hlediska strategie i taktiky, může být chutným šachovým zákuskem.

### Jiří Štoček – Rafal Antoniewski

Extraliga, Pardubice 2007

Holandská [A86]

**1.d4 f5 2.g3 Jf6 3.Sg2 g6** Náhled na jednotlivé základní varianty zahájení bývá subjektivní záležitostí. Dle mého názoru nejsou poziční ústupky černého v tomto rozvětvení holandské hry kompenzovány dostatečně reálnými výdobytky. Což se snadněji formuluje, nežli potom prakticky dokazuje proti dobře připravenému soupeři. **4.c4 Sg7**



**5.Jc3 0–0 6.Jh3** Myšlenkou tohoto vývinu jezdců v porovnání s automatickým vývinem na f3, jenž se ostatně vyskytuje ještě častěji, je nepřekážet v boji o centrum bělopolnému střelci a po následném Jh3-f4 zamířit na obvykle citlivé body e6 a d5. **6...Jc6 7.0–0 d6** Zajímavou možností, jak bojovat se záměry soupeře, je zde spíše 7...e6. **8.d5 Ja5 9.b3!?** V daném postavení teoretická novinka. V zásadě je ovšem idea takové oběti kvality v holandské hře známá. Proto bílý nezvažoval příliš pečlivě detaily další hry, bude-li oběť přijata. To nebylo zdaleka jisté a v nyní výrazně zkrácené praktické hře je nutné postupovat více prakticky. **9...Je4?!** Černý si raději měl nechat zajít chuť a zahrát 9...c5. Potom by byl jezdec na h3 skutečně docela výhodně položen, stačilo by to ale jen k malé výhodě. **10.Jxe4 Sxa1 11.Jeg5** Není nutné přeceňovat odvahu či lehkomyšlnost bílého. Že má za kvalitu dostatečnou poziční kompenzaci, je jasné na první pohled (pole e6 je slabé a černé věže nemají kde se aktivně zapojit do hry, závažným problémem je nyní i jezdec na a5), jedná se jen o to, zda může získat více. Stojí za to porovnat vzniklé postavení s tím, ke kterému bychom dospěli po Jg1-f3 místo Jg1-h3 a jinak stejných tazích obou stran. Vpád na pole e6 hrozí prostřednictvím Jh3-f4, resp. Jf3-d4. Ve druhém případě postup c7-c5 bere pod kontrolu bod d4 a zároveň pokrývá jezdců na a5, pak má bílý pouze dostatečnou kompenzaci. V našem případě není možné oba problémy řešit jedním tahem, takže verze z partie je pro bílého výhodnější, přestože se tak na první pohled nejevila. **11...Sf6?** „Principiální reakce (nelze Jh3-f4) má taktický nedostatek, proto měl černý dát přednost určitému utrpení po 11...Sg7 12.Jf4.“ Toto jsem uvedl v časopise Šachinfo, kde byly komentáře k dané partii publikovány poprvé. Upřímně řečeno, zmíněné utrpení by bylo značné. Přesto měl černý postavení tentokrát zkoumat pečlivěji a upřednostnit menší zlo. Zatímco totiž bílý „lajdáctvím“ v devátém tahu riskoval jen vyrovnání hry, pro černého se nyní bude jednat o vynucenou prohru. **12.Dd2** Viz úvaha výše. **12...c5 13.Jxh7** To je vše prakticky vynuceno. **13...Kxh7** Lepší bylo 13...Vf7, ale 14.Jxf6+ (dobré je i 14.J7g5 Vg7 15.De3) 14...exf6 15.Dh6 Vg7 16.Sb2 skýtalo černému velmi neblahé perspektivy. Raději tedy prověřuje, zda bílý nalezne více, nežli věčný šach. **14.Dh6+ Kg8 15.Dxg6+ Kh8** Pochopitelně nešlo 15...Sg7 16.Sh6 Vf7 17.Jg5 De8 18.Dh7+ Kf8 19.Dh8#. Nyní bílý po delším zahloubání se našel vynucenou cestu k výhře. Ta je v jedné z variant spojena s nesložitým uplatňováním materiální převahy v koncovce. Bylo by ovšem nemilé, připustit nějaké zkomplikování situace v časové tísní. Proto bílý nejdříve využije všechny přípustné možnosti dvojnásobného opakování pozice, aby se přiblížil k časové kontrole. Byť je to poněkud na újmu ucelenosti partie. Některé přihlížející postup bílého zmátl a očekávali po nějakou dobu jiný výsledek partie. **16.Dh6+ Kg8 17.Dg6+ Kh8 18.Jg5 Sxg5 19.Dh5+ Kg8 20.Dg6+ Kh8 21.Dh5+ Kg8 22.Dxg5+ Kh8 23.Dh5+ Kg8 24.Dg5+ Kf7 25.Dh5+ Kg8** Nikoliv 25...Kg7 26.Sh6+ Kf6 27.Dg5+ Kf7 28.Dg7+. **26.Dg6+ Kh8 27.Dh6+ Kg8 28.Dg6+ Kh8 29.Sb2+ Vf6 30.g4!** Pointa. **30..Dg8** Vede k okamžitému konci, stejně jako alternativy 30...fxg4 31.Se4, 30...Jc6 31.dxc6 e5 32.Dh5+ Kg7 33.Dg5+ Kh7 34.cxb7 a 30...Df8 31.g5 Dg7 32.gxf6 Dxg6 33.f7+ Kh7 34.f8D. Dříve zmíněná možnost prodloužit partii spočívala v 30...Sd7 31.g5 Dg8 32.Dh6+ Dh7 33.Dxh7+ Kxh7 34.gxf6 exf6 35.Sxf6. **31.Dh6+** Vzhledem k 31... Dh7 32. Df8+ Dg8 33.Dxe7 se černý vzdal. **1-0**

Španělská hra je prubířským kamenem poziční hry, říkal Capablanca. Od té doby narostl arzenál metod šachové strategie. Slova šampiona je dnes možné vztáhnout i na mnohé jiné varianty zahájení. Stran zavřené varianty španělské hry ovšem platí stále, navzdory podstatně rozsáhlejší teorii. A tak onen prubířský kámen neodolatelně láká i šachisty, jejichž pojetí hry se častěji uplatňuje při řešení jiného typu problémů. Přiznávám, zdaleka ne všechny „španělské“ zkoušky jsem ve své praxi složil uspokojivě. V níže uvedené partii se prvního omylu v hodnocení dopustil soupeř. A byl to omyl ihned klíčový, navzdory šachovnici plné figur, které dosud nevstoupily do kontaktu.

## Sergej Erenburg – Jiří Štoček

Valley Forge 2007

Španělská [C92]

**1.e4 e5 2.Jf3 Jc6 3.Sb5 a6 4.Sa4 Jf6 5.0-0 Se7 6.Ve1 b5 7.Sb3 d6 8.c3 0-0 9.h3 Sb7 10.d4 Ve8 11.Jg5** Nakonec možná nejzávažnější slabina Zajcevovy varianty. V řadových turnajích mnozí vůdci bílých, jimž na turnajové tabulce záleží víc než na šachu, zkazí hru vynucením remízy. Věděl jsem ale, že mladý ambiciózní soupeř nakonec tahy opakovat nebude. **11...Vf8 12.Jf3 Ve8 13.Jbd2 Sf8 14.a3** Nejčastěji hranými možnostmi bílého jsou zde buď blokádové 14.d5, jehož jemnosti virtuózně ovládá Vlastimil Jansa (podrobněji viz jeho skvělou knihu „Dynamika strategie zahájení“), nebo pak ostré 14.a4 h6 15.Sc2, známé především z několika fascinujících partií Kasparov – Karpov. Po dalších dvou desetiletích zde pozice ani zdaleka ještě není vyčerpaná. O tahu v partii se říká, že je vynálezem šachistů ze St. Peterburgu. Hlavní myšlenkou je příprava expanze na dámském křídle pomocí b2-b4. **14...h6** Po tahu a-pěšcem o jedno pole černý takto reagovat nemusí, zdá se však, že se jedná o reakci nejlepší. **15.Sc2** O půl roku dříve jsme se stejným soupeřem v německé lize prověřovali možnost 15.Sa2. Zajímavou obětí pěšce jsem dosáhl perspektivního postavení, potom jsem ale vše pokazil a nakonec jsem byl nucen zázračně zachraňovat prohranou koncovku. **15...Jb8** V partii Davidem Navarou v Luhačovicích 2003 mě napadlo excentrické 15...Vc8?!, s ideou vyčkat s jezdcem na c6 na vhodný moment k postupu d6-d5. Třebaže to není natolik špatné, jak by se zdálo z dalšího průběhu té partie, tentokrát jsem se raději spokojil s teoretickým doporučením, uvádějícím jezce do pružnějšího postavení. **16.a4** Nečekané. Zásadním pokračováním je zde programové 16.b4. **16...Jbd7 17.Sd3 c6** Přešli jsme do jedné s pozic Breyerovy varianty, s tahem h7-h6 navíc. Této skutečnosti by černý mohl významně využít k přípravě postupu d6-d5, rychlé remízové zjednodušení však nezamýšlel ani jeden ze soupeřů. V následující fázi oba soupeři manévrují na svém teritoriu, snaží se přitom citlivě reagovat jeden na druhého, a připravují se na budoucí otevření hry. Tato fáze může rozhodnout o úspěchu v srážce, která nastane pak. **18.Dc2 Vc8 19.b3 Jh5** Postavení bílé dámy provokovalo k nějakým kombinacím po exd4 a c5, které ale nikdy nevyšly. **20.Jf1 g6** Plácnutím do vody by bylo 20...Df6 21.J1h2 Jf4 22.Jg4 Jxh3+? 23.Kh2, zatímco 20...Jf4 21.Sxf4 exf4 je velmi pozičně nevýhodné. **21.Je3** Zde bych na místě bílého dal přednost vývinovému 21.Sd2 Sg7 22.Vad1. Potom by stál o něco lépe, obecně vzato díky určité převaze v centru. **21...Jf4 22.Sf1 h5** Je třeba mít na paměti možnou změnu charakteru postavení po d4xe5. Potom střelec stojí nejlépe na f8. Černý tedy bere pod kontrolu pole g4, čímž umožňuje Df6, zbavuje se taktické slabiny a vyčkává, co udělá bílý. **23.g3** Vyhání jezce, který se nakonec přece jen mohl stát obtížným. Ale na e6 obvykle nestojí špatně. **23...Je6 24.Sb2 exd4!?** Černého příliš nelákalo 24...Sg7 25.dxe5, proto porušuje příměří v centru jako první. Příliš tím neriskuje, bílé figury nejsou zatím dostatečně zkoordinovány, aby mohly výrazně podpořit centrální pěšce. Černý má dost času k přípravě protihry. První výměna ve 24. tahu není v zavřené španělské hře výjimkou. Také tím láká své příznivce. **25.cxd4 Sg7** Po 25...c5 26.d5 Jd4 27.Dd1 bílému vše vychází. Po několika výměnách by černý skončil ve stabilně horším postavení, kvůli situaci na dámském křídle. **26.Db1 Db6** Poslední tah bílého je namířen proti postupu c6-c5: 26...Df6?! 27.Sg2 c5 28.e5 dxe5 29.dxe5 De7 30.axb5 axb5 31.Va7. Proto černý připravuje alternativní řešení situace v centru. **27.Vd1 d5 28.e5?** V klíčovém okamžiku bílý přeceňuje své postavení. Sami centrální pěšci nic nepořídí, podporují-li je pasivně rozmístěné figury. Bílý byl povinen udržet klíčový bod d4. Po 28.exd5 cxd5 29.axb5 axb5 30. Dd3 by možná dosud stál o trochu lépe! **28...b4!** Odstranění překážek postupem c6-c5 černému již nikam neuteče. Proto nejdříve odstraňuje nepříjemné napětí z bodu b5 a předběžně obsazuje pro své figury lákavé pole c3. Při hře na celé šachovnici je souhra bílých kamenů žalostná. Obzvláště se mezi nimi vyjímá dámská věž. **29.a5 Da7 30.Jc2 c5 31.dxc5** Bílý měl raději vyčkávat, další ztráta času již povede k rychlému rozuzlení. V dalším průběhu mu již těžko

Ize poradit něco výrazně lepšího. **31...Dxc5 32.Vc1** Na konflikt po „vyčištění“ centra není bílý připraven. Jeho těžké figury jsou soustředěny jinde, než by bylo potřebné. Proto černý může již začít na dlouhé diagonále obtěžovat soupeřova krále. **32...d4 33.Jce1 De7** Nikdy není pozdě si ve slibné pozici způsobit problémy. Po 33...Dd5 by bílý soupeře nepotěšil kooperativním 34.Sc4? Vxc4 35.bxc4 Dc6 s nekrytelnými hrozbami, nýbrž by pokračoval 34.Sg2. **34.Jxd4 Jxe5 35.Vxc8 Vxc8 36.Va2** Pozdní prozření. **36...Jg5!** Poslední důležitý tah. Jezdec míří přes e4 na c3. **37.Sg2** Nešlo 37. f4 Jef3+ 38. Jdx3 Jxf3+ 39. Jxf3 De3+. **37...Sxg2 38.Kxg2 Dd7** Proto šel jezdec na e4 přes g5. Závěr je vynucen. **39.h4 Dh3+ 40.Kg1 Jg4 41.Jdf3 Jxf3+ 42.Jxf3 Je3 0-1**

V první publikaci této statě dvě z předchozích partií uvedeny nebyly. Tehdejší slova na závěr: „Tím se uzavírá malý výběr ze skromných výsledků mého dosavadního šachového snažení. Toto se dělo výhradně zcela samostatně, bez pomocníků z rodiny programu *Fritz*. Současnost si nemilosrdně žádá pragmatický postoj. V budoucnu nebude možné zcela ignorovat počítačové šílenství. Což ovšem již nepatří do této statě, zakončené v září 2007.“

Celkově vzato tomu tak opravdu je. Přesto považuji za možné začlenit ještě tři partie, sehrané později. Ani jedné z nich se ono šílenství nikterak nedotklo, jak ve fázi přípravy na partie samotné, tak ve fázi přípravy jejich výkladu.

S rozsáhlým vstupem výpočetní techniky do šachu se stal příliš nepraktickým můj předchozí koníček, používání královského gambitu. Ukazuje se však, že ideje tohoto slavného zahájení lze přenést i do systémů, kde bychom to na první pohled nečekali.

## **Jiří Štoček – Stanislav Cífka**

Pardubice 2008

*Poloslovanská [D43]*

**1.d4 d5 2.Jf3 c6 3.c4 Jf6 4.Jc3 e6 5.Dc2** Méně dobrý tah, který jsem již použil v partii s Vladimírem Tallou v zápase slovenské extraligy v Levicích 2003. Proč někdy volí šachista vědomě tah, který považuje za méně dobrý? Touha po změně, svébytnosti průběhu. Byla by škoda nevyzkoušet ve své praxi rozličné typy postavení. **5...dxc4** Principiální a správná reakce. Teoretickou pointou pátého tahu bílého je možnost po 5...Jbd7 6.cxd5 exd5 7.Sf4 přejít do jednoho z celkem výhodných rozvětvení výměnného dámského gambitu. **6.e4** Po 6.a4 c5 by bílý bojoval o vyrovnání, takže gambitová koncepce nemá alternativu. Problém může být v tom, že tah Dd1-c2 zde bude nevhodně načasován. **6...b5 7.Se2 Se7 8.0-0 Sb7 9.Sg5 h6 10.Sh4 g5** Černý nemusí postupovat takto riskantně, není jasné, nakolik reálná je kompenzace bílého za pěšce např. po 10...Jbd7 11.e5 Jd5 12.Sxe7 Dxe7 13.Je4. Za pozornost stojí i koncepce s Jb8-a6-c7. V partii podle všeho přecházíme do nějaké méně obehnané větve nyní populární varianty 5.Sg5 h6 6.Sh4, v níž nevhodnost tahu Dd1-c2 může být vyvážena nevhodností tahu Sf8-e7. **11.Sg3 g4 12.Jd2** Právě sem a nikoliv na e5, toto pole je lépe nechat volné pro pěšce či střelce, z d2 může jezdec zamířit na e4. Navíc tak bílý provokuje následující tah. **12...Dxd4** Poměrně riskantní. Bylo zjevné, že soupeři není známa má již zmiňovaná předchozí partie, během níž jsem našel následující smělou gambitovou ideu. K velmi nejasné hře vedlo 12...h5 13.Vad1 Jbd7 14.Vfe1. Trvale nespolehlivé postavení černého krále je zde však už zcela jistě dostatečnou náhradou za obětovaného pěšce. **13.Vad1 Db6** Po 13...Dc5 14.e5 Jd5 15.Sxg4 by bílý v budoucnu mohl zahrát Je4 s tempem. **14.Sxc4!** Jako v královském gambitu! **14...bxc4** Důsledný postup. Po 14...Jbd7 vyhlíží pro bílého dobře například nezávazná varianta 15.Sxe6 fxe6 16.e5 0-0-0 (16...Jd5 17.Dg6+) 17.exf6 Jxf6 18.a4 a6 19.Db3 s ideou 19...Jd5 20.Jc4 bxc4 21.Jxd5. **15.Jxc4 Da6** 15...Db4 16.Jd6+ Sxd6 17.Sxd6 je výrazně horší. Bílý má nyní za figuru náskok ve vývinu a zdravější pěšcovou

strukturu, nesmí váhat, aby černý nedosáhl konsolidace. **16.Jd6+ Kf8** Silnější, alespoň prakticky nahlíženo, než ve zmiňované partii hrané 16...Sxd6 17.Vxd6 Jbd7 18.e5 Jh7 (18...Jd5 19.Jxd5 exd5 20.e6) 19.Vfd1 0-0-0 20.Sh4 Jg5 21.Dd2±. Oslabení čených polí je fatální, což dokumentuje i alternativa 18... Jh5 19.Sh4! Jxe5 20.Ve1 Da5 21.b4 Dxb4 22.Dd2 0-0 (22...Da5? 23.Vxe5 Dxe5 24.Vd8+) 23.Vxe5. Ústup krále jsem však tehdy nezkoumal ani během partie (předchozí tahy byly stejně víceméně vynuceny), ani nikdy později. Přesto jsem byl potěšen, když se soupeř odchýlil od známého průběhu. Zopakovat „doslovně“ svou předchozí výhru je totiž sice pohodlné, ale šachu to už nic nedá. A partie se nehrála v posledním kole, aby pragmatismus hrál tak podstatnou roli. Navíc takovou malebnou pozici by bylo vlastně škoda analyzovat předem. **17.f3** Jinak to nepůjde, i když možnost šachu na diagonále někdy může takticky překážet. **17...Je8** Pokus zmenšit výměnou význam předsunutého bodu je logický a správný. Snadněji by se útok bílého rozvíjel po 17...Jbd7, což ilustruje možná varianta 18.fxc4 e5 19.Jxf7 Kxf7 20.Vxd7 Ke6 21.Vxe7+ Kxe7 22.Sh4 Vhf8 23.Ja4, kde černému příliš nepomůže ani věž navíc. V některých předchozích ukázkách jsme chtě-nechtě procházeli houštím vynucených variant, zde má však hra jiný charakter. Bílý vede svůj útok na intuitivním základě, pouze s obecnými představami o jeho směru. Vyčerpat postavení variantami by bylo i v analýze obtížné. **18.Ja4!** Ač nerad, bílý se musí odchýlit od původní linie, a vzít pod kontrolu pole b6. **18...Jxd6 19.Sxd6** Bílý pochopitelně uvažoval i o 19.Vxd6!?, ale nezdálo se, že by tak silné prostředky byly nutné. **19...Db5! 20.Dc3 Vh7 21.Jc5** Přímocharé 21.Df6 by kvůli silnému tahu černé dámy ztroskotalo na obraně 21...Sxd6 22.Vxd6 Ja6 23.Vfd1 Jc7 24.Vd8+ Vxd8 25.Vxd8+ Je8. Bílý proto brání přísunu posil do okolí černého krále, a obohacuje své případné možnosti o vzetí na e6. **21...g3** V zásadě správná myšlenka, ale černý nemá tolik času. Nejhouževnatější asi bylo 21...Db6, bílý by pokračoval třeba 22.Dd4. Ukazuje se, že pozice je pro něho natolik příznivá, že si může řešení vybírat. **22.a4** V praktické partii bílý nic nezkaží, odloží-li prověřování možnosti 22.Df6 a nejdříve vezme pod kontrolu důležité pole b6. Možnost nějaké pevnosti figur proti dámě s využitím pole b5(b4) tím nevznikne. **22...Db6 23.a5 gxh2+?** Urychluje rozuzlení. Po 23...Db5 by bílý mohl pokračovat buď 24.Dd4, aby dodal smyslu posledním dvěma tahům, nebo ověřit, že 24.Df6! vyhrává. Po 24...Dxc5+ 25.Sxc5 Sxc5+ 26.Kh1 je totiž koordinace černých figur příliš slabá, což způsobí rozhodující materiální ztráty: 26...Se7 (26...Ja6 27.Vd8+ Vxd8 28.Dxd8+ Kg7 29.Dd7 Sa8 30.Dc8) 27.Vd8+ Sxd8 28.Dxd8+ Kg7 29.Dc7 Sa6 30.Dxg3+ Kf6 (30...Kf8 31.Vd1 Ke7 32.Dg8) 31.Vd1 Vh8 32.e5+ Kf5 33.Dg7. **24.Kh1 Db5 25.Df6** Na c5 teď není šach. Po 25...Sxd6 26.Jxe6+, proto **1-0**

Jestliže v minulé partii zarytým přívržencům systematického šachu možná chyběly zažité záchytné body při hodnocení postavení, poslední ukázka v tomto výběru naopak ideálně naplňuje představu o partii, jejíž průběh je možné objasnit téměř pouze slovy. Hrála se v posledním kole otevřeného turnaje a je možné pozorovat snahu udržet si největší šance na výhru v praktické hře, někdy i za cenu zavržení objektivně správnějšího pokračování.

### **Jiří Štoček – Victor Mikhalevski**

Philadelphia 2009

*Grünfeldova indická [D85]*

**1.d4 Jf6 2.c4 g6 3.Jc3 d5 4.Jf3 Sg7 5.cxd5 Jxd5 6.e4 Jxc3 7.bxc3 c5 8.Se3 Da5 9.Sd2** Stejná varianta, jako ve v této stati uvedené partii Štoček - Neubauer, Antalya 2004. Zdánlivě v rozporu s úvodem článku, uvidíme však záhy, že zde bude charakter hry zcela odlišný. **9...0-0 10.Se2 Jc6** Nejlepší je zde 10...Sg4, jak se hrálo také v té předchozí partii. Známy „World Open“ má však v dnešní době příjemné specifikum, los je znám až bezprostředně před partií. Victor Mikhalevski není na méně hranou výstavbu připraven a volí pevné, ale pasivnější pokračování. Navíc po půlhodinovém přemýšlení! Ovšem se stejným soupeřem jsem na stejném turnaji před dvěma lety prohrál klíčovou partii

předposledního kola, když jsem získal černými figurami po zajímavém průběhu značně lepší pozici, ale pak jsem ztratil koncentraci v soupeřově silné časové tísní. Poslední bod scénáře tentokrát neopakovat! **11.0-0 e6** Plánem bílého je nyní pod ochranou silného centra, trochu nedostatečně grúnfeldovsky napadaného, připravit systematický nástup na všech částech šachovnice. Převaha bílého samozřejmě není zatím velká. **12.a4** Pěšec zde může být někdy také nepříjemně slabý, ale dámu bylo nutné vypudit. **12...Sd7 13.Vb1 Dc7 14.Sg5** Straší postupem d4-d5. Bílý by tak ovšem hrál pouze v případě, že by to bylo spojeno s nějakou nápadnou výhodou, jinak by se tím černému ulehčila hra. **14...Vfe8** Po dlouhém přemýšlení. Věž je připravena využít sloupec, který by se po d4-d5 mohl otevřít. Těžká časová tíseň černého se nyní již vcelku dala předpokládat. Bílý by proto rád co nejvíce prodloužil „manévrovací“ fázi partie, ta se totiž často hraje náročněji, nežli kombinační zápletky. **15.h4** Tuto fázi zřejmě bílý nehraje nejpřesvědčivěji. Možná bylo přesnější 15.Dd2, ale bílý ještě neučinil rozhodnutí stran umístění dámy. **15...h6** Oslabení, kterému se dost dobře nedalo vyhnout. **16.Se3 Vad8 17.Dc1** Odtud lze jít i na a3. **17...Kh7 18.Ve1** Nejvhodnější dokončení vývinu. Smysl takového tahu ilustruje mj. možnost 18...Ja5 19.Sf4 Dc6 20.Sb5, a důležitý centrální pěšec je krytý. **18...Vc8 19.Dd2 Ved8 20.h5** Logický důsledek předchozí hry, při dalším přeskupování ve vlastním táboře by ostatně měl více užitečných tahů k dispozici černý. **20...Se8** Střelec nachází uplatnění při vyztužení obrany královského křídla a dává na srozuměnou, že samotný nápor na tomto úseku k rozhodnutí nepřivede. **21.hxg6+** Proto nemělo smysl udržovat zde napětí, po vzdálení bílé dámy by černý mohl uvažovat i o g6-g5, a pěšec na h5 by se nakonec ještě mohl stát slabinou. Nynější oslabení černé pěšcové struktury je naproti tomu drobným úspěchem bílého. **21...fxg6 22.Db2** Je čas přenést hru jinam, navíc občas hrozily výměnné kombinace na d4. **22...Ja5 23.Sb5** Černí střelci brání klíčové body královského křídla, bílý proto nabízí výměnu. **23...cxd4 24.Sxd4!?** Vzdává se pyšného centra, aby hmatatelně oslabil pole kolem černého krále, kvůli napadení pěšce na a7 nelze e6-e5. Nepříliš zřetelnou iniciativu slibovalo 24.cxd4 Jc4 25.Sxc4 Dxc4 26.Vec1 (26.Dxb7 Vc7 27.Db4 Dxb4 (nikoliv 27...Sxa4 28.Da5 Sc2 29.Sf4 s nepříjemnou iniciativou) 28.Vxb4 Sf8 s vyrovnáním) 26...Dxa4 27.Dxb7. V podobných pozicích černý často může za cenu pěšce uklouznout do udržitelné koncovky. Potíže černého s časem již začaly být aktuální a zdálo se, že brání střelcem, nikoliv nutně objektivně lepší, vytvoří závažnější praktické problémy. **24...b6** Přesněji vypadá 24...Sxb5 25.Dxb5 b6. **25.Sxg7 Dxg7 26.e5** Jezdec pošilhává po poli f6. Slabý pěšec na c3 je přijatelnou cenou za takové nové možnosti. **26...Sxb5** Černý si chce výměnami usnadnit život, po 26...Sc6 by výhoda bílého byla nanejvýš celkem nepatrná. **27.axb5 Vd5** Rychle do centra, ale špatně. Esenciální bylo samozřejmě 27...Vd3. V dané situaci bílý ovšem nic neriskoval ani případnou ztrátou pěšce c3, protože struktura na zbytku šachovnice je pro něho výrazně výhodná. **28.Vbd1** Teď je bílý s konečnou platností pánem situace. Výměna jednoho páru věží pro obránce často znamená především konec nadějí na organizaci reálné protihry. **28...Jc4 29.Db1 Vcd8** Nešlo 29...Jxe5 30.Jxe5 Vxe5 31.Vxe5 Dxe5 32.Vd7+ Kh8 33.Dxg6 De1+ 34.Kh2 De5+ 35.g3. **30.Vd4 Vxd4** Co jiného? 30...Ja3 31.Da2 Jxb5 32.Vxd5 Vxd5 33.c4. **31.cxd4** Poslední strukturální defekt odstraněn, černému ty jeho zůstávají, navíc musí provádět tahy okamžitě, což urychlí konec. **31...Vc8 32.De4 Df7 33.Vd1 Kg7** Instinktivně uhýbá králem (33...Vd8 34.Dh4), bílý tak nerušeně uskuteční banální, ale účinný záměr. **34.d5 exd5 35.Vxd5 De6 36.Jd4 De8 37.e6 Vd8 38.Vxd8 Dxd8 39.e7 De8** Ještě několik tahů pro uklidnění. **40.Je6+ Kf6 41.Jc7 Dd7 42.e8J+ Kf7 43.Dxc4+ Ke7 44.Jd5+ 1-0**

Následující partie je rovněž především pozičním bojem. Opět je možné podstatné okamžiky dobře popsat zobecňujícími komentáři. Pozorný čtenář si však všimne zásadního rozdílu. Zatímco v předchozí partii je hlavní součástí strategie bílého prosazování vlastních záměrů, v té následující jde především o předvídání a rozrušování záměrů soupeře.

## Jiří Štoček – Anton Korobov

Rijeka 2010

Královská indická [E61]

Měl jsem pocit, že partie byla sehrána ve starém dobrém stylu Siegberta Tarrasche a líbila by se Vratislavu Horovi, kdyby ještě žil. **1.d4 Jf6 2.c4 g6 3.Jc3 Sg7 4.Jf3 d6 5.h3 Jbd7 6.Sf4** Soupeř je zaujatým příznivcem královské indické hry, přičemž velice umně rozvíjí hru černého v obvyklých strukturách. Zdálo se, že zdánlivě neambiciózní výstavba, v níž se dostatečně složitý boj často odehrává ve zcela jiném duchu, by pro něho mohla být nepříjemná, obzvláště jako překvapení. Vývin bílého připomíná jedno ze schémat, které se hrává černými proti Rétiho zahájení, přičemž s tempem navíc si lze bez obav dovolit aktivnější postup na dámském křídle. **6...0-0 7.e3 c6 8.Se2 a6** Jeden z možných postupů. **9.a4** Podle mého názoru je lépe dovolit poněkud nevýhodné zafixování pěšců, nežli protihru po b7-b5. Tento názor byl formován mj. rozbořem páté partie zápasu Fischer – Petrosjan. **9...a5 10.0-0** V mnoha partiích černý nyní zdoluhavě převádí jezdcu na "vybojované" pole b4, kde stojí mimo hru, zatímco bílý nerušeně připravuje útok po Dd2, Vad1, e4, Sh6, atd. V naší partii po delší úvaze zahrál černý zajímavě, čímž donutil k zamyšlení i bílého. **11... b6!?** Je ihned patrné, že tímto vývinovým tahem černý zároveň připravuje postup e7-e5 (na okamžitě 10...Dc7 by bylo nepříjemné 11.c5). Jak má ale reagovat bílý? Přímočaré 11.d5 Sb7 12.dxc6 Sxc6 je pozičně špatné, o čemž se snadno přesvědčíte, zkusíte-li za obě strany udělat pár nezávazných tahů. Nic velkého rozhodně neslibuje ani 12.e4 Jc5. Protože blokadou v devátém tahu ztratila účinnost hra na dámském křídle pomocí b2-b4, další aktivní plány bílého se neobejdou bez postupu e3-e4. Nevznikne tím však nějaká obdoba standardní struktury, které se bílý chtěl volbou varianty vyhnout? Ukazuje se, že při dostatečně energickém postupu nevznikne! Jen je potřeba vyvarovat se nadbytečných přípravných tahů, poněvadž přípravné tahy černého by byly v tomto případě účinnější. **11.e4 Sb7** Černý by rád prosadil e7-e5 a pak by pro něho byly zahrané tahy pěšci na dámském křídle výhodné jak v případě následné výměny na d4, tak pochopitelně i při výměně na e5. A postup d4-d5 by vedl k tomu typu hry, o který bílý od začátku nestál. **12.e5! Je8** Zahráno rychle. Podstata záměru bílého spočívala v možnosti slibné poziční oběti pěšce po 12...dxe5 13.dxe5 Je8 (13...Jh5 14.Sh2, a kvůli hrozbě g2-g4 nemá černý čas na stabilizující Jd7-c5) 14.e6 (jinak ovšem Je8-c7-e6, podobně jako někdy v Pircově obraně) 14...fxe6 a nyní se nezdálo jasné 15.Jg5 Jc5, zato vyhlíželo dobře jednoduché 15.Se3. **13.exd6** Definitivní „odtypizování“ královskoindické pozice považoval bílý za své psychologické vítězství. **13...Jxd6** Po 13...exd6 by postavení spíše připomínalo některé méně dobré varianty Aljechinovy hry, černý postupuje aktivněji. **14.Dd2 Jf5 15.Vad1** Jasnějšího tahu být zdánlivě nemůže. A přesto, kdyby bílý včas docenil následující postup černého, více by zvažoval i alternativu 15.d5. **15...e6** Černý připravuje výhodné změny pěšcové struktury pomocí postupu c6-c5. Tak například, po automatickém 16.Vfe1 c5 dosáhne černý "kvalitnější" pěšcové převahy na "svém" křídle jak po 17.d5 e5, tak po 17.dxc5 Jxc5, neboť 18.Dxd8 Vfxd8 19.Vxd8+ Vxd8 20.Sc7 Va8 21.Sxb6 Sxc3 22.bxc3 Jxa4 by nevedlo k ničemu dobrému. Je tedy třeba hrát nějaký méně "samozřejmý" tah. Taktické pokusy typu 16.Sd3 Jxd4 17.Jxd4 Sxd4 18.Sxg6 c5 se zdály vést nanejvýš k nejasným důsledkům, proto bylo po delší rozvaze nutno přijmout skutečnost, že boj o převahu je potřeba spojit s oslabujícím postupem g2-g4. Kdyby tak ovšem bílý zahrál ihned, smířoval by se s výměnou jezdců po 16.g4 Jh4. Jenže v dané pozici by bílý nic nenamítal proti jedné výměně střelců (ti černí jsou užitečně umístěni a v případě otevření hry mohou být nebezpeční), zatímco jezdcu by si rád ponechal sobě k dobývání slabých bodů, i černému, jemuž budou na pasivních pozicích překážet v koordinaci těžkých figur. Jak toho docílit? **16.Sg5!** Nenápadný tah, který černému nicméně výrazně rozrušuje jeho strategické úmysly. **16...De8** Pointa spočívala ve variantě 16...f6 17.Sf4 c5 18.dxc5 Jxc5 19.Dxd8 Vfxd8 20.Vxd8+ Vxd8 21.Sc7, oproti jedné z předchozích poznámek se klíčovým způsobem projevuje zakrytí diagonály střelci na g7.

**17.g4 Je7 18.Vfe1** Konečně "zákonný" vývin. Další tahy by mohly být Se2-f1-g2, černý však nehodlá pasivně vyčkávat. **18...f6 19.Sh6 g5 20.Sxg7 Kxg7** Na prahu časové tísně přichází se zajímavým plánem protihry na královském křídle. Bílého může uklidnit harmoničtější rozmístění sil a slabost pěšce e6, která černému nedovolí jeho plány rozvinout. **21.Sd3 Jg6 22.Sxg6** Měnit střelce za jezdce se většinou moc nechce, tentokrát však představa příšery na f4 vedla k rychlému rozhodnutí. **22...hxg6 23.De3** Protihra černého se opoždí po 23...Vh8 24.Dxe6, zatímco příliš neradostné je 23...Kf7 24.Je4 De7 25.c5. Bílý tedy získává pěšce e6 a měl by hladce vyhrát, prosazovaná časová kontrola však nepodporuje logický průběh partií. Černý se ovšem pod časovým tlakem rozhodl zahrát tah, který je skutečně nejvíce v souladu s logikou postavení, ovšem pouze se tak rychle demonstruje jeho nevýhodnost pro černého. **23...c5** Otevírá diagonálu nebezpečnému střelci, jenž však postrádá spolupráci dalších figur, navíc se otevírá cesta pro rozhodující vpád lépe sehraných kamenů bílého. **24.Jb5 cxd4** Materiálním ztrátám nelze zabránit. Po 24...Sxf3 by bílý nepokračoval zbrklým 25.Jc7? Sxd1 26.Jxe8+ Vaxe8 27.Vxd1 Ve7, náhle s nejasným postavením, nýbrž jednoduchým 25.Dxf3. **25.Jfxd4 e5 26.Jd6 Db8 26...De7 27.J4f5+ 27.Je6+ 1-0**

Partie byla sehrána v turnaji, kde můj skromný výsledek nikterak neodpovídal vydařené obsahové stránce partií, což znovu dokládá smysl tvrzení z úvodu stati. Přece mi však závěr téhož roku přinesl jeden pěkný a dlouho kýžený turnajový úspěch. Tato okolnost nabádá k prohlášení nynější stati za dopsanou právě nyní.

Vlastní příčinou, proč je takový krok nutný, je však vývoj. Jak šachu samotného, tak nutně i koncepcí autora, praktického hráče. Stať pokrývá již dosti dlouhé období a další rozšiřování by bylo zcela jistě výrazně na úkor její vnitřní soudržnosti.

V dalším budu případně seznamovat uživatele či návštěvníky ostrovskeho webu seznamovat s výsledky svého šachového působení v nových článcích, které budou moci obsahovat i partie výrazněji analyticky sporné.

V lednu 2011

