

GM Jiří Štoček: Šachový portrét Jefima Bogoljubova

Úvod z roku 2013:

Níže předkládaná stat' byla sepsána původně v roce 2002, na popud Štefana Grosse, v rámci plánované historické rubriky časopisu Mat. Tam byla také zveřejněna. Bohužel smělé dlouhodobé plány se nepodařilo uskutečnit a časopis záhy přestal vycházet. Rozšiřování statí v rámci nového projektu o pár let později nedospělo nikdy do stádia zveřejnění. Takže nynější nové uvedení je pro menší část statí první. Kromě toho byly provedeny drobné opravy a doplněny informace, vyházející z vlastní hráčské zkušenosti autora statí, získané od prvního zveřejnění.

Vzhledem k formě nového veřejnění, s volným přístupem, laskavý čtenář jistě akceptuje, že během převádění mezi různými formáty došlo k zavlečení dalších typografických nedostatků. Nepřítomnost diagramů oproti časopisové verzi znamená, že většina zájemců si uvedené partie bude muset skutečně přehrát.

Stejně jako v původní verzi se článek koncentruje na šachovou činnost J. D. Bogoljubova. Biografických informací je uváděno nutné minimum. Stejně jako ve statí o Aljechinovi se nepokoušíme o úvahy a rozborů na téma tvůrčí činnosti v období druhé světové války - varování může být i často rozsáhlé (zcela na úkor celkové vyváženosti), ale přitom viditelně diletantské zpracování tématu v leckterých článcích a knihách jiných autorů. Pokud zde snad bude téma někdy přece jen rozebíráno, pak ve zvláštní statí.

Jako bezvýhradný příznivec Aljechina jsem se nejednou musel vnitřně potýkat s nepodloženým, ale často publikovaným názorem, že v letech 1929 a 1934 obhajoval mistr světa svůj titul proti „snažšímu“ soupeři. V horším případě, jedná-li se o „globální“ pojednání o šachu, může to být nakonec jediná informace, kterou čtenář získá o Bogoljubovovi, jednom z největších šachistů 20.století.

Pravda je taková, že kromě mistrů světa se v příslušném období nemohl nikdo pochlubit srovnatelným soupisem turnajových vítězství. Kromě toho nás zaujme i velmi „současný“ styl hry Bogoljubova. Tato stat' je pokusem o přiblížení Bogoljubova – šachového Mistra. Jako zdroj informací mi posloužila zejména literatura, uvedená v závěru.

Jefim Dmitrijevič Bogoljubov se narodil 14. 4. 1889. Šachem se začal vážněji zabývat až kolem dvacátého roku věku. V té době studoval v Kyjevě agronomii, ale o výsledcích tohoto studia existují v pramenech značné neshody... Naštěstí pro nás dostaly šachy brzy přednost. Již po Všeruském turnaji v St.Petersburgu 1913/1914 byl Bogoljubov mistrem. Skončil na osmém místě s bodovým ziskem 8,5/17 a v první vzájemné partii porazil vítěze Aljechina... K odvěť došlo v Mannheimu 1914. Po vypuknutí války mezi Německem a Ruskem byl Bogoljubov jedním z reprezentantů tehdejšího Ruska, kteří zůstali v internaci až do jejího skončení. Aljechin sdílel zpočátku s Bogoljubovem stejný osud a v rastattském vězení spolu sehráli několik partií naslepo. Útočištěm Bogoljubova se nakonec stalo městečko Triberg, kde se již usadil natrvalo. V roce 1920 se oženil a v roce 1927 získal německé občanství. Posledním písmenkem v jeho podpisu je pak **w**, my se však v článku držíme formy jména obvyklé v naší literatuře.

V prvním velkém poválečném turnaji v Göteborgu 1920 skončil Bogoljubov třetí za Rétim a Rubinsteinem i vinou následující kuriozity:

Tarrasch, S – Bogoljubov, J

Göteborg 1920

1.d4 Jf6 2.c4 e6 3.Jf3 b6 4.Sg5 Sb7 5.e3 h6 6.Sh4 Sb4+7.Jbd2?? g5 8.Sg3 g4 9.a3 gxf3 10.axb4 fxb2 a bílý se nevzdal, jak se občas uvádí, nýbrž partii ještě vyhrál...

Ve stejném roce Bogoljubov vyhrál malý zápas s Nimcovičem v poměru 3:1. Následující

partie sehrála roli při rozvoji základních idejí ve francouzské obraně.

Nimcovič, A – Bogoljubov, J

Stockholm 1920, 3. partie zápasu

1.e4 e6 2.d4 d5 3.e5 c5 4.Jf3 Jc6 5.c3 Db6 6.Se2 cxd4 7.cxd4 Jh6 8.Jc3 Jf5 9.Ja4 Sb4+ 10.Kf1 V současnosti se teoretický spor vede téměř výhradně ve variantě 10.Sd2 Da5 11.Sc3, jak hrál i Nimcovič proti Stahlbergovi v roce 1934. Tah v partii vyhovuje zásadě, že strana s dlouhodobou prostorovou převahou se má vyhýbat výměnám, na druhé straně zpomaluje uvedení sil královského křídla do boje o klíčový bod e5. **10...Dd8 11.a3 Se7 12.b4 0-0**

13.Vg1? Zde bylo ale třeba zahrát 13.g3 s dalším Kg2 a s dokončením vývinu. Nyní hrozí bílý manévrem 14.g4 Jh4 15.Jxh4 Sxh4 16.g5, ale Bogoljubov využije dynamických faktorů pozice ve svůj prospěch akcí v centru, která se ve francouzské obraně stane klasickou. **13...f6 14.g4 Jfxd4! 15.Jxd4 Jxd4 16.Dxd4 fxe5 17.Dd2 b6** Rozdíl v postavení králů a celkové koordinaci je příliš velký. **18.g5** Brání přepadu přes h4, mezitím se ale rozehraje druhý střelec. **18...d4 19.Sc4**

19...b5! 20.Sxb5 Dd5 21.De2 e4 22.Sc4 d3 23.Da2 Dd4 24.Vg4 Nebo 24.Vg3 d2, nebo konečně 24.Kg2 e3! **24...d2 25.Dxd2 Dxc4+ 26.De2 Db3 27.Jc5 Sxc5 28.bxc5 Sa6 0-1**

Poznámky J.Štoček

V turnajích roku 1921 dominoval Aljechin, ve vzájemné partii v Budapešti použil Bogoljubov bez úspěchu „Bogoljubovovu indickou obranu“. Ani později toto zahájení nijak často nepoužíval a spíše by po něm mohla být pojmenována královská indická, k jejímž nečetným příznivcům mezi předními hráči tehdy Bogoljubov patřil.

„Velmistrem“ (neplést se současností, tehdy neformální titul vyjadřoval v té době příslušnost k absolutní světové špičce, pravda, silných šachistů bylo na světě nepoměrně méně, nežli dnes) se Bogoljubov stal vítězstvím na turnaji v Piešťanech 1922, o půl bodu před Aljechinem a Spielmannem. Byl to, jak se mnohem později ukázalo, také jediný turnaj, ve kterém Bogoljubov dokázal bodově předstihnout Aljechina.

Bogoljubov, J – Przepiórka, D

Piešťany 1922

1.d4 Jf6 2.Jf3 e6 3.c4 c5 4.Jc3 Po partii Tarrasch-Aljechin ze stejného turnaje byl Blumenfeldův gambit (4.d5 b5) dočasně obávanou zbraní. **4...cxd4 5.Jxd4 Sb4 6.Db3 Ja6** Stálo za úvahu prověřit smysluplnost posledního tahu bílého pomocí 6...Sc5!/? **7.Sd2 b6 8.e3 Sb7 9.Se2 0-0 10.0-0 Se7 11.Vad1 Jc5** Na to nebyl spěch (11...Vc8) **12.Dc2 d5 13.cxd5 Jxd5 14.Sf3 Jb4 15.Db1 Sxf3 16.gxf3!/?** Velmi zajímavý postup, po 16.Jxf3 by přišlo 16...Dd3. **16...Sf6?** V nestandardní pozici černý nestál hůř, zde však byl nejvyšší čas na vývinové 16...Vc8. K tomuto tahu lze dospět úvahou, že dámská věž se jinde uplatnit nemůže a pole d8 je případně rezervováno pro druhou věž. Hra bílého je zaměřena především proti bodu g7 a na využití diagonály a1-h8, proto bylo nanejvýš nutné nedopouštět výměnu střelce za jezdece, právě k tomu ale černý směřuje. Navíc sám podkopává pozici Jb4, jenž se mohl uplatnit ve výchozí pozici, případně být stažen na c6. Na d5 bude jezdec stát bezúčelně a jeho další přesuny budou spojeny s novými ztrátami času.

17.Je4 Jd5 18.Je2! Kryje hrozbu Sxd4 a zvyšuje kontrolu nad bodem f4, což bude důležité.

18...Jd7 19.Kh1 Vc8 20.Vg1 g6 21.Jxf6+ Dxf6 22.Vg3 De7 23.e4 J5f6 24.Sc3 e5 25.Dc1 Jh5 26.Vh3 De6 Bílému se s pomocí soupeře podařilo realizovat svůj plán v ideálním provedení. I po houževnatějším 26...f6 by bylo nebezpečné 27.Vxh5!/? gxh5 28.Jg3.

27.Vxh5! gxh5 28.Vxd7 Vxc3K matu by vedlo 28...Dxd7 29.Dg5+ Kh8 30.Df6+ Kg8 31.Sxe5.

29.Jxc3?! Bílý mohl okamžitě vyhrát po 29.Dg5+ Kh8 30.Ve7 Dh3 (30...h6 31.Dh4) 31.Jg1. Aspoň však nebudeme připraveni o poučnou technickou fázi. **29...Dxd7 30.Dg5+ Kh8 31.Df6+ Kg8 32.Jd5 Ve8 33.Dg5+ Kh8 34.Jf6 Dd8 35.Dh6 Dd1+ 36.Kg2 Vg8+ 37.Jxg8 Kxg8 38.Dg5+ Kf8 39.Dxe5 Da4 40.a3 Db3 41.h4 a5 42.Kg3 Kg8 43.a4 h6 44.Db5 Dd1**

45.Kg2 Kg7 46.b3 Dd6 47.Dxh5 Kf8 48.Df5 Kg7 49.f4 Dd1 50.Dh3 Dd4 51.De3 Dd1 52.f5 Kh7 53.Df3 1-0

Poznámky J.Štoček

Autorita Bogoljubova vzrostla natolik, že v témže roce během turnaje v Londýně byl vedle Capablancy, Aljechina, Vidmara, Rubinsteina a Rétiho jedním z vel mistrů, kteří podepsali známý „Londýnský protokol“, týkající se podmínek boje o titul mistra světa. Sportovní výsledky Bogoljubova se nikdy nevyznačovaly stabilitou, ale v Karlových Varech 1923 zaznamenal další triumf v podobě 1. - 3. místa ve velmi silném turnaji, společně s Aljechinem a Maróczyem. Výsledky teoretického sporu s R. Spielmannem v královském gambitu si uchovaly platnost dodnes.

Spielmann, R – Bogoljubov, J

Karlovy Vary 1923

1.e4 e5 2.f4 exf4 3.Sc4 Tah v duchu základních idejí královského gambitu. Praxe však ukazuje, že nejisté postavení krále může již v rané fázi partie černému skýtat silnou protihru, proto se obvykle dává přednost méně přímočarému 3.Jf3, ačkoliv si tak bílý sám přehrazuje f-sloupec. **3...Jf6 4.Jc3 c6** Idea K. Jänische, kterou Bogoljubov propracoval. Dodnes platí za spolehlivou odpověď na gambit střelce. **5.d4** Již za dva měsíce spor pokračoval, po lepším 5.Sb3 d5 6.exd5 cxd5 7.d4 Sd6 8.Jge2 (dnes se zde dává přednost vývinu jezdece na f3) 0–0 9.0–0 g5 10.Jxd5 Jc6 11.c3 vznikla v partii Spielmann-Bogoljubov, Moravská Ostrava 1923 pozice, kterou není snadné zhodnotit. Protože však bílý partii prohrál (11... Jxd5 12.Sxd5 Je7 13.Se4 f5 14.Sd3 b6 15.Sd2 Jg6 16.Db3+ Kg7 17.c4 h5 18.Vac1 h4 19.c5 bxc5 20.dxc5 Vb8 21.Da3 Se5 22.c6 Vxb2 23.Sc3 Db6+ 24.Kh1 Sxc3 25.Dxc3+ Kh6 26.Sc4 Ve8 27.Vfe1 f3 28.Dxf3 Ve3 29.Dd5 h3 30.gxh3 Ve5 31.Dd6 De3 32.Dd3 Df2 33.Dg3 Db6 34.Sf7 Vbx2 35.Vxe2 Vxe2 36.Dd6 Se6 37.Sxg6 Df2 38.Dg3 Sd5+ 0–1), další praktické testy se nekonalý. **5...Sb4 6.Df3** Známý příznivce královského gambitu I. Glazkov později navrhl průbojnější 6.e5 Je4 7.Kf1 (postavení krále na e1 je problémem jak po 7.Df3 d5 8.exd6 0–0, tak v případě 7.Dh5 d5 8.exd6 0–0), ale po 7...Jxc3 8.bxc3 se černý může vyhnout komplikacím pomocí 8...d5 9.exd6 Sxd6 a přinejmenším nestojí hůře. **6...d5 7.exd5 0–0! 8.Jge2 cxd5 9.Sd3 Sg4 10.Dxf4 Sxe2 11.Kxe2** Málo radosti by přineslo i 11.Sxe2 Ve8. **11...Jc6 12.Se3 Ve8** Kvůli exponovanému postavení bílého krále a dobré kontrole centrálních polí se černý těší velké převaze. Dále spojuje vývinové tahy s hrozbami na e-sloupci. **13.Vhf1 De7 14.Vf3** Okamžitě prohrávalo 14.Vae1 Sd6! (nikoliv ovšem 14...Jxd4+? 15.Kd1s dobrou kompenzací za pěšce) 15.Df2 (15.Df3 Jxd4+; 15.Dg5 h6) 15...Jg4. **14...Vad8 15.Kf1 Vd6 16.Dh4 Sxc3 17.Sg5?** Další příklad, jak vlastní král brání kombinovaní. Nutné bylo 17.bxc3 Je4 18.Dxe7 (18.De1 Ve6) 18...Vxe7 s velkou převahou černého, protože nelze 19.c4 dxc4 20.Sxc4 Jxd4. **17...Sxd4 18.Sxf6** 18.Sxh7+ Kf8 19.Sd3 De5. **18...Dxf6! 19.Dxh7+ Kf8** Bílý se vzdal, protože zůstane o celou figuru chudší: 19...Kf8 20.Dh8+ Ke7 21.Ve1+ Ve6. **0–1**

Poznámky J.Štoček

Po vítězství v Moskvě 1925 před Laskerem a Capablancou, s náskokem 1,5 bodu, je Bogoljubov již jedním z nejvážnějších uchazečů o šachový trůn.

Strategie Bogoljubova v zahájení příští uvedené partie byla inspirací pro autora této stati, aby v jednom z rozvětvení anglické hry rozpracoval svůj vlastní postup, jenž je založen na kombinaci tahů Sf8-c5 a c7-c6, s rychlým dokončením vývinu královského křídla a protiakcí v centru. Ani při kvalitní reakci bílého černý nemá v zahájení problémy. Viz partie Ftáčnik - Štoček, Plzeň (extraliga) 2005, Siebrecht - Štoček, Port Erin 2006, Izoria - Štoček, Valley Forge 2007, Lee - Štoček, Las Vegas 2010. Skóre 3,5:0,5 pro černého!

Rabinovič, I – Bogoljubov, J

Moskva 1925

1.c4 e5 2.Jc3 Jf6 3.g3 Sc5 4.Sg2 0-0 5.Jf3 Tah pochybné hodnoty. Provokuje postup, který

pro černého není nevýhodný. **5...e4 6.Jg1 6.Jg5 Sxf2+ 7.Kxf2 Jg4+ 8.Ke1 Dxc5 9.Jxe4 Dg6** s iniciativou černého. **6...Ve8 7.Jh3 c6 8.d4 exd3 9.Dxd3 d6** Dobré bylo i **9...d5 10.Sf4 Jbd7!** **Další průběh sledujeme s poznámkami vítěze. 11.Sxd6** Nutné bylo 11.b3. Nyní si černý vynutí lepší koncovku. **11...Je5 12.Sxe5 Dxd3 13.exd3 Vxe5+ 14.Kd2** Na 14.Kf1 černý získá po Sf5 pěšce zpět, se zřetelně lepší hrou. **14...Sxh3 15.Sxh3 Sxf2** Ve vzniklé koncovce je postavení černého charakterizováno řadou nevelkých výhod: ovládá otevřený e-sloupec, krále má v naprostém bezpečí a střelec vládne důležitým polím. Naproti tomu bílý strádá slabostí polí e3 a d4 a jeho pěšci na královském křídle se lehko mohou stát vhodným objektem útoku. **16.Vaf1** Špatné by například bylo 16.Vhf1 Se3+ 17.Kc2 Vh5 **16...Se3+ 17.Kc2 Vae8 18.Vf5 V5e7 19.Ve1 Sd4 20.Je4 Jd7 21.Vff1 Jf8 22.Ve2 g6 23.Vfe1 f5 24.Jc3 Vxe2+ 25.Vxe2 Je6 26. g4** Bílý směřuje k uvolnění svého střelce, avšak přehlíží přítom odpověď protivníka. Jeho postavení je ovšem tak jako tak beznadějně. **26...Se5! 27.Ve1 Sxh2 28.gxf5 Jd4+ 29.Kd1 Vxe1+ 30.Kxe1 Jxf5 31.b4 Kf7 32.Je4 Ke7 33.Kf2 Se5 34.a4 Sb2 35.Kf3 Jd4+ 36.Kf2 36.Kf4 Sc1+ 37.Ke5? Jf3# 36...b5!** Rozhodující tah. Bílý pěšci dámského křídla rázem přestávají být nebezpeční. **37.axb5 cxb5 38.Sg4 Jc6 39.cxb5 Jxb4 40.Se2 Jc2 41.Sd1 Jd4 42.Sa4** Střelec, donucený kryt pěšce a4, je vyřazen. Černý může v poklidu přejít k operacím na královském křídle. **42...Sc1 43.Jc3 Kd6 44.Je4+** Možnost přechodu do nestejných střelců neotevírala bílému nikterak růžové perspektivy, poněvadž po 44.Je2 Jxe2 45.Kxe2 Kc5 46.Kd1 Sf4 s následujícím Kb4 bílý ztrácí ještě jednoho pěšce. **44...Ke5 45.Jc5 Kf4 46.Jb3 Se3+ 47.Kg2 Je2!** Jedna z těch partií, kde je nutné najít mnoho obtížných tahů, aby byla nevelká převaha dovedena k výhře. Považuji ji za jeden ze svých nejlepších tvůrčích výkonů na moskevském turnaji.

Poznámky J.Bogoljubov

Organizátorům turnaje v New Yorku 1927 Bogoljubov navrhol uspořádat namísto turnaje svůj zápas s Capablancou, což nebylo přijato s pochopením. Koncem téhož roku dobyt titul mistra světa Aljechin. Z let 1926-1928 uvedme následující poučné Bogoljubovovy partie:

Bogoljubov, J - Johner , P

Berlin 1926

1.Jf3 d5 2.c4 Ve čtvrtém roce své existence bylo Rétiho zahájení stále velmi častým předmětem sporu mezi mistry. O rok dříve zavedl Bogoljubov, jako černý, vývin střelce na g4 ve variantě s c7-c6, tato výstavba však z nějakých důvodů dostala název „Capablancova“. **2...dxc4 3.Ja3 a6** Johnerova novinka, která vydržela zkoušku časem. **4.Jxc4 b5 5.Je3 Sb7 6.g3 e6 7.Sg2 Jf6 8.0-0 Jbd7** Černý dosáhl pohodlného vývinu, jediným problémem může být oslabení pěšcové konfigurace na dámském křídle. **9.d3!** A bílý se toho zajímavým způsobem snaží využít. V současné praxi se setkáváme téměř výhradně s nevýrazným pokračováním 9.b3, jehož ambicí je vyvolat několik výměn a nabídnout remis. **9...Sd6 10.Sd2 0-0 11.a4 c5 12.Db1! De7 13.Vc1 Vfb8** Po 13...Jd5 14.Jxd5 exd5 15.axb5 axb5 16.Vxa8 Vxa8 17.b4 c4 18.Jd4 by černý měl problémy (Réti). Naopak v partii, přestože bílý uplatní svůj vynalézavý strategický plán, by černý měl mít dostatečné protišance. **14.axb5 axb5 15.Vxa8 Vxa8 16.b4 cxb4 17.Jd4 Sxg2 18.Kxg2 Je5 19.f3** Plánem bílého je prostě oblehnout a postupně dobýt oba černé pěšce na sloupci „b“. Černý musí své protišance hledat v aktivní figurové hře. Sám jsem měl nedávno (před publikací první verze stati!) tuto pozici na šachovnici v partii Štoček–Jakovič, Port Erin 2001, která pokračovala: 19.Kg1 Sc5! 20.Db2 (20.Jxb5 Vb8) 20...Jfg4 21.h3 Sxd4 22.Dxd4 Df6 23.Df4 Jxe3 24.Dxe3 Jg6 (24...b3?? 25.Sc3 Vc8 26.Sxe5 Vxc1+ 27.Dxc1 Dxe5 28.Dc8#) s remízou vzhledem k variantě 25.Sxb4 Va1 26.Kg2 Vxc1 27.Dxc1 h5 28.Dc8+ Kh7 29.De8 De5! **19...Vb8?** Analogicky k předchozímu příkladu, místo pasivního krytí pěšce bylo třeba hrát 19...Sc5! V partii se pozice černého rychle stane zcela bezperspektivní. **20.Da1 Db7 21.Db2 Jd5** Po návratu dámy by bílý napadl pěšce věží z b1. Slabiny černého uzrály ke sklizni, protože si včas nevytvořil aktivní protihru. **22.Jxd5 Dxd5 23.Sxb4 Jd7?**Hrubá chyba, ale ani po 23...Sxb4 24.Dxb4 by se černý nemohl současně bránit hrozbám Vc5 a Jd4-c6-e7 (Réti).

24.e4 De5 25.f4

Poznámky R.Réti; J.Štoček

S Richardem Rétim měl Bogoljubov divoké vzájemné skóre 20:7 při 5-ti remízách.

Bogoljubov, J - Réti, R

London 1927

1.Jf3 d5 2.c4 e6 3.d4 Jf6 4.Jc3 Jbd7 5.e3 Se7 6.Sd3 0–0 7.0–0 c5 8.De2 b6 Réti odmítl nabídku k přechodu do standardní pozice s izolovaným pěšcem bílého prostřednictvím 8...cxd4 9.exd4 dxc4 10.Sxc4 Jb6. V dnešní době, pokud by se černý rozhodl pro stejnou výstavbu, jako v partii, zahrál by asi nejdříve b7-b6 a Sc8-b7 a závazný postup c-pěšce by pak načasoval podle okolností. Dvacátá léta byla však dobou zásadních principiálních sporů, a zkoumání jemností v pořadí tahů pod mikroskopem teprve začínalo. **9.Vd1 Sb7** Nyní by po 9...cxd4 černý musel uvažovat i o možnosti 10.Jxd4!?, ačkoliv 10...Je5 (10...Sb7 11.cxd5 Jxd5 12.Jxd5 Sxd5 13.e4 by bylo nepříjemné) 11.cxd5 exd5 12.Sf5 Sc5 pro něho vypadá snesitelně; spolehlivou alternativou však bylo 9...dxc4 10.Sxc4 Sb7. **10.cxd5** Poté, co bílý umístil královskou věž na d1, by jiný plán sotva měl smysl. **10...exd5** Na 10...Jxd5 11.Jxd5 Sxd5 (11...exd5 12.b3 s malou výhodou podobně, jako v partii) by bylo zajímavé 12.Sa6!?
11.Sa6! Při povrchním pohledu by se zdálo, že bílý mění svého „dobrého“ za soupeřova „špatného“ střelce. Avšak střelec na d3 neměl nikterak zřetelné perspektivy. Naproti tomu střelec b7 poskytoval krytí slabému pěšci d5 a případně, po vytvoření visících pěšců výměnou na c5, mohl být v souvislosti s postupem d5-d4 dokonce velmi nebezpečný.
11...Dc8?! Teprve tento tah si s určitostí troufám označit za zásadní nepřesnost. Jakkoliv nevzbuzuje důvěru 11...Sxa6 12.Dxa6 c4, jasná cesta ke zřetelné převaze bílého není vidět, např. 13.b3 (nebo 13.Db7 Dc8, nebo 13.Je5 Dc7 14.Jb5 Dc8, nebo konečně 13.Db5 a6 14.Dc6 Vc8 15.Db7 Jb8) a nyní nikoliv 13...Dc8 14.Db5! s myšlenkou 14...a6 15.Jxd5, nýbrž 13...Sb4 14.Sd2 Dc8. **12.Sxb7 Dxb7 13.b3!** Bílý může uskutečnit výměnu na c5 až v okamžiku, kdy to pro něho bude výhodné. Za horší pěšcovou strukturu nyní černý nemá žádnou náhradu v podobě aktivní hry a je v centru odsouzen k vyčkávání, protože výměna c5xd4 by jeho postavení ještě zhoršila. **13...Je4** Na 13...Vac8 (s přípravou postupu c5-c4) by následovalo nepříjemné 14.Sa3. Zdá se však, že vhodnější bylo 13...Vfe8 14.Sb2 (14.Sa3? cxd4) 14...Vad8. **14.Sb2 Jxc3 15.Sxc3 Jf6 16.Sb2 Vac8 17.Vac1 Vfd8 18.Jh4!** Poslední výměna „vyčistila“ diagonálu a1-h8, a bílý toho hned využívá. **18...Dd7 19.dxc5** Další cesty k zesilování postavení již bílý neměl, bylo nutné uvolnit dámu od krytí pole c4. Navíc v daném postavení představují visící pěšci objekt útoku daleko spíše, než nástroj aktivity. **19...bxc5 20.Df3 Je8** Černý již musí hledat jediné tahy, jakkoliv nevinně pozice ještě nedávno vyhlížela. 20...De6 21.Jf5 Sf8 22.Jh6+ Kh8 23.Sxf6 gxf6 24.Jf5 jej nemohlo naplnit nadšením. **21.Jf5 Sf6** Úsilí o výměnu protivného střelce bude mít za následek materiální ztráty. Po houževnatějším 21...Sf8 není nic okamžitého vidět, a tak by se bílý musel spokojit s dalším rozvíjením iniciativy např. Po 22.Vc4!? Vc6 (22...dxc4? 23.Vxd7 Vxd7 24.Jh6+) 23.Vg4 Vg6 24.h3. **22.Sa3 g6 23.Jh6+!** Jezdcový tanec korunuje strategii bílého. **23...Kg7 24.Jg4 Se7 25.Je5 De6 26.Jd3 c4** Nebo 26...Da6 27.Sxc5 Sxc5 28.Jxc5 Dxa2 29.Vxd5. **27.Jf4 Df6 28.Sxe7 Dxe7 29.Jxd5 Da3 30.bxc4 Dxa2 31.De4** Nepřesnost, která mohla bílému poněkud zkomplikovat úlohu. Správné bylo 31.Df4!, např. 31...Db2 32.Vb1 Dc2 33.Dd4+s obsazením dlouhé diagonály a pohodlnou výhrou. **31...Da3** Nyní by po houževnatějším 31...Db2 bílý dlouhou diagonálu naopak neobsadil vzhledem k možnosti 32.Vb1 (32.Vc2? Vxd5) 32...Jf6 s ideou 33.Df4 Jxd5 34.cxd5 Vxd5. Po tahu v partii je již další komentář zbytečný, bílý má snadnou cestu k výhře. **32.Dd4+ Kh6 33.c5 f6 34.e4 Kg7 35.h4 Vc6 36.Va1 Dxc5 37.Vxa7+ Kh6 38.Dxc5 Vxc5 39.Vb1 g5 40.hxg5+ Kxg5 41.f4+ Kg6 42.Vd1 Jd6 43.Vd3 Kh5 44.Vh3+ Kg6 45.Vaxh7 Vc1+ 46.Kh2 1–0**

Poznámky J.Štoček

Johner, P – Bogoljubov, J

Berlin 1928

1.d4 Jf6 2.c4 c6 3.Jf3 d5 4.e3 e6 Černý se nepokouší využít možnosti vývinu dámského střelce a směřuje do své oblíbené výstavby. **5.Sd3 Jbd7 6.0-0 Se7 7.Jc3** Perspektivnější je (jen tehdy, když černý volí vývin střelce na e7!) vývin jezdce na d2 s dalším b3, Sb2 atd. , což bylo ostatně smyslem zvoleného pořadí tahů. Bílým zvolený postup by byl podstatně účinnější, kdyby černý v předchozím tahu umístil svého střelce na d6 a ten by byl následně jezdcem z e4 napaden. **7...0-0 8.e4 dxe4 9.Jxe4 b6 10.De2 Sb7 11.Vd1?!** Na d1 patřila dámská věž, která teď nemá dobrou perspektivu. **11...Dc7 12.Sg5 Vfe8** Způsob, jakým černý postupně převezme iniciativu, je pro pozice daného typu vzorový. **13.Jxf6+ Jxf6 14.Je5 c5 15.dxc5 bxc5!** Při celkově aktivním postavení nebude tento pěšec v žádném případě slabý. Naopak, prostřednictvím a7-a5 může být pěšcová převaha bílého na dámském křídle umrtvena a černý má šanci realizovat svou vlastní pěšcovou převahu v centru. Tento motiv je potřeba si zapamatovat! **Další komentáře k této partii patří Richardu Rétimu. 16.f4** Nešlo **16.Sxh7+? Jxh7 17.Vd7 Dxd7 18.Jxd7 Jxg5** s rozhodující materiální převahou. **16...Vad8 17.Sc2 Vxd1+ 18.Vxd1 Vd8 19.Vxd8+ Dxd8** Výměny věží byly pro černého žádoucí, protože slabé body v táboře bílého tým ztratily své obránce. **20.Dd3 Da5 21.Sxf6?** Bílý měl hrát **21.Dd1 h6 22.Sh4** a černý nemůže vzít pěšce a2 kvůli braní na f6 s dalším **Dd7**, v případě dobrání **gxf6** s vložením **24.Dd3!** Proto by pak byla pozice bílého nepohodlná, ale stále v rámci remízy. Nyní černý vynutí přechod do koncovky. **21...De1+ 22.Df1 Dxf1+ 23.Kxf1 Sxf6 24.g3 h6** Třebaže se v dalším síla černých střelců ukáže, tuto koncovku nelze považovat za typický příklad využití výhody dvojice střelců. Černý rozhodně nehraje na stísnění bílého jezdce...Jeho hlavní výhodou je pěšec navíc v centru, kterého bílý pěšec b, neschopný postupu, nikterak nekompensuje. **25.Ke2 g5 26.Ke3 gxf4+ 27.gxf4 Sg7 28.b3** K prohrané pěšcové koncovce by vedlo **28.Se4 Sxe4 29.Kxe4 f5+ 30.Kd3 Sxe5 31.fxe5 Kf7 32.Kc3 a5 33.a3 f4 28...f5!** Začátek rozhodujícího manévru. Střelec se převede na d6 a král na f6. Jezdec bude donucen opustit pole e5. A tehdy bude možné realizovat pěšcovou převahu postupem e6-e5, přičemž pěšec f5 se v některých variantách ukáže být důležitou oporou pro černého střelce na e4. **29.a3 a5 30.Sd3** Je třeba pasivně vyčkávat událostí. Po **30.Sd1** by černý definitivně stísnil protivníka prostřednictvím **30...Se4. 30...Sf6 31.Sc2 Kg7 32.Sd3 Sd8 33.Sc2 Sc7 34.Sd3 Sd6 35.Sc2 Kf6 36.Jf3** Ani **36.Jd3** nezabránilo průlomů e6-e5, který by černý vynutil po **36...Se4. 36...e5 37.fxe5+ Sxe5 38.Sd3** Bílý odevzdává pěšce h v naději získat šance na remis díky nestejným střelcům zůstávajícím na šachovnici. Partii stejně nebylo možné zachránit, protože bílý má v horší pozici prakticky o pěšce méně. Na **38.h3** by následovalo **38...Sb2 39.a4 Sc1+ a 40...Se4. 38...Sxf3 39.Kxf3 Sxh2 40.Se2 Ke5 41.Ke3 Sf4+ 42.Kf3** Nebo **42.Kd3 Sc1 43.a4 Kf4 42...Sc1 43.a4 Kd4 44.Sd1 Kd3 45.Se2+** Pěšce b3 nelze zachránit. **45...Kc2 0-1**

Poznámky R. Réti

Další partie byla sehrána v superturnaji, který představuje nejspíš největší Bogoljubovův sportovní úspěch. V Bad Kissingenu 1928 zvítězil o bod před Capablancou a podle tehdejších nepsaných pravidel získal právo na zápas s Aljechinem.

Bogoljubov, J – Rubinstein, A

Bad Kissingen 1928

1.d4 d5 2.Jf3 c5 3.c4 dxc4 4.e3 Jf6 5.Sxc4 e6 6.0-0 a6 7.De2 b5 8.Sb3 Sb7 9.a4 I tehdy byly ve větší oblibě agresivnější metody, zaměřené na využití pomalého vývinu královského křídla černého. Klidný plán bílého však je, jak uvidíme, také velmi jedovatý. **9...b4 10.Vd1 Jbd7 11.Jbd2 cxd4** S výměnou nebylo nutné spěchat, po **11...Se7** by bílý nemohl uplatňovat své záměry tak přímočaře. **12.exd4** Nic neslibovalo **12.Jxd4 Jc5**. V méně typické pozici s izolovaným pěšcem nebude mít bílý valnou možnost provést d4-d5 nebo rozvinout útok na krále, zato má dobré perspektivy na dámském křídle, kde je pěšcová konfigurace černého významně oslabena. **12...Se7 13.Jc4 0-0 14.Jce5** Na okamžité **14.a5** by problémy spojené s obranou pěšce a6 vyřešilo aktivní **14...Sc6!** s myšlenkou **15.Jce5 Sb5 16.Sc4 Sxc4 17.Dxc4 Jxe5 18.Jxe5 Dd5 14...Jd5** Již hrozila oběť na f7, lepší ale bylo **14...Sd5!?** **15.Sc2 a5 16.Sg5**

Jb6 s plnoprávnou hrou. **15.a5!** Několik důležitých faktorů se změnilo ve prospěch bílého: oba černí pěšci na dámském křídle mohou být soustavně napadáni po diagonále, pole b6 je černému nedostupné a Va1, jejíž perspektivy byly velmi mlhavé, teď stojí za potenciálním volným pěšcem! **15...J7f6** Kdyby si černý uvědomil závažnost situace, jistě by raději zvolil pokračování 15...Vc8 16.Sd2 (16.Sc4 Jxe5 17.dxe5 Vc5! 18.Sxa6 Sxa6 19.Dxa6 Da8) 16...Jxe5 17.dxe5 Dc7 s horší, ale plně obranyschopnou pozicí. Důležité je, že v těchto variantách není černý odsouzen k úplné pasivitě na dámském křídle. **16.Sd2 Vc8** Černý manévruje dost nešťastně, nic by nepokazila diverzní akce typu 16...Jh5!/? **17.Sc4 Dd6 18.Sd3 Sd8** Bílý stále vylepšuje souhru svých figur, zatímco černý trpí absolutním nedostatkem aktivních plánů. Nyní již nešlo ani 18...Jh5 19.Jg5 g6 20.Jxh7 Jhf4 21.Sxf4 Jxf4 22.Dg4 **19.De1 Se7** Také mne nic lepšího nenapadá. **20.Jc4 Db8 21.Jfe5** Probíhá fáze „zatlačování protivníka do rohu.“ **21...Vfd8 22.De2 Da7 23.Se3! Jxe3** Po sloupci f přijde útočná vlna, kterou černý nebude s to odrazit bez dámy, vyřazené ze hry. O mnoho lépe však nevypadá ani 23...Vc7 24.Jb6 A) 24...Jxb6 25.d5! Sc5 (25...Jfxd5 26.Sxh7+ Kxh7 27.Dh5+ Kg8 28.Dxf7+ Kh7 29.axb6 Jxb6 30.Dg6+) 26.axb6 Dxb6 27.Jc4 Da7 (27...Db5 28.Va5) 28.dxe6 v obou případech s výhrou ; B) 24...Sf8 25.Sg5 s myšlenkou 25...Jxb6 26.axb6 Dxb6 27.Sxf6 gxf6 28.Dg4+ Kh8 29.Dh4; C) 24...Vf8 (relativně nejlepší) 25.Sc4! s dalším zesílením pozice bílého. **24.fxe3 Vf8** Na 24...Je4 vypadá průkazně varianta 25.Jb6 Vc7 26.Vac1 Sd6 27.Vxc7 Sxc7 28.Jxf7 Kxf7 29.Vf1+ Jf6 30.Dh5+ Ke7 31.Dg5 s rozhodujícím útokem. **25.Jb6 Vc7 26.Vf1 Sd6** Toto pokračování partie uvádějí všechny mne dostupné prameny, mám ale dojem, že se spíše mohlo stát 26...Sd8. Nešlo 26...Je4 pro 27.Vxf7 Vxf7 28.Jxf7 Kxf7 29.Dh5+ **27.Vf2** Nyní by totiž bílý mohl hned vyhrát po 27.Vxf6 gxf6 28.Dg4+ Kh8 29.Dh4 f5 30.Jbd7! Vxd7 (jediné) 31.Df6+ (nikoliv 31.Jxd7 Vg8) 31...Kg8 32.Jxd7 Vc8 33.Sxf5. **27...Se7** Zatímco teď by jakési šance dávalo 27...Sxe5 28.dxe5 Jd5 **28.Vaf1 Sd8** Rezignace, dlužno poznamenat, že zcela oprávněná. **29.Vf4 Jd5** Rubinstein dává gentlemany soupeři možnost efektního zakončení partie. **30.Sxh7+! Kxh7 31.Dh5+ Kg8 32.Jg6 1-0**

Poznámky J.Štoček

P.S.: Dva roky po prvním zveřejnění tohoto komentáře jsem se seznámil s reprintem turnajové knihy od S. Tartakowera. Tedy:

1) Skutečně se hrálo 26...Sd6, přičemž soupeři byli v silné časové tísní. Časová kontrola v turnaji byla 2 hodiny na prvních 30 tahů a dále vždy 1 hodina na 15 tahů, přičemž remíza po dohodě soupeřů nebyla před třicátým tahem dovolena.

2) V partii bylo vloženo 19. Va4 Se7 20. Va1 Se7, z čehož plyne jiné číslování tahů.

Od ledna 1929, po druhém zápasovém vítězství nad Euwem, byl Bogoljubov navíc „mistrem světa FIDE“. Opatřit potřebný vklad do zápasu se mu podařilo rychleji a úspěšněji, než Capablancovi. Začátek zápasu, který se hrál v různých městech Německa a Nizozemí, připadl na 6.9.1929. Vítězem se měl stát ten ze soupeřů, jenž by jako první vyhrál minimálně 6 partií a zároveň získal 15.5 bodu.

Styly hry Bogoljubova a Aljechina se v lecčems dosti shodují, oba velcí hráči měli ohromný cit pro iniciativu. Takto charakterizoval svou hru sám J. Bogoljubov: „*Směřuji k prohloubení, k zdokonalování hry jako celku. V průběhu celé partie se snažím vložit do každého tahu co možná nejvíce obsahu, svázat jej s co možná největším množstvím cílů, logicky vyplývajících z daného postavení a, jelikož při každém tahu se berou v úvahu pokud možno všechny nejskrytější možnosti každé pozice, celá hra se stává intenzivnější.*“

„...*Souhlasím s tím, že v chápání podstaty šachové hry máme mnoho shodného, avšak oba se ostře lišíme, pokud jde o názory na život a na zásady boje...*“ (A. Aljechin).

V posledním bodě měl, pokud jde o čistě „šachové“ hledisko, převahu mistr světa. Možná proto Aljechin nikdy na turnajích neskončil vyloženě špatně, na rozdíl od svého soupeře. Aljechin byl hlubší taktik a lépe než Bogoljubov ovládal umění obrany obtížných pozic. Podle očekávání zápas probíhal v ostrém boji a celkově Aljechin zvítězil v poměru 11:5 =9. Léta 1929-1934 spadají do Aljechinova nejlepšího období, vyhrával jeden turnaj za druhým a

často s velkým náskokem. Na co si dělal Bogoljubov naději, když po pěti letech vyzval Aljechina na odvetný zápas, jak bylo předběžně dohodnuto již v roce 1929? Vzájemné skóre v turnajích bylo v té době 1:1=4 (celková turnajová bilance 1914-1943 je 15:6=14 v Aljechinův prospěch). Zápas, hraný v různých městech Německa 1.4.-14.6. 1934, se v mnoha ohledech podobal zápasu předchozímu, celkově skončil 8:3=15 pro Aljechina. Úspěšnější byl tedy Bogoljubov pouze ve dvou přátelských „mikrozápasech“: v Tribergu 1921 s výsledkem 1:1=2, ve Varšavě 1943 pak 1:1=0.

Za nejlepší Bogoljubovovu partii z obou zápasů o titul považuji následující:

Bogoljubov, J – Aljechin, A

Wiesbaden 1929, 6. partie zápasu

1.d4 Jf6 2.c4 e6 3.Jc3 Sb4 4.Db3 De7 Tato partie naznačila, že zvolený způsob vývinu k úplnému vyrovnání nestačí. Později se v zápase (i s opačnými barvami) vyskytovalo standardní 4...c5, při postavení dámy na b3 velmi přichází v úvahu 4...Jc6. **5.a3 Sxc3+ 6.Dxc3 b6 7.f3** Černý má místo „správné“ rošády zahráno nepříteli užitečné De7 a tato skutečnost mohla být zvýrazněna asi nejlépe po 7.Sg5. Dnešní šachová obec vlastní zásobu moudrostí o pozicích tohoto typu, ovšem uváděná partie byla v tomto směru jednou z prvních. **7...d5?!** Praprůčina potíží. Sevření po e2-e4 se černý měl bránit prostřednictvím 7...c5!, například 8.dxc5 bxc5 9.e4 d5 s nejasnou hrou, kdy je dáma na e7 přece jen v zásadě užitečná. Zaváhání černého je ovšem možné využít jen mimořádně přesnou hrou. **8.cxd5 Jxd5 8...exd5 9.Sg5** také vypadá nepříjemně. **9.Dc2!!** Krásný tah, stabilizující poziční výhodu bílého. **9...Dh4+** Černý prakticky neměl na výběr. **10.g3 Dxd4 11.e4 Je7** Nešlo 11...Je3 12.Dd3 Dxd3 13.Sxd3 s chycením jezdcem po 13...Sa6 14.Sxa6 Jc2+ 15.Kd1 Jxa1 16.Sb7 Kd7 17.Sxa8 A) 17...Ja6 18.Sb7 Jc5 19.b4 Jxb7 20.Sb2 Jb3 21.Kc2, B) 17...c6 18.b4 Jb3 19.b5 C) 17...Jb3 18.Se3 Ja6 19.Sb7 (19.Kc2? Ja5) Jac5 20.Kc2 Ja1+ 21.Kb1 Jab3 22.Ka2 Vb8 23.Sa6 b5 24.Je2 Vb6 25.Jc1. **12.Sf4 Sd7** S cílem vysvobodit dámu z ohrožení. **13.Vd1 Da4 14.Dxc7 Dc6** Tomu se černý beztak nemohl vyhnout, okamžitá výměna umožňuje alespoň připravit výměnu následující. **15.Je2 Dxc7 16.Sxc7 Ja6 17.Sd6 Sb5 18.Jc3 Sxf1 19.Vxf1** Výměna střelce byla ještě úspěchem černého, na druhé straně bílý sice přišel o výhodu dvojice střelců, ale dosáhl harmonického vývinu a dominance střelce nad jezdcem. **19...Jc8** Domnívám se, že černý měl raději zkusit 19...f6 (ne 19...Jc6 20.b4) s dalším Kf7 a spojením věží, i když i pak by jeho pozice byla velmi obtížná. **20.Sf4 Ke7 21.Vf2 Vd8** Vyvoláno hrozbou 22.Vfd2, po výměně věží se však rozdíl v aktivitě zbylých figur ještě prohloubí. **22.Vxd8 Kxd8 23.Vd2+ Ke8 24.Jb5 f6 25.b4 Je7 26.Kd1 Jg6 27.Sc7 e5 28.Kc2 Jf8 29.Sd6 Je6 30.f4** Va8 a Ja6 nehrají, proto bílý přenáší hru na královské křídlo. Jeho úloha je již jednoduchá. **30...exf4 31.gxf4 Vc8+ 32.Kb3 Va8 33.h4 Kf7 34.f5 Jd8 35.Sf4 Ke7 36.Vg2 g6 36...Kf8 37.e5 37.Vc2! gxf5 38.exf5 Jf7 39.Ve2+ Kd7 40.Ve6 Vg8 41.Vxf6 Ke7 42.Ve6+ Kd7 43.Sd6! Jxd6 44.Vxd6+ Ke8 45.Jxa7 Vg3+ 46.Ka4 Vg7 47.Jc6 Jc7 48.f6 1-0**

Poznámky J.Štoček

V příští partii nás jistě zaujme moderní způsob jejího rozehrání.

Kashdan, I – Bogoljubov, J

Bled 1931

1.d4 Jf6 2.c4 g6 3.Jc3 Sg7 4.Jf3 0-0 5.g3 d5 6.cxd5 Jxd5 7.Sg2 Jxc3 8.bxc3 c5 9.0-0 Jc6 10.e3 Da5 11.Db3 Vb8 12.Jd2 12.Sb2 12...Dc7! Lepší než v poslední Encyklopedii uvedené 12...Sd7, protože stažení dámy bude dříve nebo později nutné, zatímco momentálně není jasné, jak by měl být nejlépe vyvinut bělopolný střelec. **13.Sa3 b6 14.dxc5?** Správné bylo 14.Vac1 s přípravou postupu v centru a s komplikovanou pozicí. **14...Sa6 15.Vfd1** Kdyby bílý tušil, co ho čeká, zahrál by raději 15.Vfc1, aby byl alespoň krytý pěšec c3, i když po 15...bxc5 by černý měl silnou iniciativu. **15...bxc5 16.Dd5 16.Dc2 Da5** s velkými problémy bílý pochopitelně neplánoval...

16...Jb4! Nečekaný úder! Je až k nevíře, jak rychle se pozice bílého sesype. **17.Db3** Triviálně prohrávalo 17.cxb4 Sxa1 18.Vxa1 Vfd8 **17...Jd3 18.Dc2 Da5 19.Jb1 19...c4! 20.Sc120.Sxe7 Vb2 20...Vb6** S myšlenkou prostřednictvím Vfb8 a Vb2 získat dámu. V tomto okamžiku, jak to občas bývá, se bílý jistě těšil, až partie skončí... **21.Ja3 Sxc3 22.Vb1 Vxb1 23.Jxb1 Se1! 24.f4 Sf2+ 25.Kh1 Dh5 26.Jd2 Sxg3 27.Jf3 27...Sxh2! 28.Jxh2 Dxd1+ 29.Dxd1 Jf2+ 30.Kg1 Jxd10-1**

Poznámky J.Štoček

Turnaj v Zürichu 1934 se hrál až po odvetném zápase Aljechin - Bogoljubov. Bogoljubov skončil čtvrtý, o 1.5 bodu za Aljechinem a o 0.5 bodu za Euwem a Flohrem.

Lasker, Em – Bogoljubov, J

Zürich 1934

1.e4 e6 2.d4 d5 3.Jc3 Jf6 4.Sd3 c5 Tuto výstavbu Lasker kdysi úspěšně použil v zápase s Marshallm. **5.Jf3 cxd4** Tehdy se hrálo 5...c4 6.Se2 **6.Jxd4 Jc6 7.Sb5 Sd7 8.exd5 exd5 9.0-0 Se7 10.Se3** Přesnější bylo 10.Ve1, bod d4 bílý zatím ovládá dostatečně spolehlivě a dámský střelec mohl být uplatněn aktivněji. Ovšem i potom je objektivně vzato pozice černého bezproblémová. Všimněme si podobnosti vzniklého postavení a pozice ze zahájení poslední partie zápasu Fischer - Spasskij v r. 1972. **10...0-0 11. Jb3?!** Bílý uplatňuje plán, který je v pozici daného typu dobrý jen málokdy. **11...a6 12.Sxc6 bxc6 13.Sc5 Ve8** Koncovka s bílým králem na c5 a jezdcem na d4 proti bělopolnému střelci je v nedohlednu a pro bílého je podobná vize prakticky neuskutečnitelná. Ve střední hře černý ovládá více centrálních polí s možnostmi aktivní figurové hry. **14.Dd4?!** V důsledku této nepřesnosti získá černý již lepší hru. Podle Aljechina bylo lepší 14.Ve1, popř. 14.Dd3, s cílem nedovolit následující aktivizaci střelce. **14...Sf5 15.Vac1 Sd6 16.f3?** Aljechin uvádí jako bezpodmínečně nutné 16.Sxd6 Dxd6 17.f3 třebaže po 17...Vab8 stojí černý lépe. Alespoň by však zmizel nebezpečný střelec. **16...Se5 17.Dd2 Dc7 18.g3** Nepříjemná nutnost. **18...Sh3 19.Vf2 Jd7 20.Ja4** Uvolnit blokádu pole c5 bílý samozřejmě nechtěl, nepřítomnost oponenta ale velmi zvýrazní sílu soupeřova černopolného střelce. **20...Jxc5 21.Jbxc5 Ve7 22.c3** Kdyby tak bílý mohl vyměnit jezdce z a4 za jednoho ze soupeřových střelců! Bílý potřebuje ke svým strategickým plánům jen jednoho jezdce, druhý je vlastně přebytečný. Slavný trenér Mark Dvoreckij se ve svých knihách natolik tomuto tématu věnuje, že se často hovoří, napůl žertem, o „Dvoreckého efektu“. Probíraná partie je jeho klasickým příkladem. **22...Vae8 23.Jd3** Nešlo 23.Jxa6 Da5 24.J6c5 Sd4!! (Aljechin) **23...Sd6 24.Jac5 Sc8 25.b4 Ve3 26.Jb3 Sf5 27.Je1 Sh3 28.Jg2 V3e7 29.Ve1** I po 29.Jd4 g6, s další kombinovanou hrou na obou křídlech, by pozice bílého byla neradostná. Nyní rozhodne jednoduchá kombinace. **29...Vxe1+ 30.Jxe1 Sxg3! 31.Ve2 31.hxg3 Dxc3+ 32.Kh1 Vxe1+ 33.Dxe1 Sg2+ 34.Kg1 Sxf3+ 35.Kf1 Dh3+ 31...Sxh2+! 32.Kh1 32.Vxh2 Dg3+ 33.Jg2 Sxg2 32...Vxe2 33.Dxe2 Sd6** Dle Aljechina bylo jednodušší 33...De5, tah v partii ale rozhodně nemůže nic pokazit. **34.Dxa6 g6 35.De2 Dd8 36.Jg2 Dg5 37.Jd2 Sxg2+ 38.Dxc3 Dh4+ 39.Kg1 De1+ 0-1**

Poznámky A.Aljechin; J.Štoček

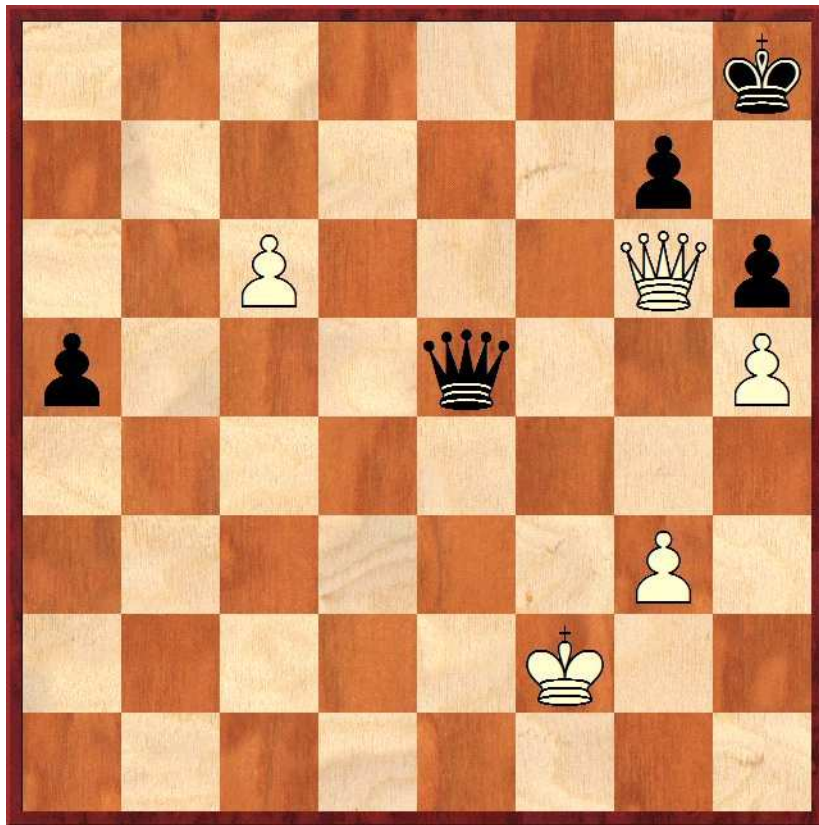
V Nottinghamu 1936 Bogoljubov neuspěl a turnaje AVRO 1938 se již neúčastnil.

Následující dámská koncovka vešla do učebnic.

Bogoljubov – Stahlberg

Kemeris - Riga 1939

Po 51. tahu černého vznikla pozice :



Protože se králové neúčastní boje proti soupeřovým volným pěšcům, má bílý, jehož pěšec je postouplejší, převahu. Výhry dosáhne pomocí optimalizace postavení své dámy.

52.Dc2! Dxb5 53.Dc4! Df5+ 54.Kg1 Dc8 55.Kh2 Dc7 56.Kg2 Dc8 57.c7 a4 58.Dc6 a3 59.Dd6 Db7+ 60.Kh2 a2 61.Df8+ Kh7 62.Df5+ g6 63.Dd7+ Kh8 64.c8D+1-0

V turnajích na Německem okupovaném teritoriu za 2.světové války pravidelně vítězil Aljechin, Bogoljubov patřil spolu s Keresem a Jungem k nejbližším pronásledovatelům.

Účasti v šachovém podniku na německém teritoriu se zcela nevyhнул ani exmistr světa Euwe. V přátelském zápase oplatil Bogoljubovovi dřívější porážky, poslední slovo měl však Bogoljubov.

Euwe, M – Bogoljubov, J

Karlovy Vary 1941, 10. partie zápasu

1.e4 e5 2.Jf3 Jc6 3.Sb5 a6 4.Sa4 Jf6 5.0-0 Se7 6.Ve1 d6 7.Sxc6+ Jeden z věčných omylů příznivců španělské hry. Dvojice střelců a možnost tlaku na sloupcích „e“ a „b“ bude černému dostatečnou náhradou za lepší pěšcovou strukturu a prostorovou převahu bílého. **7...bxc6 8.d4 exd4 9.Jxd4 Sd7 10.Df3 0-0 11.Jc3 Je8!?** Zajímavý způsob prevence postupu e4-e5. Praxe ukázala, že tohoto postupu se černý obvykle zase tolik obávat nemusí, proto se dnes hrává většinou aktivnější 11...Ve8. **12.e5** I po 12.Sf4 (aby na Se7-f6 mohl reagovat postupem e4-e5) 12...Vb8 13.b3 g6 má černý plnoprávnou hru. Přesvědčivý recept se bílému hledá obtížně. **12...d5** Zaujetí ideální blokády pole c5 nebude nijak jednoduché. **13.Sf4 g6 14.Sh6 Jg7 15.Jb3 Db8 16.Vad1** K cíli nevede ani 16.a3 a5 17.Ja4 Db5. **16...a5 17.Ja4?** Bílý zcela podcenil záměry soupeře, jinak by se spokojil se skromným 17.a4. **17...Db4 18.Df4** Je zle, protože na 18.Jc3 přijde 18...Sg4. **18...Je6!!** Při vši jednoduchosti krásný tah. Bílý ztrácí materiál a v partii pokračuje jen ze setrvačnosti. **19.Dxb4 axb4 20.Sxf8 Kxf8 21.c4 Vxa4 22.cxd5 cxd5 23.Vxd5 Sc6 24.Va5 Vxa5 25.Jxa5 Sd5 26.b3 c5 27.Jc4 Sxc4**

28.bxc4 Sg5 29.Vd1 Jd4 30.g3 Sd2 31.f4 Se3+ 32.Kg2 g5 33.Vf1 Ke7 34.fxc5 Sxg5 35.h4 Sh6 36.Vf6 Sg7 37.Vd6 Sxe5 38.Vd5 Sd6 39.Vh5 Je2 40.Vxh7 Jc3 41.g4 Jxa2 42.g5 Kf8 43.Vh6 Sc7 44.Vc6 b3 45.Vxc5 Sd6 46.Vb5 Sb4 47.c5 b2 48.c6 b1D 49.Vb8+ Kg7 50.c7 Dc2+ 0-1

Poznámky J.Štoček

Navzdory překážkám kladeným mu do cesty, Bogoljubov pokračoval i po válce v účasti na turnajích a v roce 1949 zvítězil v přeboru SRN. V roce 1950 byly FIDE oficiálně zavedeny mezinárodní tituly, ale Bogoljubov obdržel svůj titul oficiálně až v r. 1951. Je to jeden z nejvýraznějších příkladů, jak si šachoví mezinárodní papaláši přivlastňují jim nikdy nepřislušející pravomoci, místo aby pracovali ve prospěch šachistů, nebo jim alespoň neškodili.

J.D.Bogoljubov zemřel 18. 6. 1952. V jednom ze svých posledních turnajů porazil v miniatuře jednoho z předních hráčů nastupující generace, později mj. jednoho z nejslavnějších šachových publicistů.

Bogoljubov, J – Donner, H

Leamington 1951

1.e4 e6 2.d4 d5 3.Jc3 Jf6 4.Sd3 c5 5.Jf3 cxd4 6.Jxd4 e5 7.Jf3 dxe4 Lépe vypadalo 7...d4!? Nyní se bílý energickou hrou zmocní iniciativy. 8.Sb5+ Jbd7 K obtížné pozici vedlo i 8...Sd7 9.Jxe5.

9.Jxe5 Sb4

10.Dd4! Sxc3+ 11.Dxc3 0-0 12.0-0

12...De7 Větší šance na obranu dávalo 12...Db6, černý by se vyhnul nepříjemné vazbě.

13.Sxd7 Sxd7 14.Sg5 Sb5

15.Jg4! Vac8 Nešlo 15...Sxf1 16.Sxf6 De6 (16...gxf6 17.Jxf6+ Kh8 18.Jd5+) 17.Jh6+! s matem. 16.Dg3 Kh8 17.Dh4 Vc6 18.Vfe1 Ve6 19.Ve3 Dc5 20.Jxf6 Df5 21.g4 1-0

Poznámky J.Štoček

Hlavní použitá literatura:

[1] J.Bogoljubov: Mezinárodní šachový turnaj v Moskvě 1925 (*turnajová kniha*). Leningrad 1927

[2] V.A.Čarušin: Odná, no plamennaja strast' (*životopis J.Bogoljubova*). Nižnyj Novgorod 1995

[3] J.Kalendovský: Richard Réti, šachový myslitel. Praha 1989

[4] L.M. Skinner, R.G.P. Verhoeven: Alexander Alekhine's Chess Games, 1902-1946. Jefferson 1998